



Pargas stad
tekniskastodtjanster@pargas.fi

Begäran om utlåtande 4.3.2021

Pargas stads vattentjänstverks verksamhetsområde, Pargas, Korpo och Nagu

Pargas stad har bett NTM-centralen i Egentliga Finland om ett utlåtande om verksamhetsområdet för Pargas stads vattentjänstverk. NTM-centralen ger följande utlåtande i ärendet:

Områden som ska inkluderas i verksamhetsområdena

Enligt 7 § i lagen om vattentjänster ska verksamhetsområdena för vattentjänstverken omfatta de områden där det på grund av den faktiska eller den planerade samhällsutvecklingen är behövt att ansluta fastigheterna till vattentjänstverkets vattenförsörjningsnät. De föreslagna verksamhetsområdena omfattar i huvudsak endast det detaljplanerade området. Enligt lagen om vattentjänster ska verksamhetsområdet dock utöver planområden även omfatta andra tätt bebyggda områden. Om området redan nu är tätt bebyggt kan man inte vänta på planläggningen av området, utan nätverket ska förverkligas utgående från den befintliga samhällsutvecklingen.

Enligt lagen om vattentjänster ska man vid fastställandet av verksamhetsområdet utöver den befintliga bebyggelsen även beakta den planerade samhällsstrukturen. Dessa och andra ännu inte förverkligade nätverksområden bör presenteras som målinriktade områden. **I samband med beslutet om godkännande ska det fastställas en målinriktad, med samhällsutvecklingens behov överensstämmande tidtabell för när de olika delarna av verksamhetsområdet ska införlivas i nätverken.** Det är bra att visa tidtabellen på kartan. Tidtabellen för byggande av ledningsnät gynnar i synnerhet fastighetens ägare och innehavare, som utifrån tidtabellen kan förutse tidpunkten för anslutningen av fastigheten till vattentjänstverkets ledningsnät. Informationen underlättar också vattentjänstverkets ekonomiska beredskap för genomförandet av projekten och minskar det kontinuerliga behovet av uppdatering av verksamhetsområdena. Om samhällsutvecklingen är långsammare än väntat är en målinriktad tidtabell inte bindande för vattentjänstverket, utan vattentjänsterna ska ordnas i överensstämmelse med samhällsutvecklingens behov. Målinriktade verksamhetsområden behöver inte fastställas separat. De träder i kraft när samhällsutvecklingens behov kräver det.

När verksamhetsområdena fastställs är det också bra att beakta kommunens skyldighet att ordna vattentjänster enligt 6 § i lagen om vattentjänster. Om behovet hos en större grupp invånare eller sanitära skäl eller miljöskyddsskäl kräver det, ska kommunen sörja för ordnandet av vattentjänster. Ett sätt att uppfylla skyldigheten att ordna vattentjänster är

att inkludera området i vattentjänstverkets verksamhetsområde. Andra metoder som används är att grunda ett nytt vattentjänstverk eller att trygga tillgången till fastighetsspecifika vattentjänster.

Enligt 8 § i lagen om vattentjänster ska verksamhetsområdet vara sådant att vattentjänstverket klarar av att på ett ekonomiskt och ändamålsenligt sätt sköta de vattentjänster som det ansvarar för. Dessutom ska de avgifter som tas ut för att täcka kostnaderna för vattentjänsterna vara skäliga och rättvisa. Eftersom inga kostnads- eller avgiftsuppgifter presenteras i förslaget, kan NTM-centralen inte ta ställning till om villkoren i 8 § i vattentjänstlagen uppfylls.

Innan verksamhetsområdet fastställs ska kommunen utreda om kravet i 8 § i vattentjänstlagen på att vattentjänstverket på ett ekonomiskt och ändamålsenligt sätt ska kunna sköta vattentjänsterna det ansvarar för uppfylls. Därför ska kommunen innan verksamhetsområdet godkänns också utreda grunderna för fastställandet av avgifterna och huruvida avgifterna i princip kan täcka kostnaderna så att vattentjänstverkets ny- och reparationsinvesteringar och kostnader kan täckas på lång sikt (18 §). Rättvisa avgifter innebär inte att avgifterna ska vara lika stora för alla, utan anslutnings- och grundavgifterna ska vara olika stora i olika områden, om detta är nödvändigt till exempel på basis av en korrekt fördelning av kostnaderna eller på basis av förorsakarprincipen.

NTM-centralen förutsätter att man i verksamhetsområdet inkluderar de områden enligt 7 § i lagen om vattentjänster där det är nödvändigt att ansluta fastigheter till vattentjänstverkets vattentjänstnät på grund av den faktiska eller planerade samhällsutvecklingen. Dessa områden är förutom nuvarande och kommande detaljplaneområden även bland annat tätortsområden (YKR-tätort). De är allmänt taget så tätt bebyggda att NTM-centralen anser att de uppfyller de förutsättningar för områden som ska tas med i verksamhetsområdet som anges i 7 § i lagen om vattentjänster. Tack vare det täta byggnadsbeståndet är det dessutom ofta ekonomiskt lönsamt att förverkliga nätverket i områdena.

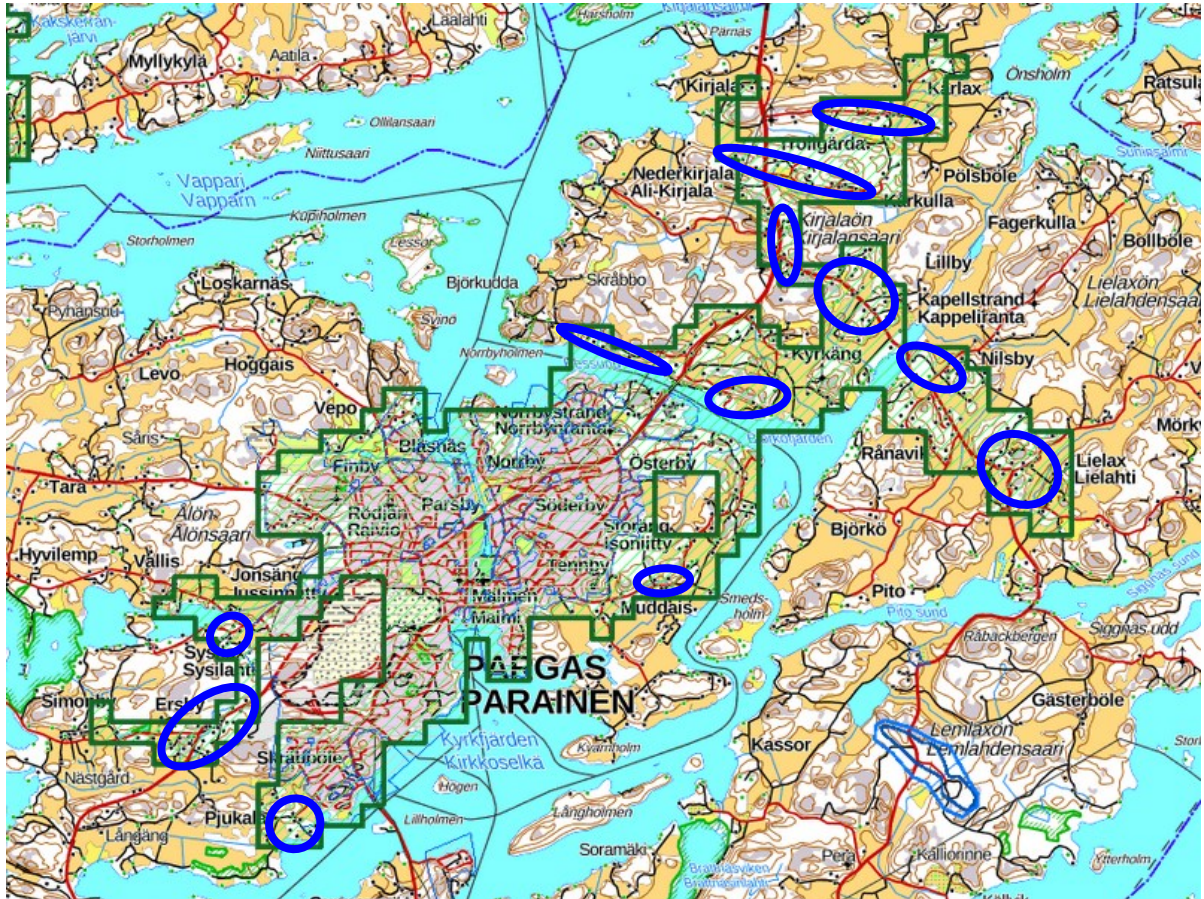
Om man utanför verksamhetsområdet lämnar områden där det är nödvändigt att ansluta fastigheter till vattentjänstnätet, ska man i beslutet lägga fram tydliga motiveringar till varför områdena lämnats utanför. Ovan nämnda orsaker kan vara till exempel en minskning av befolkningen i området, det stora antalet tomma fastigheter eller kostnader för genomförande som är högre än genomsnittet, varvid kraven i 8 § i vattentjänstlagen inte uppfylls (vattentjänstverket kan sköta vattentjänsterna på ett ekonomiskt och ändamålsenligt sätt samt de avgifter för vattentjänster som tas ut för att täcka kostnaderna för vattentjänsterna blir skäliga och rättvisa).

Områden som inkluderas i verksamhetsområdet i Korpo kommunområde

När det gäller Korpo kommunområde har en del av detaljplaneområdena samt små tätortsområden lämnats utanför verksamhetsområdet i utkanterna av det nuvarande verksamhetsområdet.

Områden som inkluderas i verksamhetsområdet i Pargas kommunområde

När det gäller Pargas kommunområde har betydande tätortsområden lämnats utanför verksamhetsområdet. Av dessa har det till exempel i Ersby förverkligats ett avloppsnät under de senaste åren.



På följande karta visas YKR-tätortsavgränsningen med grönt. De viktigaste områdena som ska inkluderas i verksamhetsområdet visas med en blå ellips. I avgränsningarna ingår bland annat följande områden på Pargas huvudö: Muddais (Nästgård), Pjukala, Ersby och Sysilax. Även på Kirjala- och Lielaxön finns tätortsområden som ska inkluderas åtminstone i områden som ska införlivas i avloppsnätet.

I en del av områdena har vattentjänsterna uppenbarligen redan förverkligats av vattentjänstnadsnämnden. Då kan verksamhetsområdet också fastställas för andelslaget. Om kommunen fastställer ett verksamhetsområde för andelslaget ska andelslaget höras innan beslutet fattas.

För Nagu kommunområdes del omfattar det föreslagna verksamhetsområdet alla tätortsområden.

Inskränkning av verksamhetsområdet

Åtminstone i fråga om kommundelarna Korpo och Nagu har man föreslagit en inskränkning av verksamhetsområdena. Enligt 8 a § i lagen om vattentjänster ska kommunen när den fattar beslut om att inskränka ett vattentjänstverks verksamhetsområde samtidigt besluta hur vattentjänsterna ska tryggas på de fastigheter som är anslutna till verkets nät

och som blir utanför verksamhetsområdet. Detta gäller även de områden som har föreslagits som målinriktade verksamhetsområden. När det gäller områden som ska inskränkas bör man också fundera på om det finns grunder för att inskränka verksamhetsområdet (hur situationen i området i fråga har förändrats efter det föregående beslutet om verksamhetsområde).

Enligt 24 § i lagen om vattentjänster får vattentjänstverket säga upp ett avtal om anslutning till ledningsnätet och om tillhandahållande och användning av verkets tjänster när kundens fastighet på grund av inskränkning av verkets verksamhetsområde blir utanför verksamhetsområdet. En förutsättning för uppsägning är att vattentjänstverket eller kommunen tryggar fastighetens vattentjänster så att detta inte medför extra kostnader för kunden.

Enligt 8 § i lagen om vattentjänster ska information om ärendet ges i tillräcklig omfattning innan verksamhetsområdet godkänns eller ändras samt ägarna och innehavarna av fastigheterna i området ges tillfälle att bli hörda. Det bör observeras att den allmänna informationen inte kan ersättas eller täckas av hörandet av ägarna och innehavarna av fastigheterna i området, där även bestämmelserna i 6 kap. i förvaltningslagen (434/2003) iakttas.

NTM-centralen förutsätter att kommunen senast i samband med beslutet om verksamhetsområde ska presentera hur vattentjänsterna för de fastigheter som blir utanför verksamhetsområdet i fortsättningen kommer att förverkligas. Om det på de områden som föreslås bli inskränkta finns fastigheter som har anslutit sig till nätverken, ska kommunen i beslutet om verksamhetsområde även besluta om tryggheten av vattentjänsterna för de anslutna fastigheterna. Kunden ska kunna tryggas hushållsvatten som uppfyller hälsoskyddslagstiftningen samt behandling av avloppsvatten som uppfyller miljöskyddslagstiftningen (beroende på om fastigheten är belägen på ett område som ska införlivas i vatten- eller avloppsnätet eller båda). Detta får inte medföra extra kostnader för den anslutna kunden. Kommunen ska också säkerställa att fastighetsägarna och innehavarna av områdena i fråga är medvetna om de föreslagna ändringarna och har haft möjlighet att uttala sig i ärendet. När det gäller områden som ska inskränkas rekommenderas att ett separat meddelande skickas till dem som blir utanför verksamhetsområdet. I begäran om hörande ska tillräckligt specificeras vilka frågor man begär en förklaring om. Fastighetsägarna ska informeras om vilka ändringar inskränkningen av verksamhetsområdet medför på deras fastigheter.

Korpo kommunområde

I det tidigare beslutet om verksamhetsområden (24.10.2005) har man utöver de områden som nu föreslagits även fastställt ett område på Utö som verksamhetsområde.

Nagu kommunområde

För Nagus del fattades det föregående beslutet om verksamhetsområden 21.10.2008. Kartorna som bifogades begäran om utlåtande var ganska oklara, så de områden som föreslås bli inskränkta framgick inte tydligt. Åtminstone en del av de delar av verksamhetsområdet som tidigare skulle införlivas i avloppsnätet hade föreslagits bli lämnade utanför verksamhetsområdet. Det har också föreslagits att målinriktade områden ska tas bort.

Presentation av verksamhetsområdet på kartan samt inlämnande av beslut

Enligt lagen om vattentjänster fastställs för verket ett verksamhetsområde inom vilket de områden som ska införlivas i vattenledningsnätet och avloppsnätet ska anges. **Presentationsättet för verksamhetsområdeskartan ska ändras så att det för varje kommunområde ska finnas en karta med ett verksamhetsområde samt områden som ska införlivas i olika nätverk.** Eftersom de områden som ska införlivas i vatten- och avloppsnätet är enhetliga för alla kommunområden, blir det endast en avgränsning på kartorna. Den föreslagna verksamhetsområdeskartan är i övrigt tydlig. Fastighetsägarna har möjlighet att utreda om fastigheten ligger inom verksamhetsområdet eller inte. På kartorna ska också anges den **tätortsavgränsning** (YKR-tätort) som förutsätts i lagen om vattentjänster. Materialet finns i Finlands miljöcentrals karttjänst. Att presentera tätortsavgränsningen och de områden som ska införlivas i olika nätverk på samma kartunderlag underlättar också övervakningen av anslutningsskyldigheten.

Det godkända verksamhetsområdet och de där befintliga tätorterna ska presenteras på en karta som ska vara allmänt tillgänglig i ett datanät. **Kommunens beslut om godkännande enligt 8 § i lagen om vattentjänster ska delges NTM-centralen.** Tillsammans med beslutet ska **adressen till stadens webbplats**, där kartan kommer att vara allmänt tillgänglig, lämnas in. För att underlätta tillsynen av lagen om vattentjänster ska avgränsningarna av verksamhetsområdena i mån av möjlighet lämnas in till NTM-centralen i **elektronisk form** så att avgränsningarna kan föras in i det geografiska informationssystemet.

Tämä asiakirja VARELY/1392/2021 on hyväksytty sähköisesti /
Detta dokument VARELY/1392/2021 har godkänts elektroniskt
Föredragande Nummelin Minna 18.3.2021 11:31
Avgörare Lammila Jyrki 18.3.2021 12:12