

(Översättning)

2021

STATENS ÄMBETSHUS PARGAS UTREDNING ÖVER BYGGNADENS SÄRDRAG



PARGAS
SKÄRGÅRDSSTADEN



PARAINEN
SAARISTOKAUPUNKI

Turkka Michelsson

Pargas stad – Paraisten kaupunki

30.3.2021

Statens ämbetshus

Strandvägen 30, Pargas

Utredning över byggnadens särdrag

Syftet med detta uppdrag är att utreda särdragen hos statens ämbetshus på adressen Strandvägen 30 i centrum av Pargas stad. Objektet ligger på tomt 2 i kvarter 2 i Norra Centrum (7) stadsdel.

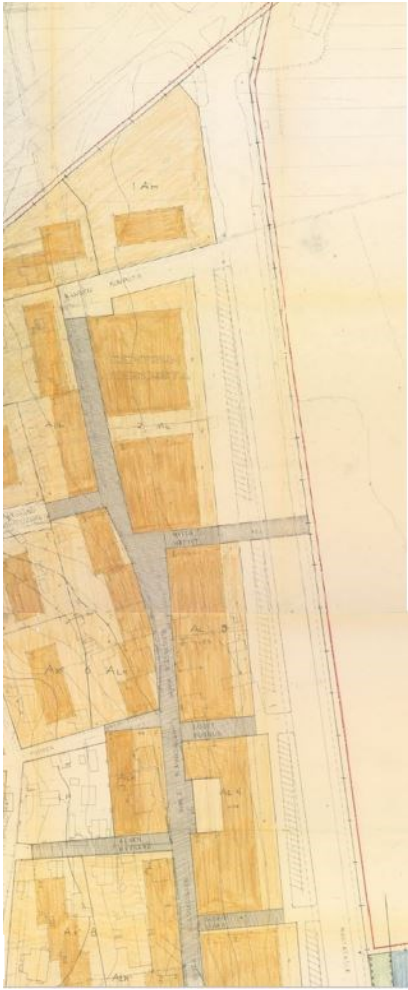
Läget och utveckling av centrum

Den mest centrala gatan i Pargas centrum, Strandvägen, ligger mellan den södra stranden av centrum och Skärgårdsvägen. Största delen av den kommersiella och administrativa servicen i centrum finns vid den. Gatan har i ett mycket tidigt skede planerats till huvudgata i centrum. Det äldsta Pargas centrum har först varit beläget i den medeltida kyrkans omgivning, i ett område som i dag kallas Gamla Malmen. Centrum bredde ut sig väster om Kyrksundet från början av 1900-talet. Av de broar som går över Kyrksundet är Kyrkbron äldst. Ett nytt centrum uppstod vid Köpmansgatan som är en fortsättning på Kyrkbron. Planen var att centrum även skulle breda ut sig norrut från Kyrkbron. I den tidigaste byggnadsplanen har Strandvägen dragits upp till sin nuvarande plats söder- och norrut från Kyrkbron på en sträcka av tre kvarter. Den första stadsplanen som gäller området kring ämbetshuset har färdigställts 1968. I den stadsplanen anvisades kvarter för affärsbyggnader väster om den nuvarande Strandvägen, då Åbovägen. Än i dag ligger tomterna längs Strandvägen endast väster om gatan. Byggnaderna är huvudsakligen affärs- och kontorsbyggnader. I en del av dem finns det visserligen också lokaler som ursprungligen har byggts som bostäder och i vissa har det gjorts ändringar i användningsändamålet så att kontorslokaler har byggts om till bostadslägenheter. Området öster om Strandvägen består huvudsakligen av park: Centralparken och strandparken vid Kyrksundet, eller Sundet, som delar centrum i två.

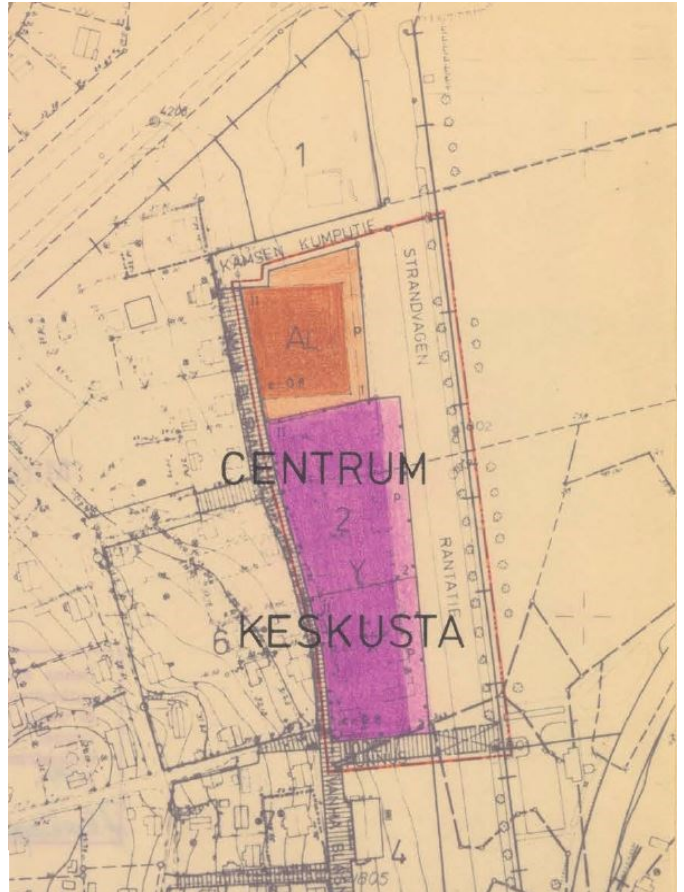
Den tidiga idén om en ny huvudgata i centrum i nord-sydlig riktning har blivit verklighet. Gamla Bläsnäsvägen, som Strandvägen har ersatt, har redan i de tidiga planerna anvisats för lätt trafik: gångtrafik, cykeltrafik och eventuellt för körning till tomter. Man har inte ansett det vara bra att utveckla den till en huvudförbindelse, utan man har valt att bevara den som en småskalig och intim förbindelse som är av betydelse för den lokala historien.

Planläggning

För ämbetshuset upprättades en stadsplaneändring som färdigställdes 1974. Planen har med största sannolikhet varit en s.k. projektplan. Planen har uppenbart tagits fram samtidigt med projekterings- och förstudieskedet för ämbetshusbygget. I planen finns en reservering för en större byggnad för offentlig service än vad som sedermera uppfördes. Man blev ganska snart tvungen att ändra planen igen, då det behövdes en tomt för ett bankkontor i staden och så ändrade man hälften av kvarteret för offentlig service på nytt till ett kvartersområde för affärsbyggnader. Trots flera planändringar har utvecklingen av Strandvägen med omgivning följt den ursprungliga idén om att placera den offentliga och kommersiella servicen som en front längs med huvudgatan. Strandvägen har byggts likt en parkgata. Körfälten, parkeringarna och avsnitten för lätt trafik har skiljts åt med lövträdsplanteringar.



1



3



2



4

1. Stadsplan 1968
2. Förslag till byggnadsplan för Pargas Malm 1933

3. Stadsplan 1974
4. Stadsplan 1981

Statens ämbetshus i Pargas

I norra änden av Strandvägen på adressen Strandvägen 30 ligger en kontorsbyggnad som har byggts som statens ämbetshus. Grannar i norr är en affärs- och kontorsbyggnad och i söder stadshuset och söder om stadshuset affärsbyggnader av vilka en del även inrymmer bostäder.

Finska staten lät uppföra byggnaden för egna behov och bland annat har polisen, posten och magistraten verkat i byggnaden. Posten och polisen har fortfarande verksamheter kvar i byggnaden, därtill har staden och ett antal privata aktörer hyrt lokaler i byggnaden för det ursprungliga kontorsändamålet. I och med ändringarna i statsförvaltningen har också behovet av lokaler förändrats. Staten har sålt en del av sina ämbetshus, också det i Pargas. Byggnaden är i privat ägo. Dess användningsändamål är dock i huvudsak offentlig service.

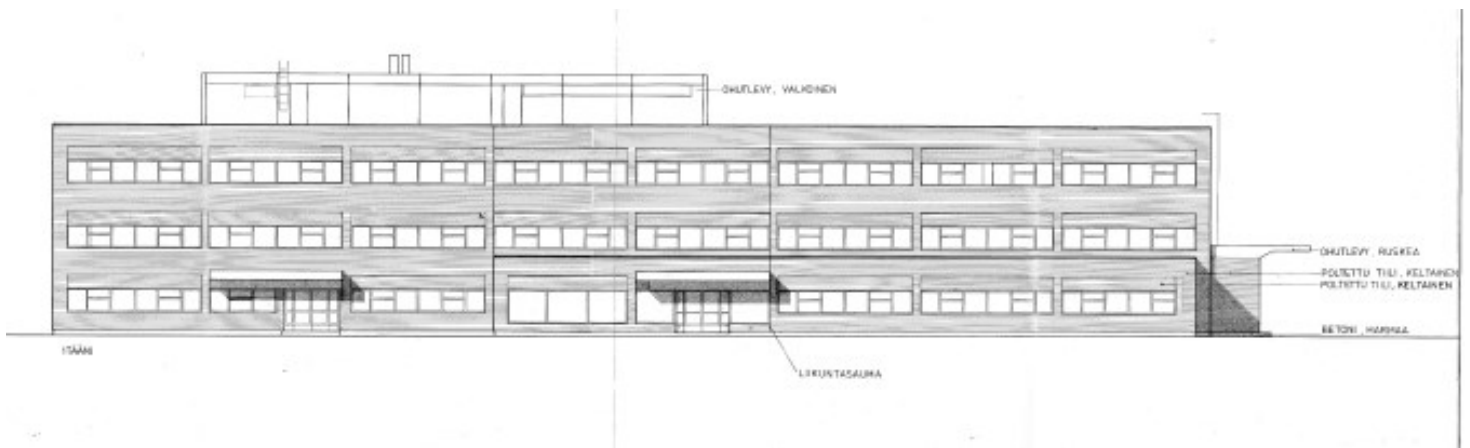
Byggandet av ämbetshuset i Pargas infaller en tid av tillväxt inom statsförvaltningen då man byggde nya ämbetshus. I projekteringen lades vikt vid att det ska vara ekonomiskt och effektivt. Den strikta styrningen av projekteringen och de byggnadstekniska standarderna, i synnerhet inom betongelementindustrin, dominerade projekteringen på 1970-talet. Då ritades största delen av ämbetshusen av privata arkitekter och inte längre av egna projekterare inom Byggnadsstyrelsen som tidigare. På 1970-talet baserade sig fasadutformningen och det interiöra upplägget på en standard för betongelement, 12M-dimensionering, som utnyttjar måttenheten 1200 mm. Denna standard var till gagn för både byggnadsindustrin och kostnadseffektiviteten. Byggnadsstyrelsen gav ut anvisningar om dimensionering av rum för att standardisera projekteringen från mitten av 1970-talet. Den viktigaste rumstypen i ämbetshus, kontorsrum, dimensionerades enligt standarden för betongelement. Byggnadernas arkitektur påverkades i hög grad av dimensioneringsanvisningarna.

Genomförandeplanerna för statens ämbetshus i Pargas har upprättats 1977–1978. Det projekterades och byggdes då på ett sätt som är typiskt för tidsåldern beträffande arkitekturen och byggnadsstilen med en ändamålsenlig byggnad som tål tid som mål. Byggnaden har ritats av arkitektbyrån Sigvard Eklund.

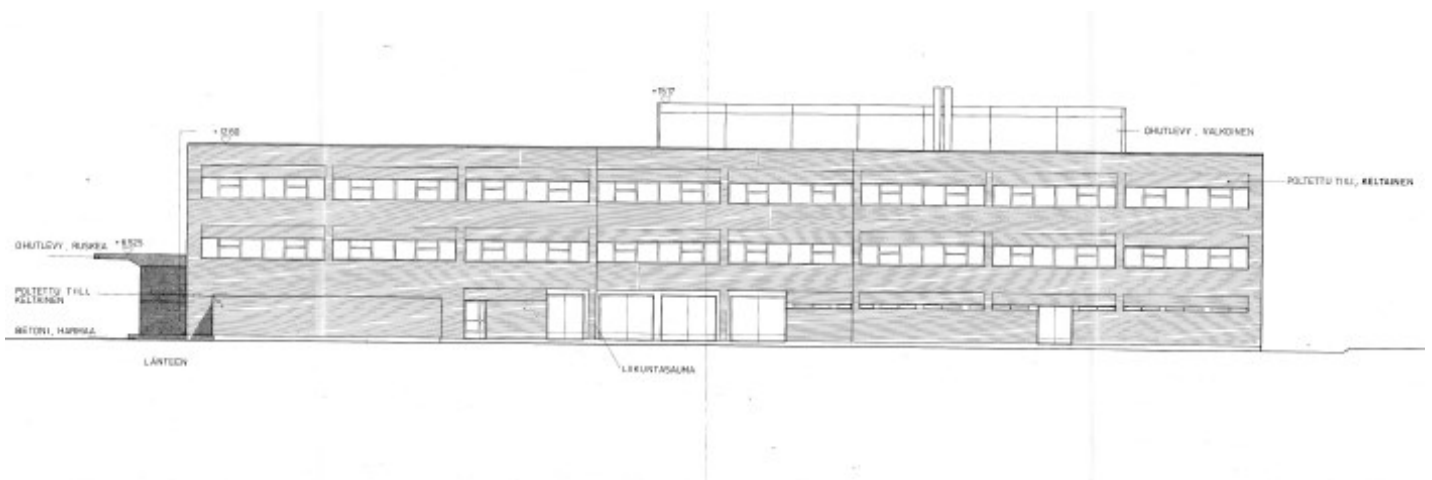
Ämbetshuset har projekterats enligt Byggnadsstyrelsens standarder med en noggrann budgetram för att uppfylla ämbetshusets primära behov av lokaler som en funktionell och ändå anpassningsbar byggnad. Ämbetshuset skulle enligt projekteringsanvisningarna vara trivsamt och enligt stadsplanen passa in i stadsbilden. Byggnaden har projekterats systematiskt med utnyttjande av 12M-dimensioneringssystemet. Byggnaden blev färdig 1979.



Situationsplan



Fasaden mot öst



Fasaden mot väst

Den statliga lokalförvaltningens behov av lokaler

Statsförvaltningens behov av lokaler ökade på 1960–1970-talen då ett Välfärdsfinland byggdes upp. Under 1970–1979 färdigställdes på uppdrag av Byggnadsstyrelsen 22 st. ämbetshus för den statliga lokalförvaltningen och därtill 17 st. totalentreprenads- och upphandlade projekt. Oron över de ökade byggnadskostnaderna inom den offentliga sektorn ledde till att man tog fram och fastställde kvalitetsklassificeringar för byggnadsprojekt, och projekt genomfördes sedan utifrån dessa. I kvalitetsklassificeringen ingick anvisningar och föreskrifter om effektivitet, funktionalitet och beaktande av elementtekniken. I anvisningarna berördes bland annat byggnaders rymlighet, disponering av byggnadsmassan, att byggnader ska följa ett rumsprogram samt fönsterytor. I kvalitetsklassificeringen för 1968 betonades ändamålsenlighet, funktion och sedvanlighet. Enligt kvalitetsklass III för ämbetshus definierades en byggnad som permanent och ca 50 år som dess riktgivande livslängd. En byggnad fick endast vara så rymlig som krävdes för dess användningsändamål. Den arkitektoniska standarden, trivseln samt funktionen och anpassningsbarheten skulle vara på en god nivå. Den tekniska standarden, materialen och graden av slutförande skulle vara på en sedvanlig nivå och väsentliga faktorer med tanke på byggnads- och driftskostnader. Att sänka kostnaderna blev ett allt viktigare mål när Byggnadsstyrelsen blev underställd finansministeriet. Ministeriet förutsatte att man vid projektering av ämbetshus utvecklar anpassningsbarheten, multifunktionaliteten och typrum. Under 1971 stiftades en förordning om statens husbyggnadsprojekt enligt vilken Byggnadsstyrelsen alltid skulle uppgöra en s.k. anläggnings- och utbyggnadsplan utifrån vilken man kunde bedöma kostnaderna och överväga genomförandet.

Systemarkitektur 12M och standard för betonelement BES

Rationaliseringen av byggandet var förknippad med ett tankesätt där prefabricerade element med samordnade mått kunde användas och kombineras. Ett moduldimensionerat ramverk utgjorde ramen för systemarkitekturen där man genom att placera element kunde bygga upp en byggnad utifrån rumsprogram och funktionsscheman. Arkitektens kreativa insats kom i skymundan då byggnaderna blev av ändamålsenliga material industriellt fabricerade produkter.

Grundmåtten i systemet blev 12M (1200 mm). Detta modulmått härrör från den s.k. BES-forskningen vars syfte var att utveckla den finska betongelementtekniken och pressa ner byggnadskostnaderna genom industrialisering.

Inom Byggnadsstyrelsen utvecklades olika typlösningar med mått och kvalitetsanvisningar vid decennieskiftet 1960–1970. De baserade sig förutom på BES-forskningen också på nordiska standarder och uppgifter som samlades in från användare. De typrum som utvecklades togs i bruk i ämbetshusobjekt. Dimensioneringen av arbetsrum baserade sig på multipler av 12M.

Statens ämbetshus i Pargas, väl projekterat i sitt slag



Fotografier 2021

Grundläggande uppgifter om byggnaden

År då byggnaden färdigställdes: 1979

Ursprunglig användning: Statens ämbetshus

Nuvarande användning: Ämbets- och kontorshus, statens, stadens och den privata sektorns verksamheter

Våningstal: 3

Våningsyta: 3 132 m² vy

Konstruktion: Byggt av betongelement, pelare, balkar, håldäcksplattor

Takform: Plant tak

Taktäckningsmaterial: Bitumenfilt

Fasader: Renmurade på plats av bränt lertegel

Exteriörfärger: Ljusbult tegel med fogar i färg av betong, fönsterkarmarna grönaktigt bruna

Byggnaden är uppförd i tre våningar, även om endast två våningar skulle ha varit möjliga enligt stadsplanen. Kvarteret för offentlig service var visserligen betydligt större i planen. Tanken torde ha varit att två är ett lämpligt våningstal för offentliga byggnader i centrum av en småstad. Efter övervägande har man ändå kommit fram till att tre våningar passar in vid huvudgatan av en småstad. Den utnyttjade byggrätten är 3 132 m² vy. Byggnaden har en tydlig massa. Ytan på första våningen är större än på de övre våningarna och med denna lösning har man fått en byggnadsdel i ett plan på huvudfasadens sida av byggnaden. Tack vare det kunde man bygga större lokaler, men det bidrog också till en miljö "i en mänsklig skala" vid trottoaren. Samma byggnadsdel i ett plan avgränsar en öppen entréplats i anslutning till huvudingången. På tomten har det anlagts en trottoar mellan byggnaden och parkeringarna. Den har fastställts i en senare ändring av stadsplanen och den har även funnits kvar i senare detaljplaner så att trottoaren på västra sidan av Strandvägen har anvisats som en del av tomten invid affärs- och förvaltningsbyggnader.

Byggnadens stomme är en pelarbalkkonstruktion av stålbetong med håldäckplattor som valvkonstruktioner. Konstruktionen möjliggör så flexibla och anpassningsbara planlösningar som möjligt. Stomdjupet på byggnaden har dimensionerats i enlighet med projekteringsanvisningarna så att en effektiv tvåkorridorlösning var möjlig på de två övre våningarna. Kontorsrummen finns vid ytterväggarna och mellan korridorerna finns rum för funktioner som service, arkiv o.d. som inte behöver dagsljus. På fasaden kan man se den systematik som modulnätverket gett upphov till. Den systematiskt formade fasaden och framför allt öppningarna som följer 12M-fördelningen möjliggör en flexibel planlösning och typrum enligt anläggnings- och utbyggnadsplanen. Fasaden har behandlats tidstypiskt på ett genomtänkt återhållsamt sätt. Med variationer på djupet på tegelytorna har man åstadkommit detaljer. Man har sökt några ändringslov och gjort interiöra ändringar då användningen har krävt det, men tack vare den flexibla konstruktionslösningen har dessa varit möjliga. Fönstren i byggnaden har bytts ut. De ursprungliga fönstren byttes ut mot aluminiumbeklädda träfönster. Spröjsindelningen motsvarar den ursprungliga planen, liksom färgen på de nya fönstren.

Byggnaden har ett plant tak. På yttertaks-/vindsvåningen finns maskinrum för hiss och ventilation placerade i en kompakt, sammanhängande massa, i mitten på byggnadsstommen. Rumsreserveringen för teknik har varit lyckad då man inte har behövt placera takfläktar eller annan utrusning på taket eller på utsidan av väggarna på maskinrummen. Helheten är tydlig och sammanhängande.

Fasaderna är renmurade på plats av ljusgult bränt lertegel med fogar i färg av betong. Det brända lerteglet har tålt tid förhållandevis väl. Visserligen kan man ställvis se fuktfläckar, missfärgningar och vittring av ytan. Det ljusa teglet drabbas mycket hårdare än de mörka teglen då det åldras.

Slutsatser

Ämbetshuset på adressen Strandvägen 30 i Pargas centrum är en typisk myndighetsbyggnad som byggts för den statliga lokalförvaltningen på en liten ort. Byggnaden är prydlig med en anspråkslös arkitektur. Byggnadens läge på fastigheten och i området har större betydelse än själva byggnaden. Behovet av kontorslokaler har minskat och fastighetsägaren har framfört önskemål om möjligheter att utveckla fastigheten.

Den nuvarande byggnaden kan även utnyttjas för något annat användningsändamål. Då fastigheten utvecklas är det viktigt att byggnaden eller ett eventuellt nybygge anpassas till stadsbilden och att man i planeringen av byggnaden beaktar grannskapet och läget som en del av denna helhet av

förvaltnings- och affärsbyggnader. Det säkraste sättet att genomföra detta är att åtminstone en del av lokalerna på första våningen är affärs- eller kontorslokaler och att fasadlösningen blir tillräckligt öppen, med öppningar i stil med skyltfönster.

Byggnadens strukturella lösning som planerats att vara flexibel och anpassningsbar möjliggör även ett annat användningsändamål än myndighets- och kontorsanvändning. Ämbetshuset som byggts för behoven av lokalförvaltningen av en småstad är till sin interiör mycket vanligt. Då mer betydande ändringar i användningsändamålet planeras bör interiören dokumenteras innan ändringsarbetet inleds.

Källor

Pargas stad, planläggningens arkiv

Pargas stad, byggnadstillsynens arkiv

Internet

<https://www.senaatti.fi>

Arkkitehtitoimisto Schulman Oy, Haapaniemenkatu 4 virastotalo, rakennushistoriallinen selvitys, 2013

Som skriftliga källor har följande källor angetts i utredningen:

Kujala Tuire: Luku Virastotalot s. 80–81, Rakennushallinto 1961–1986, Forssa 1986

Pajunen Alpo K. Tilantarvekuvaus julkisessa hankkeessa. Rakennushallitus 1972. SKA Ma 1

Hanski Jari: Hyödyllistä ja kaunistavaa. Senaattikiinteistöjen historia 1811–2011. Helsinki 2011.

Vuorinen Juha: Hyvinvointivaltion avoin muoto. Taidehistorian avoin muoto. Taidehistorian väitöskirja, Helsingin yliopisto, Helsinki 2005