

# VALITUSKIRJELMÄ

## Valittaja

Kotiosoite:

Puhelin:

Sähköposti:

## Päätös, josta valitetaan

Osittainen loppukatselmus 24.8.2020 (liitteenä).

## Taustaa

(asianosainen) on rakennuttanut vapaa-ajan asunnon omistamalleen kiinteistölle Paraisten kunnassa. Loppukatselmuksessa rakennustarkastaja on esittänyt huomautuksen koskien rakennuksen terassin kaiteita. Kaiteet on toteutettu rakentamismääräysten mukaisesti avokaiteena. Rakennusvalvonnan rakennustarkastaja on vaatinut, että kaiteet muutetaan suojakaiteiksi. Perusteluna rakennustarkastaja esittää rakentamismääräyskokoelman osan F2 kohdan numero 2.4. Rakennustarkastaja on lisäksi merkinnyt loppukatselmuksen pöytäkirjaan toiseksi perusteeksi sen, että kaiteet poikkeavat lupapiirustuksista.

## Vaatus

Pyydän, että hallinto-oikeus kumoaa Paraisten kaupungin rakennusvalvonnan tekemän päätöksen koskien vaatimusta rakentaa suojakaiteet. Rakennustarkastaja ei ole voinut rakentamismääräyskokoelman määräyksen nojalla velvoittaa asianosaisista rakentamaan suojakaiteita. Rakennustarkastaja ei ole myöskään voinut vaatia suojakaiteiden rakentamista sillä perusteella, että kaiteet poikkeavat hyväksytyistä piirustuksista. Päätös on lainvastainen molemmilla perusteilla, ja se on siksi kumottava.

## Perustelut

Paraisten kaupungin rakennusvalvonta on velvoittanut asianosaisen rakentamaan suojakaiteet sillä perusteella, että nykyiset kaiteet eivät täyttäisi rakentamismääräyskokoelman F2 kohtaa 2.4. Rakentamismääräyskokoelman F2 kohdan 2.4 mukaan kaide voi olla suojakaide tai avokaide. Avokaidetta voidaan määräyksen mukaan käyttää kohteissa, joihin lapsilla ei ole pääsyä tai joissa ei ole putoamisvaaraa.

Kiinteistö on kokonaan asianosaisen omistama, eikä sillä ole muita käyttäjiä kuin asianosainen ja tämän puoliso. Asianosaisella tai tämän puolisollla ei ole lapsia, eikä kohde ole suunniteltu lasten käyttöön. Myöskään naapurikiinteistöillä ei asu lapsia, joskaan tällä selkällä ei pitäisi olla merkitystä. Rakennus on vapaa-ajan asunto, joka ei sovellu ympärivuotiseen asumiseen niin, että se olisi käyttönsä puolesta rinnastettavissa asuinrakennukseen. Asianosainen on antanut rakennustarkastajalle tiedon siitä, että kohteeseen lapsilla ei ole pääsyä. Asiasta on tehty merkintä katselmuspöytäkirjaan, joten asia on ollut rakennustarkastajan tiedossa. Siitä huolimatta rakennustarkastaja on esittänyt vaatimuksen, että suojakaide olisi rakennettava.

Kohteen kaiteet ovat rakentamismääräyskokoelman F2 mukaiset avokaiteet ja täyttävät niiden vaatimukset. Tätä rakennustarkastaja ei ole kiistänyt.

Rakennustarkastaja on lisäksi merkinnyt katselmuspöytäkirjaan vaatimuksen, jonka mukaan suojakaiteet on rakennettava sillä perusteella, että kaiteet poikkeavat hyväksytyistä lupapiirustuksista. Tämä vaatimus on lainvastainen useastakin syystä. Ensinnäkin, rakennustarkastaja on lisännyt kyseisen vaatimuksen pöytäkirjaan vasta katselmuksen jälkeen, eikä kyseistä huomautusta ole tosiasiaassa tehty katselmuksen aikana. Toiseksi, kaiteet poikkeavat piirustuksista korkeintaan vähäisesti. Kaiteet vastaavat piirustuksissa esitettyjä mittoja, väriä ja materiaalia. Kaiteet poikkeavat piirustuksista ainoastaan tyyliiltään, mutta ei niin merkittävästi, että se antaisi aihetta huomautukseen. Piirustuksissa puhutaan yleisesti kaiteesta, eikä niissä ole esitetty, että kyseessä olisi nimenomaan suojakaide. Myöskään rakennusluvan ehtona ei ole suojakaiteen rakentaminen. Kolmanneksi, vaikka poikkeaminen olisi merkittävää, mitä se ei ole, vaatimus kaiteiden muuttamisesta olisi kohtuuton ja epäjohtonmukainen. Se ei myöskään olisi oikeasuhtainen eikä kohtelisi asianosaista yhdenvertaisesti sellaisiin rakennusluvan hakijoihin nähden, joilta ei vaadita muutostöitä piirustuksista poikkeamisen vuoksi. Kaikista näistä syistä vaatimus muuttaa kaiteita siitä syystä, että ne poikkeavat piirustuksista, on lainvastainen.

### **Lisähuomioita**

Jos rakennustarkastaja olisi katselmuksen aikana havainnut poikkeamisen piirustuksista, tämän olisi pitänyt tehdä asiasta huomautus katselmuksen aikana. Hallintolain 38 § mukaan asianosaiselle on varattava tilaisuus esittää mielipiteensä esille tulevista seikoista. Tässä tapauksessa huomautusta ei tehty eikä asianosaiselle ole annettu mahdollisuutta esittää mielipidettä.

Poikkeamisen havaittuaan rakennustarkastajan olisi tehtävä arvio siitä, onko kyseessä vähäinen poikkeaminen, joka olisi voitu käsitellä maankäyttö- ja rakennuslain 150 e § mukaisesti rakennustyön aikaisena poikkeamisena, vai merkitseekö poikkeaminen luvan merkittävää muuttamista tai vaikuttaako poikkeaminen naapurien asemaan. Tällöin lupapiirustuksia voidaan korjata. Rakennustarkastajalla on hallintolain 8 § mukaan velvollisuus neuvoa asianosaista asiassa. Tällaista arviota tai neuvontaa ei ole tehty.

On huomionarvoista, että samassa katselmuksessa, toisen asian yhteydessä, rakennustarkastaja antoi asianosaiselle neuvontaa lupapiirustusten muuttamisesta (koskien asemapiirustusta). Asiasta on merkintä pöytäkirjassa. Vaikka molemmissa tapauksissa kyse on poikkeamisesta piirustuksista, toisen asian kohdalla rakennustarkastaja neuvoi asianosaista muuttamaan piirustuksia, mutta toisen asian kohdalla rakennustarkastaja ainoastaan lisäsi pöytäkirjaan velvoitteen muutostöiden tekemisestä. Rakennustarkastaja on toiminut tältä osin epäjohtonmukaisesti.

Kaiteet on kuvattu rakennusluvan julkisivupiirustuksissa. Niiden ulkoasua ja materiaalia on kuvattu sanoilla "peittomaalattu puu, harmaa", mikä vastaa toteutusta. Kaiteiden toteutuneet mitat ovat samat kuin piirustuksissa. Ympäristöministeriön ohjeiden mukaan julkisivupiirustuksella osoitetaan, että suunniteltu rakentaminen täyttää arkkitehtuuriltaan kauneuden ja sopusuhtaisuuden vaatimukset. Julkisivupiirustuksilla osoitetaan myös rakennuksen soveltuvuus ympäröiviin rakennuksiin ja maisemaan. Näillä perusteilla poikkeavuudet kaiteiden ja piirustusten välillä ovat merkitykseltään korkeintaan vähäiset. Ne eivät olennaisesti ole muuttaneet rakennuksen arkkitehtuuria tai sen soveltuvuutta ympäröivään maisemaan.

Rakennus- ja ympäristölautakunta

§ 168

11.11.2020

**Oikaisuvaatimus rakennusluvan 2016-123 osittaisesta loppukatselmuksesta 24.8.2020, kiinteistö 445-674-4-38**

724/10.03.00.03/2020

Rakennus- ja ympäristölautakunta 11.11.2020 § 168

**Valmistelija  
Esittelijä**

Kaupunginlakimies Monica Avellan , puh 044 358 5727  
Kaupunginlakimies Monica Avellan , puh 044 358 5727  
etunimi.sukunimi@parainen.fi



Kiinteistölle 445-674-4-38 rakennettavalle vapaa-ajan asunnolle on 20.5.2016 § 332 myönnetty rakennuslupa. Kun tarkastusinsinööri 24.8.2020 suoritti osittaisen loppukatselmuksen hän huomautti katselmuspöytäkirjassa siitä että rakennuksen/terassin kaide poikkeaa hyväksytyistä piirustuksista. Tarkastusinsinööri on todennut että suojakaide on rakennettava hyväksytyjen piirustusten sekä asetuksen mukaisesti, ja se koskee myös muita rakennukseen yhdistettäviä portaita ja terasseja. Tämä päätös on annettu 3.9.2020.

Rakennusluvan hakija on tehnyt oikaisuvaatimuksen tästä huomautuksesta ja vaatii että kaidetta koskevat huomautukset ja vaatimukset poistetaan katselmuspöytäkirjasta.

F2 Suomen rakentamismääräyskokoelma, jota on sovellettava tähän rakennuslupaan, määrää kohdassa 2.4.2 että suojakaidetta on käytettävä yli 700 mm:n tasoeroissa kohteissa, joihin lapsilla on pääsy. Kaiteen suojaavan osan tulee ulottua vähintään 700 mm:n korkeudelle tasanteen tai askelman pinnasta. Siinä ei saa olla vaakasuoria rakenteita tai kuvioita, jotka tekevät kiipeilyn mahdolliseksi. Kohdassa 2.4.3 määrätään että avokaidetta voidaan käyttää kohteissa, joihin lapsilla ei ole pääsyä tai joissa ei ole putoamisvaaraa.

F2 määräysten maininta siitä että kyse on kohteista joihin lapsilla on pääsy tai joihin lapsilla ei ole pääsyä viittaa rakennusluvan mukaisen rakennuksen käyttötarkoitukseen, ei siihen onko juuri nimenomaisesti, yksittäisessä kohteessa lapsia tai käykö siellä lapsia. Teollisuuslaitos on esimerkiksi kohde joihin lapsilla ei ole pääsyä, mutta asuntoon tai kouluun lapsilla on pääsy käyttötarkoituksen perusteella.

Jokaisen rakennusluvan haltijan on noudatettava maankäyttö- ja rakennuslakia sekä sen perusteella annettuja määräyksiä, kuten Suomen rakentamismääräyskokoelmaa ja ympäristöministeriön asetusta rakennuksen käyttöturvallisuudesta. Ja rakennusvalvontaviranomaisten tulee valvoa että määräyksiä noudatetaan. Tässä tapauksessa luvansaaja on rakennuslupahakemuksessaan esittänyt hyväksyttävän kaideratkaisun, mutta ei tältä osin ole noudattanut rakennusluvan mukaisia, hyväksytyjä julkisivupiirustuksia eikä myöskään ole hakenut muutoslupaa poikkeavalle kaideratkaisulle. Toteutettu kaideratkaisu sisältää vaakatasossa kulkevia vajereita, joiden välissä on avointa tilaa. Kaideratkaisu ei täytä

Rakennus- ja ympäristölautakunta

§ 168

11.11.2020

---

rakentamismääräyskokoelman yllä kerrottuja turvallisuusvaatimuksia, joiden mukaan kaiteen tulisi olla suojakaide.

**Liite**

1. Oikaisuvaatimus
2. Katselmuspöytäkirja 24.8.2020
3. Rakennuslupa 2016-123 piirustuksineen
4. Suomen rakentamismääräyskokoelma F2, luvut 1 -2

**Ehdotus**

Lautakunta hylkää oikaisuvaatimuksen sillä perusteella että kaide on rakennettava voimassa olevan rakennusluvan ja F2 Suomen rakentamismääräyskokoelman 2.4 määräysten mukaisesti.

**Päätös**

Ehdotus hyväksyttiin.

---

**Tiedoksianto**

Muutoksenhakija, rakennusvalvonta

Rakennus- ja ympäristölautakunta

§ 168

11.11.2020

PARAISTEN KAUPUNKI  
Rakennus- ja ympäristölautakunta

Kokouspäivämäärä  
11.11.2020

**OIKAISUVAATIMUSOHJEET JA VALITUSOSOITUS**

**MUUTOKSENHAKUKIELLOT ja kieltojen perusteet**

Seuraavista päätöksistä ei saa tehdä kuntalain 91 §:n mukaan oikaisuvaatimusta eikä kunnallisvalitusta, koska päätös koskee vain valmistelua tai täytäntöönpanoa:

Pykälät: 162-167, 170-174, 182-185

Koska päätöksestä voidaan tehdä kuntalain 89 §:n 1 mom. mukaan kirjallinen oikaisuvaatimus, seuraaviin päätöksiin ei saa hakea muutosta valittamalla:

Pykälät: 169, 175-179, 187

Hallintolainkäyttölain 5 §:n 1 mom. / muun lainsäädännön mukaan seuraaviin päätöksiin ei saa hakea muutosta valittamalla:

Pykälät ja valituskieltojen perusteet:

**OIKAISUVAATIMUSOHJEET**

Seuraaviin päätöksiin tyytymätön voi tehdä kirjallisen oikaisuvaatimuksen. Oikaisuvaatimuksen saa tehdä se, johon päätös on kohdistettu tai jonka oikeuteen, velvollisuuteen tai etuun päätös välittömästi vaikuttaa (asianosainen) sekä kunnan jäsen. Valitusviranomainen, jolle oikaisuvaatimus tehdään, osoite ja postiosoite:

Paraisten kaupungin ympäristölautakunta, Rantatie 28, 21600 Parainen, rakennus-ympäristölautakunta(at)parainen.fi

Pykälät: 169, 175-179, 187

Oikaisuvaatimus on tehtävä 14 päivän kuluessa päätöksen tiedoksisaannista. Kunnan jäsenen katsotaan saaneen päätöksestä tiedon, seitsemän päivän kuluttua siitä, kun pöytäkirja on nähtävänä yleisessä tietoverkossa. Asianosaisen katsotaan saaneen päätöksestä tiedon, jollei muuta näytetä, seitsemän päivän kuluttua kirjeen lähettämisestä, saantitodistuksen osoittamana aikana tai erilliseen tiedoksisaantitodistukseen merkittynä aikana. Oikaisuvaatimuksesta on käytävä ilmi vaatimus perusteineen ja se on tekijän allekirjoitettava.

**VALITUS**

Seuraaviin päätöksiin voidaan hakea muutosta kirjallisella valituksella. Oikaisuvaatimuksen johdosta annettuun päätökseen saa hakea muutosta kunnallisvalituksin vain se, joka on tehnyt oikaisuvaatimuksen. Mikäli päätös on oikaisuvaatimuksen johdosta muuttunut, saa päätökseen hakea muutosta kunnallisvalituksin myös asianosainen sekä kunnan jäsen.

Valituksen saa tehdä sillä perusteella, että päätös on syntynyt virheellisessä järjestyksessä, päätöksen tehnyt viranomainen on ylittänyt toimivaltansa tai päätös on muuten lainvastainen. Valitusaika on 30 päivää.

Valitusviranomainen, osoite ja postiosoite:

Turun hallinto-oikeus, PL 32, Sairashuoneenkatu 2-4, 20101 Turku, turku.hao(at)oikeus.fi

Valituksen voi tehdä myös hallinto- ja erityistuomioistuinten asiointipalvelussa osoitteessa <https://asiointi2.oikeus.fi/hallintotuomioistuimet>

**Kunnallisvalitus, pykälät:**

Hallintovalitus, pykälät: 186

Valitusaika alkaa päätöksen tiedoksisaannista.

**Kunnallisvalitus, pykälät:**

Hallintovalitus, pykälät: 168

Valitusaika alkaa päätöksen antopäivästä, sitä päivää lukuun ottamatta: 19.11.2020.

Hallintovalitus, pykälät: 181

Valitusaika alkaa päätöksen tiedoksisaannista. Kuulutuksen julkaisupäivä 19.11.2020.

Päätöksen tiedoksisaannin katsotaan tapahtuneen seitsemäntenä päivänä julkisen kuulutuksen julkaisemisajankohdasta eli 26.11.2020

Muu valitusviranomainen, osoite ja postiosoite:

Vaasan hallinto-oikeus, PL 204, 65101 VAASA, vaasa.hao(at)oikeus.fi

Valituksen voi tehdä myös hallinto- ja erityistuomioistuinten asiointipalvelussa osoitteessa <https://asiointi2.oikeus.fi/hallintotuomioistuimet>

**Kunnallisvalitus, pykälät:**

Hallintovalitus, pykälät: 180

Valitusaika alkaa päätöksen tiedoksisaannista. Kuulutuksen julkaisupäivä 19.11.2020.

Päätöksen tiedoksisaannin katsotaan tapahtuneen seitsemäntenä päivänä julkisen kuulutuksen julkaisemisajankohdasta eli 26.11.2020

Rakennus- ja ympäristölautakunta

§ 168

11.11.2020

**VALITUSKIRJA**

Valituskirjassa on ilmoitettava

- valittajan nimi, ammatti, asuinkunta ja postiosoite
- päätös, johon haetaan muutosta
- miltä osin päätöksestä valitetaan ja muutos, joka siihen vaaditaan tehtäväksi
- muutosvaatimuksen perusteet.

Valituskirja on valittajan tai valituskirjan muun laatijan omakätisesti allekirjoitettava. Jos ainoastaan laatija on allekirjoittanut valituskirjan, siinä on mainittava myös laatijan ammatti, asuinkunta ja postiosoite. Valituskirjaan on liitettävä päätös, josta valitetaan, alkuperäisenä tai viran puolesta oikeaksi todistettuna jäljennöksenä sekä todistus siitä päivästä, josta valitusaika on luettava.

**Oikeudenkäyntimaksu:** Tuomioistuinmaksulain (1455/2015) 2 §:n nojalla muutoksenhakijalta peritään hallinto-oikeudessa oikeudenkäyntimaksu 250 euroa.

Vaasan hallinto-oikeudessa valituksen käsittelystä perittävä oikeudenkäyntimaksu on 260 euroa. Mikäli hallinto-oikeus muuttaa valituksenalaista päätöstä muutoksenhakijan eduksi, oikeudenkäyntimaksua ei peritä. Maksua ei myöskään peritä eräissä asiaryhmissä eikä myöskään mikäli asianosainen on muualla laissa vapautettu maksusta. Maksuvelvollinen on vireillepanija ja maksu on valituskirjelmäkohtainen.

**VALITUSASIAKIRJOJEN TOIMITTAMINEN**

Valitusasiakirjat on toimitettava valitusviranomaiselle ennen valitusajan päättymistä. Jos valitusajan viimeinen päivä on pyhäpäivä, Itsenäisyyspäivä, vapunpäivä, joului- tai juhannusaatto tai arkilauantai, saa valitusasiakirjat toimittaa valitusviranomaiselle ensimmäisenä sen jälkeisenä arkipäivänä. Omalla vastuulla valitusasiakirjat voi lähettää postitse tai lähetin välityksellä. Postiin valitusasiakirjat on jätettävä niin ajoissa, että ne ehtivät perille valitusajan viimeisenä päivänä ennen viraston aukioloajan päättymistä.

**PÄÄTÖKSEN TIEDOKSIANTO:**

Pöytäkirja on asetettu yleisesti nähtäväksi 18 / 11 2020.

Päätös § 168 on annettu tiedoksi

asianosaiselle Aleksi Grym

postitse 19 / 11 / 2020

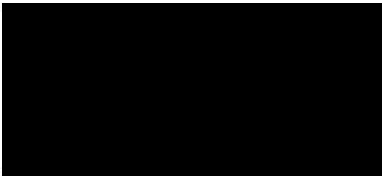
on luovutettu asianosaiselle \_\_\_\_\_ / \_\_\_\_\_ 2020.

Vastaanottajan allekirjoitus

Päätös § 168 on julkipantu 13 / 11 2020.

Katarina Östman  
Otteen oikeaksi todista

Katarina Östman  
Tiedoksiantaja



Paraisten kaupunki  
Rakennuslautakunta

8.9.2020

### OIKAISUVAATIMUS

Tämä oikaisuvaatimus koskee katselmuspöytäkirjaa, josta on annettu päätös 3.9.2020 (katselmus pidetty 24.8.2020). Rakennuslupa 445-2016-123.

Vaadin seuraavat huomautukset ja vaatimukset poistettaviksi:

*“Rakennuksen/terassin kaide poikkeaa hyväksytystä piirustuksista.”*

*“Hakija ja pääsuunnittelija ovat sitä mieltä, että suojakaide ei tarvita, koska lapsilla ei ole pääsyä kyseiseen loma-asuntoon. He katsovat avokaiteen täyttävän turvallisuusvaatimukset.”*

*“Tarkastusinsinööri totesi, että loma-asunto on yksi niistä rakennuksista, joihin lapsilla on pääsy ja suojakaiteet olisi rakennettava Suomen rakennussäännöskokoelman F2 piste 2.4 määräysten mukaisesti.”*

*“Suojakaide on rakennettava hyväksytyjen piirustusten sekä asetuksen mukaisesti, ja se koskee myös muita rakennukseen yhdistettäviä portaita ja terasseja.”*

### PERUSTELUT

Asia 1: suojakaiteen tarve

Aiemmassa katselmuksessa 11.6.2018 tarkastusinsinööri on esittänyt huomautuksen, että *“portaiden ja terassin kaide on rakennettava Suomen rakentamismääräyskokoelman F2 mukaan”*.

Katselmuksessa 24.8.2020 läsnäolijat, tarkastusinsinööri mukaan lukien, totesivat, että kaiteet on toteutettu rakentamismääräyskokoelman F2 mukaisesti avokaiteena. Läsnäolijat, tarkastusinsinööri mukaan lukien, totesivat myös, että kaiteet täyttävät avokaiteen vaatimukset rakentamismääräyskokoelman F2 mukaisesti.

Rakentamismääräyskokoelman F2 määräyksen 2.4 mukaan:

- Kaide voi olla suojakaide tai avokaide;
- Avokaidetta voidaan käyttää kohteissa, joihin lapsilla ei ole pääsyä tai joissa ei ole putoamisvaaraa;
- Suojakaidetta on käytettävä yli 700 mm:n tasoeroissa kohteissa, joihin lapsilla on pääsy.

Muita tai tarkentavia määräyksiä siitä, milloin suojakaidetta on käytettävä, ei ole.

Kiinteistö on kokonaan hakijan omistama. Hakijalla puolisoineen ei ole lapsia. Myöskään naapurikiinteistöillä ei asu lapsia, joskaan tällä seikalla ei pitäisi olla merkitystä. Hakija on kiinteistön omistajana määrännyt, että lapsilla ei ole pääsyä kiinteistön rakennuksiin tai sen piha-alueelle.

Rakentamismääräysten mukaisesti avokaidetta voidaan käyttää, sillä kohteeseen ei ole lapsilla pääsyä. Kaiteet on näin ollen rakennettu määräysten mukaisesti, eikä huomautuksille ole aihetta.

Hallintolain 44 § mukaan hallintopäätöksestä on selvästi käytävä ilmi sen perustelut ja yksilöity tieto siitä, mihin asianosainen on oikeutettu tai velvoitettu. Pöytäkirjan (3.9.2020) mukaan tarkastusinsinööri on antanut tekemälleen hallintopäätökselle seuraavan perustelun: *”loma-asunto on yksi niistä rakennuksista, joihin lapsilla on pääsy ja suojakaiteet olisi rakennettava”*. Tämän sisältöistä määräystä ei ole olemassa. Ei ylipäätään ole olemassa erityisiä määräyksiä koskien ”loma-asuntoja”, eikä siitä, että tietynlaisiin rakennuksiin lapsilla olisi pääsy ja toisenlaisiin ei. Hallintopäätös on näin ollen lainvastainen ja loukkaa hakijan oikeusturvaa. Maankäyttö- ja rakennuslain 124 § mukaan rakennusvalvontaviranomaisen tehtävänä on valvoa, että rakentamisessa noudatetaan, mitä laissa tai sen nojalla määrätään. Hallintolain 6 § mukaan viranomaisen on käytettävä toimivaltaansa yksinomaan lain mukaan hyväksyttävien tarkoituksiin. Perustuslain 2 §:n mukaan julkisen vallan käytön tulee perustua lakiin ja kaikessa julkisessa toiminnassa on noudatettava tarkoin lakia.

Asia 2: kaiteen poikkeaminen piirustuksista

Pöytäkirjaan (3.9.2020) on merkitty huomautus, että *”rakennuksen/terassin kaide poikkeaa hyväksytyistä piirustuksista”*, ja että *”suojakaide on rakennettava hyväksytyjen piirustusten mukaisesti”*.

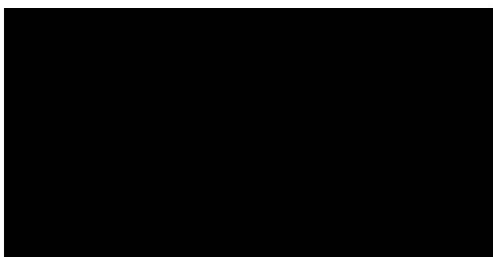
Katselmuksen aikana tarkastusinsinööri ei esittänyt huomautusta siitä, että kaide poikkeaisi hyväksytyistä piirustuksista. Hallintolain 38 § mukaan asianosaiselle on varattava tilaisuus olla läsnä katselmuksessa ja esittää mielipiteensä esille tulevista seikoista. Hakijalle ei ole katselmuksessa annettu tilaisuutta esittää mielipidettä siitä, poikkeako kaide hyväksytyistä piirustuksista eikä tilaisuutta tehdä asiasta huomautuksia.



Kaiteet on kuvattu julkisivupiirustuksissa. Niiden ulkoasua ja materiaalia on kuvattu sanoilla "peittomaalattu puu, harmaa", mikä vastaa toteutusta. Kaiteiden toteutuneet mitat ovat samat kuin piirustuksissa. Ympäristöministeriön ohjeiden mukaan julkisivupiirustuksella osoitetaan, että suunniteltu rakentaminen täyttää arkkitehtuuriltaan kauneuden ja sopusuhtaisuuden vaatimukset. Julkisivupiirustuksilla osoitetaan myös rakennuksen soveltuvuus ympäröiviin rakennuksiin ja maisemaan. Näillä perusteilla on ilmeistä, että poikkeavuudet kaiteiden ja piirustusten välillä ovat merkitykseltään korkeintaan vähäiset. Ne eivät olennaisesti ole muuttaneet rakennuksen arkkitehtuuria tai sen soveltuvuutta ympäröivään maisemaan. Kaiteet eivät mitoiltaan, materiaaliltaan tai väritään poikkea lainkaan piirustuksista.

Hallintolain 6 § mukaan viranomaisen toimien on oltava oikeassa suhteessa tavoiteltuun päämäärään nähden. Tarkastusinsinööri on esittänyt vaatimuksen, että kaide on korjattava hyväksytyjen piirustusten mukaisiksi. Vaatimus ei ole oikeasuhtainen. Ensiksi, kaiteiden ja piirustusten eroavaisuudet ovat niin vähäiset, ettei huomautuksille ole ylipäättään aihetta. Toiseksi, oikeasuhtainen korjaustoimenpide olisi korjata piirustuksia eikä kaiteita. Asia olisi silloin käsiteltävä vähäisenä rakennustyön aikaisena muutoksena maankäyttö- ja rakennuslain 150 e § mukaisesti.

Kunnioitavasti,



Puh. 

5168  
Liite 4

## F2 SUOMEN RAKENTAMISMÄÄRÄYSKOKOELMA

### **Rakennuksen käyttöturvallisuus Määräykset ja ohjeet 2001**

#### **Ympäristöministeriön asetus rakennuksen käyttöturvallisuudesta**

Annettu Helsingissä 1 päivänä maaliskuuta 2001

Ympäristöministeriön päätöksen mukaisesti säädetään 5 päivänä helmikuuta 1999 annetun maankäyttö- ja rakennuslain (132/1999) 13 §:n nojalla rakentamisessa sovellettaviksi seuraavat määräykset ja ohjeet rakennuksen käyttöturvallisuudesta.

Määräykset ja ohjeet on ilmoitettu Euroopan parlamentin ja neuvoston direktiivin 98/34/EY, muut. 98/48/EY, mukaisesti.

Tämä asetus tulee voimaan 1 päivänä joulukuuta 2001 ja sillä kumotaan sisäasiainministeriön 15 päivänä heinäkuuta 1982 antama päätös rakennusten käyttö- ja huoltoturvallisuudesta. Ennen asetuksen voimaantuloa vireille tulleeseen lupahakemukseen voidaan soveltaa aikaisempia ohjeita.

Helsingissä 1 päivänä maaliskuuta 2001

Ympäristöministeri Satu Hassi

Yliarkkitehti Marttiina Fränti-Pitkäranta

# Rakennuksen käyttöturvallisuus MÄÄRÄYKSET JA OHJEET 2001

## Sisällys

### MERKKIEN SELITYS

#### 1 YLEISTÄ

- 1.1 Soveltamisala
- 1.2 Olennainen vaatimus
- 1.3 Vaatimuksen täyttymisen osoittaminen
- 1.4 Vastavuoroisuuden tunnustaminen

#### 2 PUTOAMISEN JA HARHAAN- ASTUMISEN ESTÄMINEN

- 2.1 Porras
- 2.2 Luiska
- 2.3 Tasanne
- 2.4 Kaide
- 2.5 Käsijohde

#### 3 MUIDEN TURVALLISUUSRISKIEN VÄHENTÄMINEN

- 3.1 Valoisuus ja valaistus
- 3.2 Lasirakenteet
- 3.3 Lattiapinnat

- 3.4 Ovet ja portit
- 3.5 Kulkukorkeus
- 3.6 Hissit, liukuportaat ym. siirtolaitteet
- 3.7 Sisätilojen turvavarusteet
- 3.8 Ulkotilojen turvallisuus

#### 4 KOKOONTUMISTILAN TURVALLISUUS

- 4.1 Kokoonmistila
- 4.2 Istuimet
- 4.3 Katsomo
- 4.4 Kulkureitti

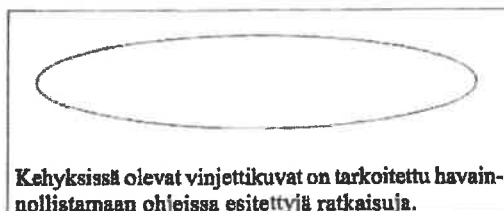
#### 5 HUOLLON TURVALLISUUS

- 5.1 Huoltomahdollisuuksien varmistaminen
- 5.2 Pääsy ullakolle ja katolle
- 5.3 Kulku katolla ja kattoturvarusteet
- 5.4 Pääsy ilmanvaihto- ja hissikonehuoneisiin
- 5.5 Ajoneuvo- ja tavaraliikenteen järjestäminen

#### Liite SÄÄNNÖKSIÄ

### MERKKIEN SELITYS

**Määräykset**, jotka on painettu leveälle palstalle tällä isolla kirjasin-  
koolla, ovat velvoittavia.



Kehyksissä olevat vinjettikuvat on tarkoitettu havain-  
nollistamaan ohjeissa esitetyt ratkaisuja.

**Ohjeet**, jotka ovat kapealla palstalla  
pienellä kirjasinkeella, sisältävät hy-  
väksyttävii ratkaisuja.

**Selostukset**, jotka ovat kapealla pals-  
talla kursivoituna, antavat lisätietoja  
sekä sisältävät viittauksia säädöksiin,  
määräyksiin ja ohjeisiin.

# YLEISTÄ

## 1.1 Soveltamisala

### 1.1.1

Nämä määräykset ja ohjeet koskevat uuden rakennuksen sekä sen rakennuspaikan ja tontin käyttöturvallisuutta.

Muutos- ja korjaustoimenpiteisiin näitä määräyksiä ja ohjeita sovelletaan maankäyttö- ja rakennuslain 13 §:ssä säädetyllä tavalla ottaen myös huomioon lain 117 § ja 118 §:n säännökset.

## 1.2 Olennainen vaatimus

### 1.2.1

Rakennuksen ja muun rakennuskohteen olennaisista vaatimuksista on voimassa, mitä maankäyttö- ja rakennuslaissa tai sen nojalla taikka muutoin on erikseen säädetty tai määrätty. Käyttöturvallisuuden kannalta tämä tarkoittaa, että kohde on suunniteltava, rakennettava ja varustettava siten, ettei sen käyttöön, huoltoon tai ylläpitoon liity sellaista tapaturman, onnettomuuden tai vahingoittumisen vaaraa, jota ei voida pitää hyväksyttävänä.

### Selostus

*Maankäyttö- ja rakennuslain (MRL) sekä maankäyttö- ja rakennusasetuksen (MRA) ne kohdat, joihin näissä määräyksissä ja ohjelssa viitataan, on esitetty liitteessä Säännöksiä.*

### Ohje

Vaaran hyväksyttävyyden arviointi perustuu kohteen tavanomaiseen tai normaalisti ennakoitavaan käyttöön. Tällaiseen käyttöön ei kuulu käyttäjien tietoinen tai tahallinen riskinotto.

Käyttöturvallisuusvaatimus viittaa kolmeen suureen riskiryhmään:

1. kaatumiset, liukastumiset ja putoamiset; liikkuvan käyttäjän törmäys- tai puristumisriskit sekä liikkuvan kohteen tai siitä irtoavien osien aiheuttamat iskut, leikkaamiset ja likistämiset;
2. palo-, sähkö- tai räjähdystapaturmat;
3. ajoneuvon liikkumisesta aiheutuvat onnettomuudet rakennuksissa ja rakennuspaikoilla.

### Selostus

*Käyttöturvallisuusvaatimus on yksi maankäyttö- ja rakennusasetuksen 50 §:ssä mainituista rakennuksen olennaisista teknisistä vaatimuksista.*

*EU:n rakennustuotedirektiivissä (89/106/ETY) käyttöturvallisuusvaatimus rajoittuu vakavien ja välittömien henkilövahinkojen riskiin rakennuskohteessa tai sen lähellä. Riskin hyväksyttävyyteen vaikuttaa, miten vakava onnettomuus olisi, mikä olisi sen esittymistodennäköisyys sekä voitaisiinko se estää teknisesti ja taloudellisesti kohtuullisin toimin.*

*Työpaikkoihin liittyviä käyttöturvallisuusvaatimuksia säätelee työturvallisuuslaki (299/1958). Lain perusteella sosiaali- ja terveysministeriö on antanut säännöksiä eri töiden turvallisuusjärjestelyistä.*

*EU:n direktiivi työpaikoille asetettavista turvallisuutta ja terveyttä koskevista vähimmäisvaatimuksista (89/654/ETY) on pantu täytäntöön valtioneuvoston päätöksellä 10.6.1999.*

## 1.3 Vaatimuksen täyttymisen osoittaminen

### 1.3.1

Käyttöturvallisuusvaatimuksen katsotaan riittävässä määrin täyttyvän, mikäli

- rakennus suunnitellaan ja rakennetaan näissä määräyksissä ja ohjeissa esitetyllä tavalla tai
- vaatimuksen täytyminen todennetaan tapauskohtaisesti muulla hyväksyttävällä tavalla ottaen huomioon rakennuksen ominaisuudet ja käyttö.

## 1.4 Vastavuoroisuuden tunnustaminen

### 1.4.1

Milloin näissä ohjeissa tai selostuksissa on annettu tietoa käytettävissä olevista SFS-standardeista, niiden ohella ja sijasta voidaan vastavuoroisesti käyttää myös muussa Euroopan talousyhteisön jäsenmaassa voimassa olevaa käyttöturvallisuustasoltaan vastaavaa EN- tai muuta standardia.

### Ohje

Tuotanto- ja varistorakennuksissa, energiahuollon rakennuksissa sekä muiden rakennusten teknisen huollon tiloissa voidaan käyttää näitä määräyksiä täydentäviä ja näitä ohjeita osittain korvaavia ratkaisuja, joita on esitetty myös muun kuin rakennuslainsäädännön, esimerkiksi työturvallisuus säännösten, maa- ja metsätalousministeriön rakentamismääräysten tai pelastustoimen säännösten perusteella.

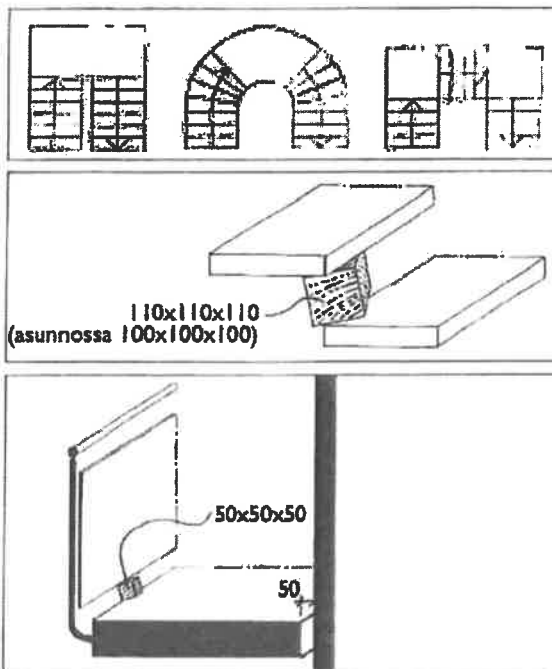
## 2

# PUTOAMISEN JA HARHAANASTUMISEN ESTÄMINEN

## 2.1 Porras

### 2.1.1

Porras on suunniteltava ja rakennettava turvalliseksi, riittävän väljäksi ja tarkoitukseensa soveltuvaksi.



### Ohje

Kerrostalon pääasiallisena kulkutienä käytettävään portaaseen suunnitellaan lepotaso kerrostasanteiden välille, jollei rakennuksessa ole kerrostasanteiden tiloja palvelevaa hissiä.

Pääportaaksi suositellaan joko lepotasolla varustettua suoravartista porrasta tai keskiaukoiltaan laajasäteistä lepotasollista kiertävää porrasta. Kierreporras ei käyttömukavuudeltaan yleensä sovellu pääportaaksi.

Portaan avoaskelmien välistä ei saa mahtua läpi särmältään yli 110 mm:n – asunnossa yli 100 mm:n – mittainen kuutio.

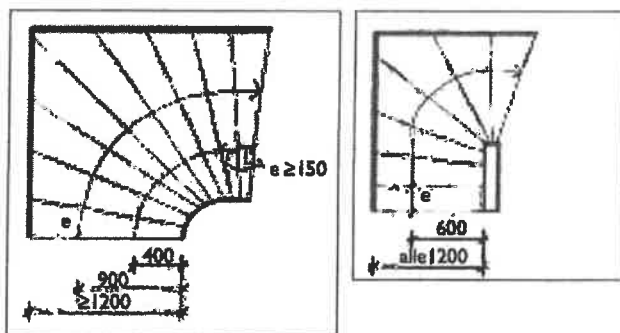
Porrassyöksyn ja välitasanteen sivupinnan sekä seinän välistä ei saa mahtua läpi särmältään yli 50 mm:n mittainen kuutio. Suurempi aukko edellyttää kaidetta tai muuta suojarakennetta.

Jos porrasaskelman pinta on käyttö-tarkoituksessaan liukas, sen stureuna varustetaan liukesteellä.

Portaat osoitetaan selvästi valaistuksen ja pintojen vaaleus- tai värierojen avulla.

### 2.1.2

Portaan askelman nousun ja etenemän suhde tulee valita siten, että porttas on käyttötarkoituksessaan helppokulkuinen.



### 2.1.3

Uloskäyttävänä toimivan portaan askelman nousu saa olla enintään 180 mm. Etenemän tulee olla vähintään 270 mm. Uloskäyttävässä, jota ei samalla käytetä rakennuksen tavanomaiseen sisäiseen liikenteeseen, saa portaan nousu olla enintään 200 mm.

### Selostus

Uloskäyttävän portaiden vähimmäisleveys määräytyy RakMK osan E1 kohdan 10.4 mukaisesti. Lisäksi kohdan 10.1.1. mukaan jokaiselta poistumisalueelta on oltava mahdollista kuljettaa uloskäyttävän kautta liikuntakyvyn henkilö pareilla.

Kulkyhteyksien suunnittelusta ja rakentamisesta asuinrakennuksissa määrätään RakMK:n osassa G1.

### Ohje

Normaaliin askelrytmiin sopiva mitoitus sisäportaissa saadaan kaavasta

$$2n + e \approx 630 \text{ mm},$$

jossa  $n$  on askelman nousu ja  $e$  on etenemä. Ulkoportaissa tämän kaavan antama luku voi olla suurempi, ei kuitenkaan yli 660 mm.

Kun askelmien etureunat ovat yhdensuuntaiset, etenemä mitataan vaakasuoraan reisirankun sisäisivun suunnassa tai reisirankuttomassa portaassa askelman sivun suunnassa.

Mikäli askelmien etureunat eivät ole yhdensuuntaiset, etenemä mitataan 600 mm:n etäisyydeltä askelman kapeasta päästä, kun portaan leveys on alle 1200 mm.

1200 mm tai sitä leveämmässä portaassa etenemä mitataan 900 mm:n etäisyydeltä askelman kapeasta päästä. Kuitenkaan etenemä tällaisessa portaassa ei saa olla 150 mm:ä pienempi mitattuna 400 mm:n etäisyydeltä askelman kapeammasta päästä.

Kun portaassa on pyöreä keskipilari, etenemä mitataan askelman halkaisevaa sädettä vastaan kohtisuoraan.

### Ohje

Portaan nousun ja etenemän suositellavat mitat on esitetty seuraavassa taulukossa:

TAULUKKO 2.1.3

#### NOUSU JA ETENEMÄ (mm)

	Nousu	Etenemä
Asuinhuoneesta toiseen kulkua välittävä porttas	≤ 190	≥ 250
Muiden varsinaisten käyttötilojen sisäporttas yleensä	≤ 180	≥ 270
Kokoontumistilan porttas	≤ 160	≥ 300
Katettu tai lämmitetty ulkoporttas	≤ 160	≥ 300
Kattamaton ulkoporttas	≤ 130	≥ 390

Uloskäyttävässä ei suositella yksittäisiä porttasaskelmia.

## 2.2 Luiska

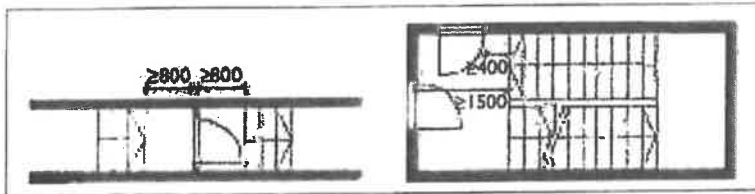
### 2.2.1

Luiska on suunniteltava ja rakennettava turvalliseksi, riittävän väljäksi ja tarkoitukseensa soveltuvaksi.

## 2.3 Tasanne

### 2.3.1

Rakennuksen ja sen ulkotilojen tasanne on suunniteltava ja rakennettava siten, ettei sen reunalla ole tasoerosta johtuvaa harhaanastumisen tai kompastumisen vaaraa.



### 2.3.2

Oleskeluun ja kulkuun tarkoitetuilla rakennuksen tasanteilla sijaitsevat ikkunat, luukut ja muut vastaavat aukot on mitoitettava keskimäärin henkilökuorma, mikäli putoamisvaara on olemassa.

Askelmanousut tehdään samankorkuisiksi kaikissa ao. portaan askelmisissä. Valmisportaan asennustoleranssi kerrosvälillä on enintään 7 mm ja se sijoitetaan alimpaan nousuun.

#### Selostus

*Suomen rakentamismääräyskokoelman osan F1 kohdan 2.2.3 tarkoittamissa portaisissa enimmäisnousu on 160 mm ja vähimmäisetenemä 300 mm.*

#### Ohje

Portaan kaltevuudessa oleva, useamman kuin yhden askelman kattava ns. lastenvaununluiska ei ole turvallinen.

Luiskaa ei suositella ainoaksi kulkuväyläksi yli metrin tasoerolle.

#### Selostus

*Suomen rakentamismääräyskokoelman osan F1 tarkoittaman luiskan enimmäiskaltevuus on 8 % (1:12,5). Luiskan enimmäispituus on tällöin 6000 mm, jonka jälkeen tarvitaan 2000 mm:n pituinen vaakasuora välitasanne. Ilman välitasanteita luiskan kaltevuus saa olla enintään 5 % (1:20).*

#### Ohje

Kun porrashuoneen kerrostasanteella oleva ovi on tasanteelta alaspäin johtavan syöksyn sivuseinän jatkeella, se sijoitetaan vähintään 400 mm:n etäisyydelle porrassyöksyn yläreunasta. Tasanteelta alaspäin johtavaa syöksyä vastapäätä olevan oven etäisyys syöksyn reunasta on vähintään 1500 mm.

Uloskäytävän kulkureitillä olevan oven eteen ja taakse varataan vähintään 800 mm pituinen tasanne.

#### Ohje

Tällainen tasanne on lattia, kattoterassi, pihatasanne sekä huoltoväylänä käytettävä vesikatkon osa.

Aukko voidaan myös suojata erityisellä suojarakenteella. Tätä ei tarvita, mikäli ikkunan tai luukun kehysrakenteen yläpinta on tasanteen pinnasta vähintään 700 mm:n korkeudella.

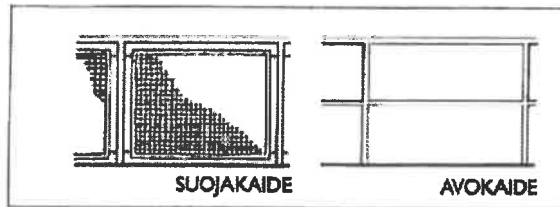
Suojarakenne on sopivasta rakennuseineestä tehty kaide, ristikko tai säileikkö, jonka väleistä saa mahtua läpi särmältään enintään 110 mm:n mittainen kuutio. Suojarakenne kiinnitetään niin, ettei lapsi voi sitä avata.

Sisäänpäin aukeava kattoikkuna, savunpoisto- tai muu luukku varustetaan suojarakenteella rakennuksen kaikilla katto- ja ulkotasanteilla.

## 2.4 Kaide

### 2.4.1

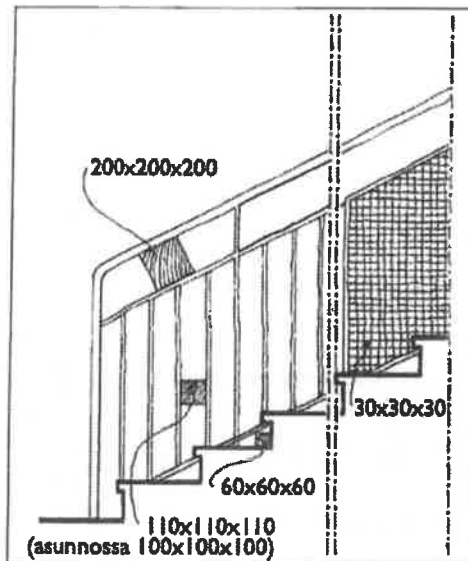
Kaide tulee rakentaa, kun putoamiskorkeus ylittää 500 mm ja putoamisen tai harhaanastumisen vaara on olemassa. Kaiteen tulee olla turvallinen ja tarkoitukseensa soveltuva. Kaide voi olla suojakaide tai avokaide.



### 2.4.2

Suojakaidetta on käytettävä yli 700 mm:n tasoeroissa kohteissa, joihin lapsilla on pääsy.

Kaiteen suojaavan osan tulee ulottua vähintään 700 mm:n korkeudelle tasanteen tai askelman pinnasta. Siinä ei saa olla vaakasuoria rakenteita tai kuvioita, jotka tekevät kiipeilyn mahdolliseksi.



### 2.4.3

Avokaidetta voidaan käyttää kohteissa, joihin lapsilla ei ole pääsyä tai joissa ei ole putoamisvaaraa.

### 2.4.4

Kaiteen korkeus määräytyy putoamiskorkeuden ja tilan käyttötarkoituksen mukaan.

### Ohje

Kaide mitoitetaan kestämään sijaintipaikan käyttötarkoituksen mukaiset henkilökuormat. Kaidetta ei tarvitse rakentaa, kun toiminnan luonne vaatii kaiteettomuutta, esimerkiksi näyttämökorokkeen reunaan.

### Ohje

Erityisesti parvekkeilla ja muilla oleskelutasoilla suositellaan, että kaiteen suojaava osa on läpinäkyvä tai siinä muutoin on matalalla sijaitsevia kurkistussaukkoja.

Jos kaiteen suojaavassa osassa on ainoastaan pystyrakenteita, sen aukoista saa mahtua läpi särmältäään enintään 110 mm:n – asuinhuoneistossa enintään 100 mm:n – mittainen kuutio. Muunlaisen suojaavan osan aukoista saa mahtua läpi särmältäään enintään 30 mm:n mittainen kuutio.

Kaiteen yläreunan ja suojaavan osan välistä saa mahtua läpi särmältäään enintään 200 mm:n mittainen kuutio.

Kaiteen suojaavan osan alareunan ja tasanteen tai askelman yläpinnan välistä saa mahtua läpi särmältäään enintään 60 mm:n mittainen kuutio.

Asuinhuoneiston ja muun lasten käyttöön tarkoitetun huoneiston portaassa suositellaan ns. lapsiporttia porrasyöksyn molemmissa päissä. Jollei portteja rakenneta, ne on tarvittaessa voitava helposti asentaa.

### Ohje

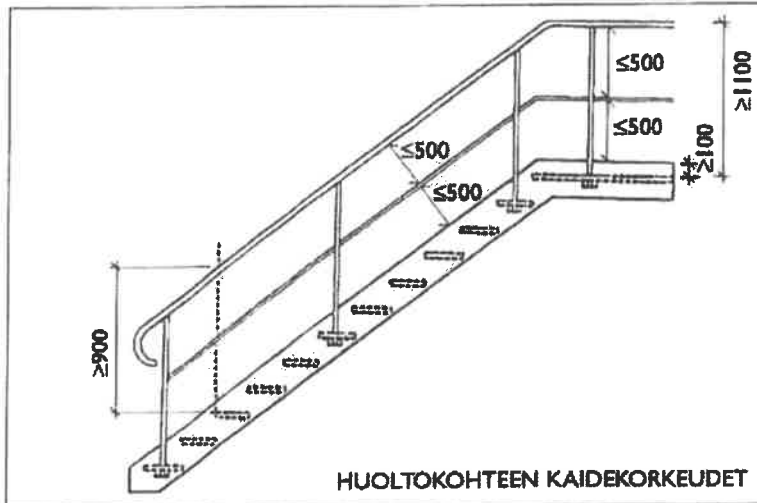
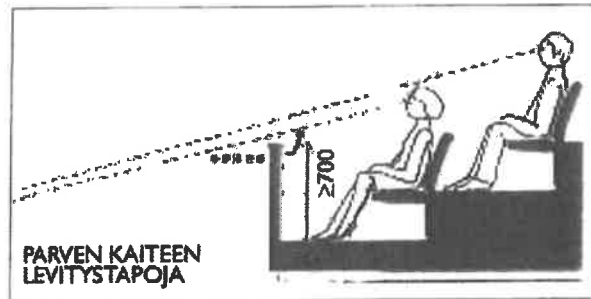
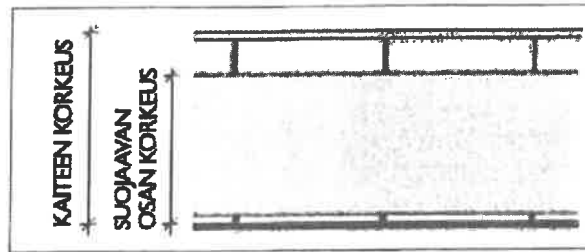
Avokaiteeseen tehdään vaakavälijohteet niin, ettei johteiden keskinäinen etäisyys tai etäisyys portaasta ja tasanteesta ylitä 500 mm.

Avokaidetta ilman vaakavälijohteita voidaan käyttää ennakkovaroituksena vaarallisesta kohdasta tai muutoin ohjaamaan kulkua.

### Ohje

Kaiteen korkeus mitataan pystysuoraan kaiteen suojaamalta tasanteelta tai kohdalta, jossa on mahdollista seistä. Portaassa korkeus mitataan askelman etureunasta. Kaidekorkeus mitoitetaan seuraavan taulukon mukaan.





## 2.5 Käsijohde

### 2.5.1

Portaassa ja huiskassa käsijohde on asennettava koko pituudelle. Käsijohteen tulee olla mitoitettu niin, että siitä saa tukevan otteen. Käsijohteen pää on muotoiltava turvalliseksi.

TAULUKKO 2.4.4  
KAITEEN KORKEUS (mm)

Putoamiskorkeus	Koko kaiteen korkeus	Suojaivan osan korkeus
Enintään 500	–	–
Yli 500, enintään 700	≥ 900	–
Yli 700, enintään 3000	≥ 900	≥ 700
Yli 3000, enintään 6000	≥ 1000	≥ 700
Yli 6000	≥ 1200	≥ 900

Putoamiskorkeudesta riippumatta

Asunnon parveke ja terassi	≥ 1000	≥ 700
Istumakatsomon etureuna	≥ 700 + levitys *)	≥ 700

\*) Istumakatsomon parvekkeen tai -parven etureunan asennetaan tapauskohtaisesti herkittävä levitys, joka voi olla

- kaiteen yläreunan tasolle tai tästä vinosti ylöspäin sijoitettu käsijohde katsomo-parven puolelle taikka
- säleikkö tai muu putoamiaeste putoamisaukon puolella.

Etareunan 700 mm:n kaidekorkeus on mahdollinen vain silloin, kun reunakaiteen ja ensimmäisen istuinrivin välissä ei ole leveämpää kulkuyhteyttä kuin asianomaisen rivin istuimille johtava kulkuväli (tarkemmin kohdassa 4.4.2)

### KAIDEKORKEUS HUOLTOKOhteessa JA SEN KULKUREITILLÄ

Putoamiskorkeus yli 500	Avekaiteen korkeus
Tasanne	≥ 1100
Porras ja porrastikas	≥ 900

Kaiteessa on välijohde, jonka korkeus on enintään 500 mm ja tasanteella lisäksi jalkalieta, jonka korkeus on vähintään 100 mm.

Huoltokohteet ovat paikkoja, jotka on tarkoitettu huoltohenkilöstölle ja joihin sivullisilla ei ole pääsyä.

### Ohje

Käsijohde tai tukeutumista helpottava kädensija asennetaan kaikkiin portaisiin ja huiskiin, myös silloin kun tasero on vain yhden askelman korkuinen.

Käsijohteen sopiva korkeus on noin 900 mm. Asuintalon portaissa, joiden kaidekorkeus on enintään 1000 mm, kaiteen ylin osa voidaan muotoilla käsijohteeksi, jolloin erillistä käsijohdetta ei tarvita.

### 2.5.2

Julkisissa ulko- ja sisätiloissa sekä liike- ja palvelutiloissa käsijohde on sijoitettava portaan tai luiskan molemmin puolin. Johteen tulee jatkua yhtenäisenä välitasanteella.

Käsijohteen pää muotoiltaan siten, ettei siihen helposti takerru tai keihästy.

Kiertävissä portaissa käsijohde sijoitetaan ulkosivulle. Leveissä portaissa käsijohde suositellaan rakennettavaksi portaan molemmille sivuille.

Käsijohde kiinnitetään alapinnastaan siten, että käsi voi liukua esteettä. Hyvän otteen mahdollistaa pyöreässä käsijohteessa 25–40 mm:n läpimitta.

#### Ohje

Käsijohde ulotetaan vähintään 300 mm ohi porrassyöksyn tai luiskan alkamis- ja loppumiskohdan. Leveissä portaissa suositellaan portaan keskellä käsijohdetta 2400 mm:n välein.

Erityisesti lasten käyttöön tarkoitetuissa tiloissa kuten päiväkodeissa sijoitetaan lisäksi käsijohde lapsia varten noin 700 mm:n korkeudelle.

## 3

### MUIDEN TURVALLISUUSRISKIEN VÄHENTÄMINEN

#### 3.1 Valoisuus ja valaistus

##### 3.1.1

Rakennuksen ja sen ympäristön tulee olla valaistusolosuhteiltaan siten järjestetty, että valaistus on riittävä ja rakennuksen käyttö sekä huolto on turvallista.

#### Ohje

Porraskäytäviin ja muihin vastaaviin yhteistiloihin suositellaan järjestettäväksi automaattinen valaistuksen ohjaus liiketunnistimien tai vastaavien laitteiden avulla, jotta niihin saapuminen on turvallista.

Valaisintyyppin valinnassa ja valaisimien sijoituksessa esimerkiksi hoitotilaan on kiinnitettävä huomiota siihen, ettei lasta saateta alttiiksi kirkkaiden valopisteiden silmiä vaurioittavalle vaikutukselle.

Valaisimien sijoituksessa otetaan huomioon myös niiden turvallinen huollettavuus.

#### Selostus

*Suomen rakentamismääräyskokoelman osan G1 mukaan asuin- ja työhuoneen ikkunoiden valoaukkojen yhteenlaskettu koko on vähintään 10 % huonealasta.*

##### 3.1.2

Rakennuksen pintojen ja valaistuksen tulee olla sellaiset, että saavutetaan havaitsemisen kannalta riittävät vaaleuserot.

Valaistus ei saa aiheuttaa turvallisuutta vaarantavaa häikäisyä.

#### Ohje

Pintojen kontrastit ovat tärkeitä suunnistautumisessa sekä kompastumis-, harhaanastumis- ja putoamisvaaran torjumisessa.

Kulkureitillä olevat luiskat, askelmat, kynnykset tai tasoerot osoitetaan selvästi valaistuksen ja pintojen vaaleus- tai värierojen avulla.

Rakennusvalvonta

Rakennuslupa 2016-123  
Päätöspäivämäärä 20.05.2016

Pykälä 332  
Valmistelija Joakim Nyström

**Rakennuspaikka**

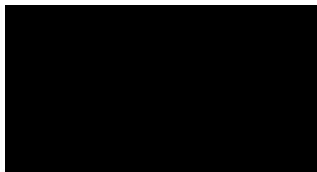
445-674-4-38  
Pinta-ala 36787.0

Jumo Kilan  
23390 INIÖ

Kaava	Yleiskaava
Kaavanmukainen käyttötarkoitus	RA
Kaavanmukainen rakennusoikeus	200.0 k-m <sup>2</sup> + 80

Kerrosalat:		
Rakennettu	0.0	k-m <sup>2</sup>
Vertailu (US250 mm)	0.0	k-m <sup>2</sup>
Päätös + hak.	100.0	k-m <sup>2</sup>
Rakenteilla	0.0	k-m <sup>2</sup>

**Hakija**



**Toimenpide**

Uusi rakennus

Vapaa-ajan asunto

Uusi rakennus			
Luvan rakennus	Kokonaisala	Kerrosala	Tilavuus
1	100.0	100.0	350.0

Tavanomainen

**Rakenteellinen paloturvallisuus**

Paloluokka P3

**Lausunnot**

Tekninen työryhmä  
Paloviranomainen  
Ympäristösuojelutoimisto

### Hakemuksen liitteet

Asemapiirros 1:2000-1:500, 3 kpl  
Pohjapiirustus 1:100, 3kpl  
Julkisivupiirustus 1:100, 3kpl  
Leikkauspiirustus, hormi 1:20-1:100, 3kpl  
Ilmoitus rakennushankkeen suunnittelijoiden nimeämisestä  
Selvitys rakennuspaikan perustus- ja pohjaolosuhteista  
Selvitys rakennuspaikan omistus- tai hallintaoikeudesta  
Karttaote  
Rakennushankeilmoitus RH1  
Vastaavan työnjohtajan hakemus/ilmoitus  
Valtakirja  
Suunnitelma jäteveden käsittelystä+piirustukset

### Lisäselvitykset ja poikkeukset

Hakemus koskee yleiskaava-alueelle suunniteltua vapaa-ajanasuntoa.

Kiinteistön tunnus 445-674-4-38  
Tontin kaavamääräys on RA  
Rakennuspaikan pinta-ala on yli 8000 m<sup>2</sup>  
Rakennusoikeus on 200 + 80 m<sup>2</sup>  
Käytetty rakennusoikeus on 0 m<sup>2</sup>  
Suunnitellun rakennuksen kerrosala on 100 m<sup>2</sup> ja terassikaton pinta-ala on 14 m<sup>2</sup>

Jäljelle jäävä rakennusoikeus on 100 + 80 m<sup>2</sup>

Hakemus täyttää kaavamääräykset.  
Tarkastusinsinööri on suorittanut paikkakatselmuksen ja todennut että suunniteltu paikka on alle 40 m, eli 38 m, rannasta. Paikkaa on kuitenkin hyvä ja rakennus soveltuu ulkomuodon ja värityksen suhteen alueelle.  
Poikkeamista voidaan pitää vähäisenä.

MRL 175 §:n säännösten mukaan rakennusvalvontaviranomainen voi myöntää rakennusluvan silloin, kun on kyse vähäisestä poikkeamisesta säännöksistä.

Maankäyttö- ja rakennuslain 133 §:n mukaan hakemuksen vireille tulosta on ilmoitettava naapureille, jollei ilmoittaminen hankkeen vähäisyys tai sijainti taikka kaavan sisältö huomioon ottaen ole naapurin edun kannalta ilmeisen tarpeetonta.  
Naapureille on ilmoitettu. Naapureilla ei ole huomauttamista hakemuksen johdosta.

### Päätös

Hyväksytty

Rakennustarkastaja päättää, MRL 175 §:n sekä Paraisten kaupungin hallintosäännön nojalla, hyväksyä rakennusluvan hakemuksen mukaisesti seuraavilla ehdoilla:

**Rakennustyötä ei saa aloittaa ennen kuin on hyväksytty:**

Vastaava työnjohtaja  
KVV-työnjohtaja  
IV-työnjohtaja

**Ennen kunkin työvaiheen aloittamista on rakennusvalvontaviranomaiselle esitettävä:**

Rakennesuunnitelmat  
Vesi- ja viemärisuunnitelmat  
Ilmanvaihtosuunnitelmat

**Rakennustyön edistymisen mukaan pyydettävä seuraavat katselmukset:**

Paikan merkitseminen  
Sijaintikatselmus  
Rakennekatselmus  
Vesi- ja viemärlaitteiden katselmus  
Ilmanvaihtolaitteiden katselmus  
Osittainen loppukatselmus  
Loppukatselmus  
Jätevesilaitteiston tarkastus

**Muut ehdot:**

Palovaroittimet on asennettava sähköverkkoon

Rakennuksen vastaavan työnjohtajan on pidettävä työmaalla tarkastusasiakirja. Työnjohtajan on allekirjoituksellaan todistettava että hän on hyväksynyt eri työvaiheet.

Kopio tarkastusasiakirjasta on loppukatselmuksen yhteydessä jätettävä rakennustarkastusviranomaiselle (MRL §150, MRA §77).

Suojapuusto rannan ja rakennuksen välimaastossa on säilytettävä.

Rakennustyön aloittamisesta on ilmoitettava rakennusvalvontatoimistoon.

Rakennustyöhön ryhtyvän on huolehdittava että rakentaminen suoritetaan maankäyttö- ja rakennuslain, annettujen säännösten, määräysten, myönnetyn luvan sekä hyvän rakennustavan mukaisesti.

Jätevesiratkaisu: kuivakäymälä/kompostikäymälä + harmaille vesille harmaavesisuodatin (esim. Biolan)

Jos jätevesien määrä tai laatu olennaisesti muuttuu, on ympäristönsuojeluviranomaisiin otettava yhteyttä

Jätevedenpuhdistamosta on oltava käyttö- ja huolto-ohje

Verohallinnolta saatu todistus rakennustöistä on näytettävää  
käyttöön otossa ja/tai loppukatselmuksessa

Ennen käyttöönottoa on kopio sähkö tarkastuspöytäkirjasta,  
todistus vesijohtojen painekokeesta ja  
ilmanvaihdonmittauspöytäkirjasta toimitettava  
rakennustarkastusviranomaisille

Rakennustyöt on tämän rakennusluvan perusteella aloitettava kolmen vuoden kuluessa luvan lainvoimaiseksi tulemisesta. Lupa raukeaa, mikäli sen voimassaoloa ei jatketa oikeudellisten edellytysten niin salliessa. Työ on saatettava loppuun viiden vuoden kuluessa rakennusluvan lainvoimaiseksi tulemisesta. Lupa raukeaa mikäli sen voimassaoloaikaa ei pidennetä sen voimassaoloaikana.

#### Oikaisuvaatimusohje

Päätöksen antopäivä  
23.05.2016

Tämä lupapäätös on annettu julkisanon jälkeen yllä mainittuna päivänä. Päätöksen katsotaan tulleen asianomaisten tietoon sinä päivänä kun se on annettu.

Mikäli olette tyytymätön päätökseen, Teillä on oikeus tehdä asiasta kirjallinen oikaisuvaatimus ja näin saada lupa-asianne Paraisten rakennuslautakunnan käsiteltäväksi.

Oikaisuvaatimus on tehtävä 14 päivän kuluessa päätöksen antamisesta, sitä päivää kuitenkin mukaan lukematta. Mikäli oikaisuvaatimuksen viimeinen päivä on arklauantai, pyhäpäivä, itsenäisyyspäivä, vapunpäivä, joului- tai juhannusaatto, saa oikaisuvaatimuksen toimittaa rakennuslupajaostolle ensimmäisenä sen jälkeisenä arkipäivänä.

Oikaisuvaatimus on osoitettava Paraisten kaupungin rakennuslautakunnalle ja toimitettava Paraisten rakennusvalvontatoimistoon, Rantatie 28, 21600 Parainen tai lähetettävä s- postitse: [Rakennusvalvonta@parainen.fi](mailto:Rakennusvalvonta@parainen.fi). Oikaisuvaatimus kirjelmä on muutoksenhakijan tai hänen asiamiehensä allekirjoitettava. Oikaisuvaatimuksesta on käytävä ilmi mihin päätökseen muutosta haetaan, mitä muutoksia päätökseen vaaditaan ja perustelut päätöksen muuttamiselle.

Parainen, päätöksen antopäivänä

Rakennustarkastaja Joakim Nyström

Osoite:

Paraisten kaupunki  
Rakennusvalvonta  
Rantatie 28, 21600 Parainen  
[Rakennusvalvonta@parainen.fi](mailto:Rakennusvalvonta@parainen.fi)

Rakennetaan huvila, vierasmaja ja sauna.

	Huvila	Vierasmaja	Sauna	Yhteensä
Kerrosala	99,5 m <sup>2</sup>	20,0 m <sup>2</sup>	20,0 m <sup>2</sup>	139,5 m <sup>2</sup>
Huoneistoala	86,0 m <sup>2</sup>	16,0 m <sup>2</sup>	16,0 m <sup>2</sup>	118,0 m <sup>2</sup>
Kokonaisala	99,5 m <sup>2</sup>	16,0 m <sup>2</sup>	16,0 m <sup>2</sup>	139,5 m <sup>2</sup>
Tilavuus	350 m <sup>3</sup>	60 m <sup>3</sup>	60 m <sup>3</sup>	470 m <sup>3</sup>

Lämmitysjärjestelmä: sähkölämmitys, ilmalämpöpumppu huvilassa  
Koneellinen ilmanvaihto ja lämmön talteenotto

Käyttövesi: puhdistetaan merivedestä  
Jätevedet: kuivakäymälät, harmaaavesisuodatin

Ikkunoiden ja ovien lasiosien ollessa alle 700 mm lattiatasosta  
turvalasina on käytettävä väh. 6 mm tasolasia.

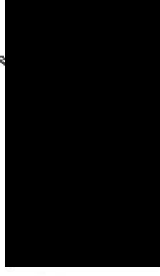
Rakennusten paloluokka P3.

Rakennukset tulee varustaa sähköverkkoon kytkettävillä akkuvarmennetuilla palovaroittimilla,  
1 kpl/ alkava 60 m<sup>2</sup>.

Rakennustyöt tehdään noudattaen Suomen RakMK:ssa annettuja määräyksiä.

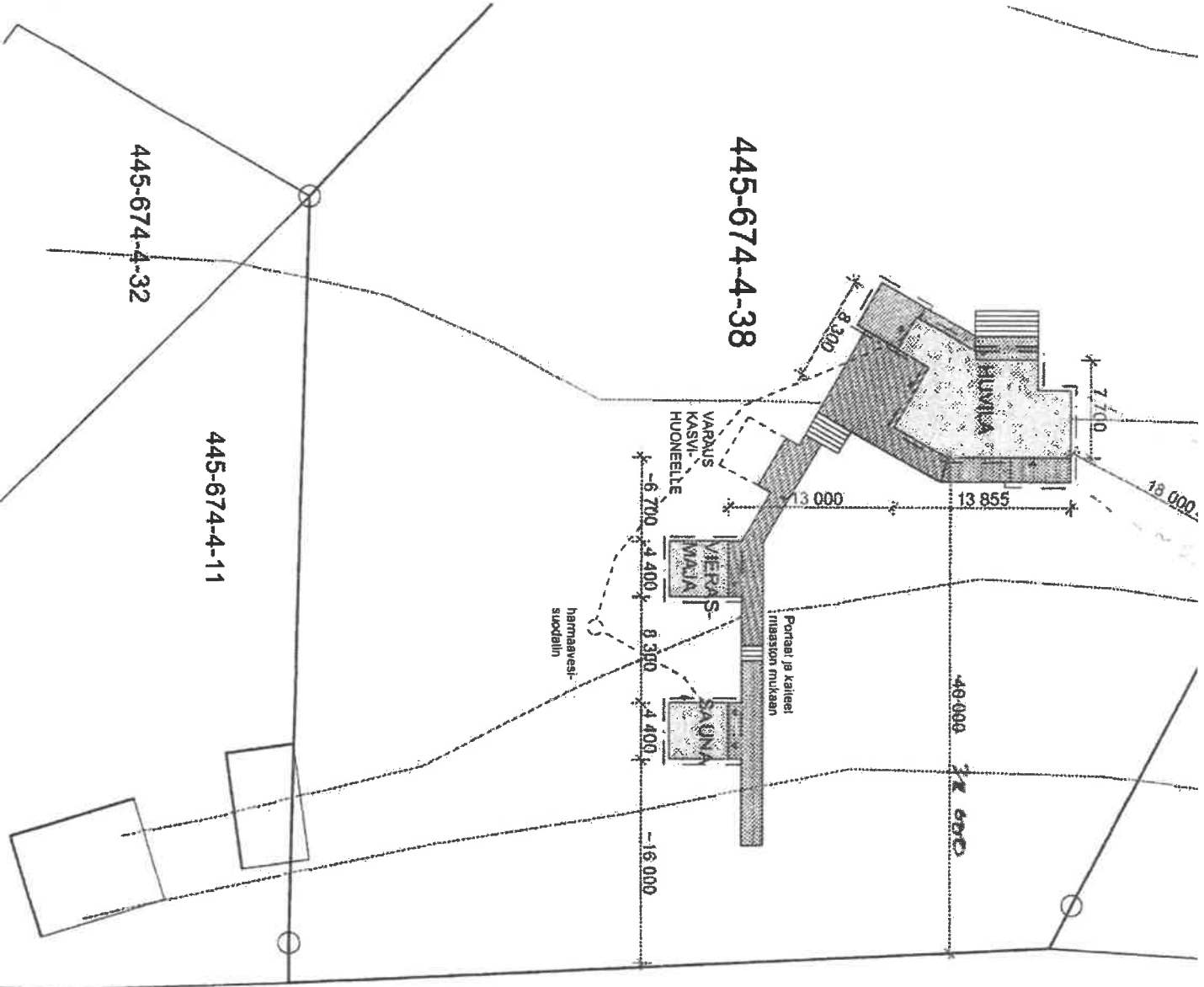
2016-123

20 5 6 002

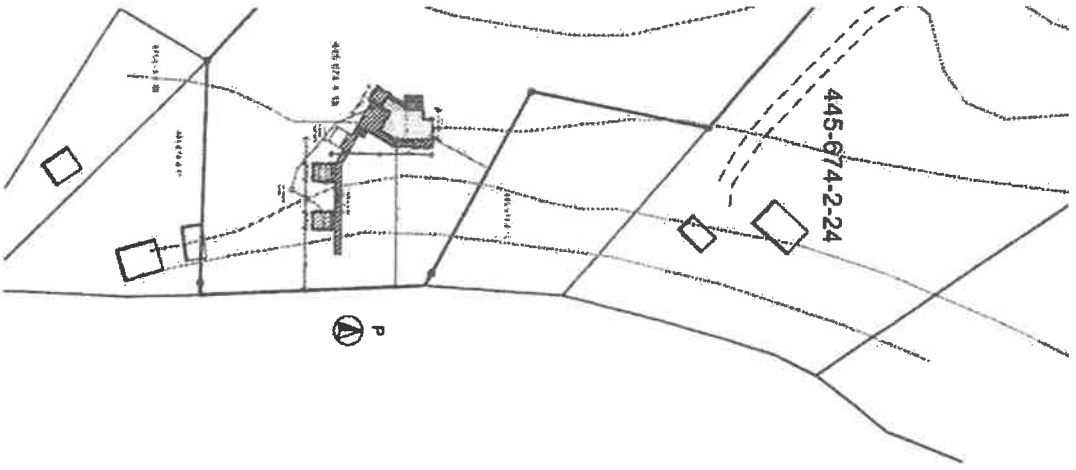




P

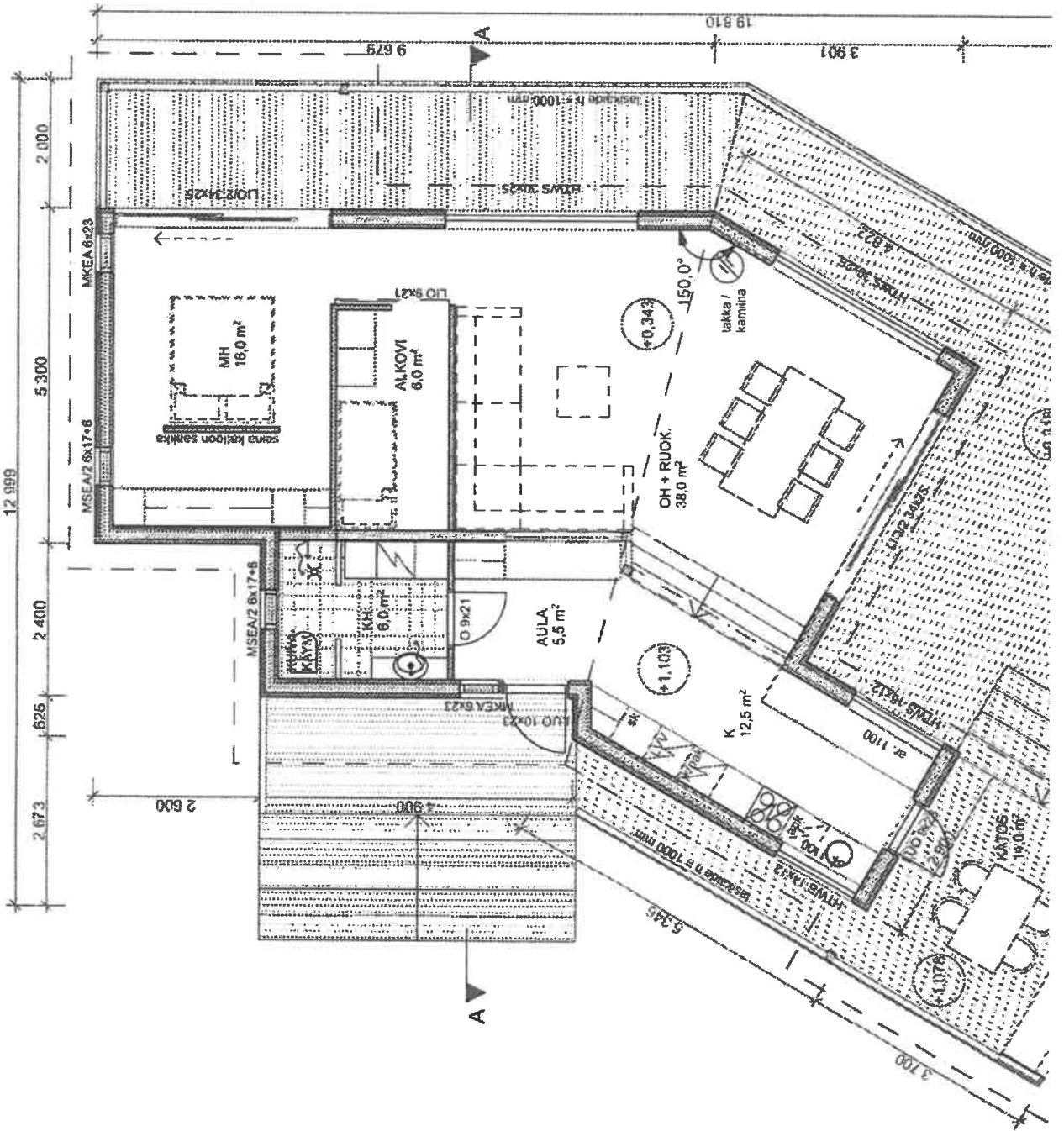


P



MK 1:500

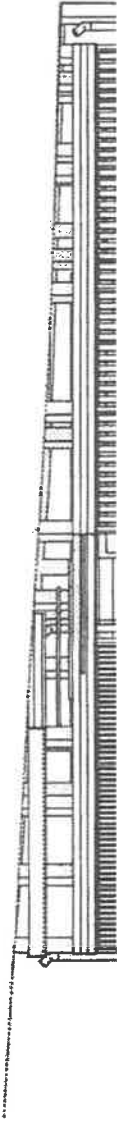




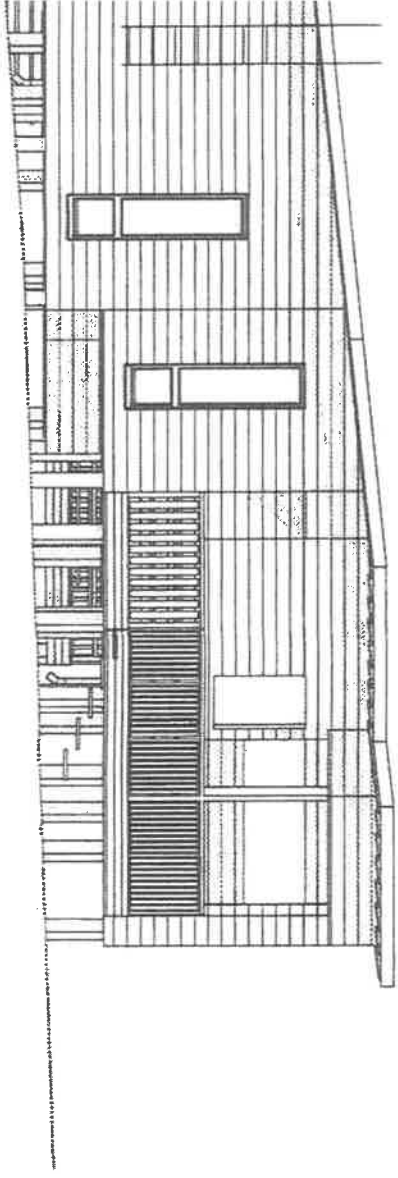
2016-123

20 5 16 332

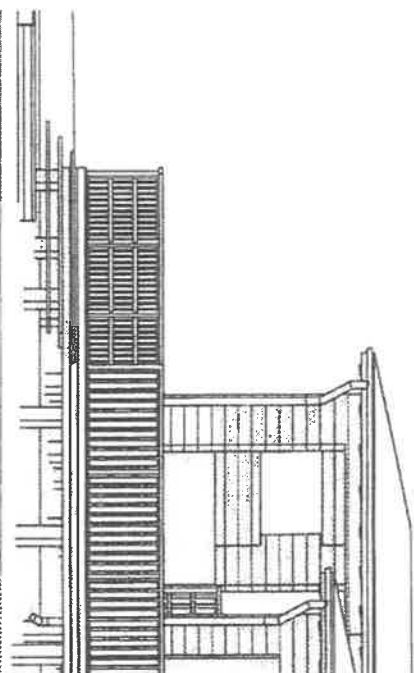
*Handwritten signature*



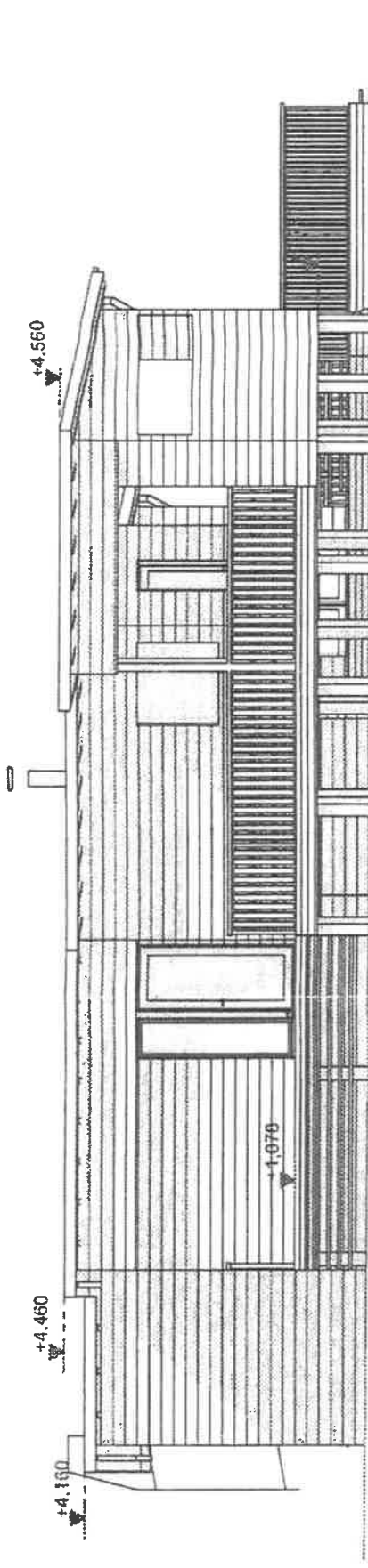
Julkisivu länteen



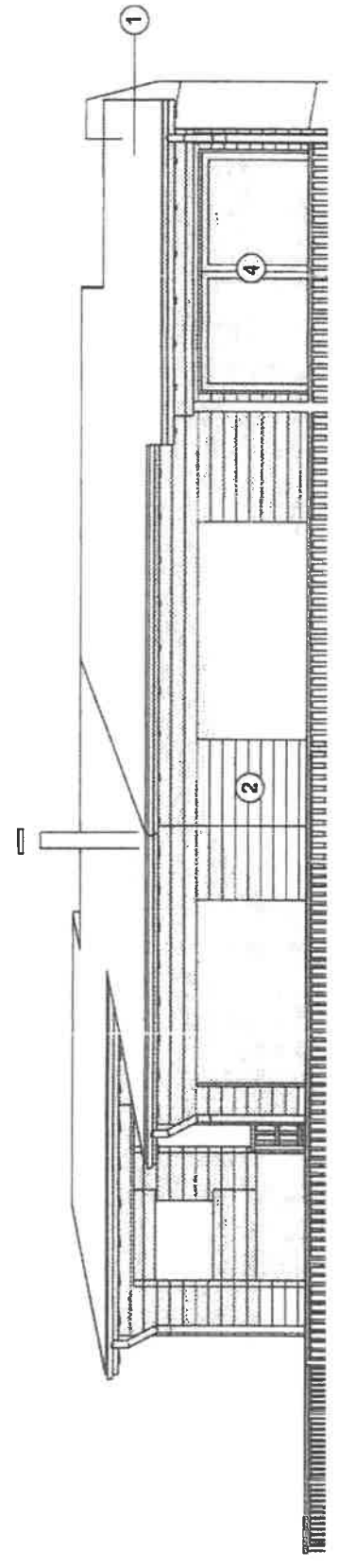
Julkisivu itään



- 1 Huopakate: musta
- 2 Ulkoverhouslauda UYW 27x17C
- 3 Vuori- ja räystäslaudat, pilarit, t
- 4 Ovet ja ikkunat: tumma harmaa
- 5 Kaidet, peittomaalattu puu, har
- 6 Peruspilarit: harmaa



Julkisivu länteen



AP 1

- Lattialauta 28 mm
- Ilmansulkupaperi
- Alapohjapalkisto rakennesuunn. muk.
- + ekovilla 300 mm
- + tuulensuojalevy 25 mm
- Kannatinlaudat 22x100 mm
- Tuuletettava alapohja

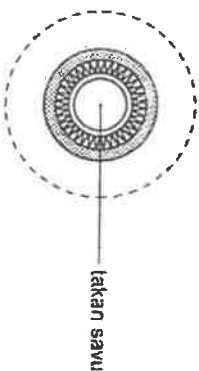
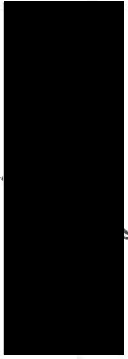
U-arvo: 0,14 W/(m<sup>2</sup>K)

AP 2 (kost. tilat)

- Keraaminen laatta
- Vesieristys
- Kipsi/betonivalu 50 mm
- OSB-levy
- Ilmansulkupaperi
- Alapohjapalkisto rakennesuunn. muk.
- + ekovilla 300 mm
- + tuulensuojalevy 25 mm
- Kannatinlaudat 22x100 mm
- Tuuletettava alapohja

U-arvo: 0,14 W/(m<sup>2</sup>K)

2016-123  
205 16 332



takan saavi

Kaupunginosa/Kylä Kortteli/Tila Tontti/Rn:o JUMO ALPPILANMÄKI 4:38		Viranomaisen merkintöjä varten	
Rakennustoimenpide UUDISRAKENNUS		Piirustuslaji PÄÄPIIRUSTUS	
Rakennuksen nimi ja osoite LOMA-ASUNTO [REDACTED]		Piirustuksen sisältö Leikkaus A-A Hormi	
Jumontie 23390 INIÖ		Mittakaavat 1:100 1:20	
Päivämäärä 1.2.2016		Suunnitteluala- ja numero Muutos	
Suunnittelija [REDACTED]		ARK	
Piirjo Viitasalo RA		Sopimusnumero	
Kitulammäentie 42 63640 RITOLA P. 0201 758 400 F. 0201 758 401 www.honkatalat.fi		Honkatalat	

Paraisten kaupunki  
Rakennusvalvonta  
Rakennustarkastaja Joakim  
Nyström

**KATSELMUSPÖYTÄKIRJA**

24.08.2020  
Päätöspäivämäärä

20.05.2016

Pykälä  
332  
Luvan tunnus

445-2016-123

§168  
Liite 2.

1 (3)

**RAKENNUSPAIKKA**

445-674-4-38  
Jumo Kilan  
23390 INIÖ

**OMISTAJA**

Caare Julika Alkari

**RAKENNUSKOHDE**

Uusi rakennus  
Tavanomainen  
Vapaa-ajan asunto

**VASTUUHENKILÖT**

Rakennussuunnittelija  
IV-työnjohtaja  
KVV-työnjohtaja  
Pääsuunnittelija  
Vastaava työnjohtaja

**TYÖN SUORITTAJA**

**KATSELMUS**

Osittainen loppukatselmus 24.08.2020

**SUORITTAJA**

Greger Brinkén

**LÄSNÄOLIJAT**

**KATSELMUKSESSA KIRJATTU HUOMAUTUS / TARKENNE**

Sijaintikatselmus, rakennuksen sijainti poikkeaa asemapiirustuksesta.  
Korjatut asemapiirustuksesta on lähettävä rakennusvalvontaan hyväksyttäväksi ennen lopputarkastusta.

Rakennuksen/terassin kaide poikkeaa hyväksytyistä piirustuksista.

Hakija ja pääsuunnittelija ovat sitä mieltä, että suojakaidetta ei tarvita, koska lapsilla ei ole pääsyä kyseiseen loma-asuntoon.  
He katsovat avokaitteen täyttävän turvallisuusvaatimukset.

Tarkastusinsinööri totesi, että loma-asunto on yksi niistä rakennuksista, joihin lapsilla on pääsy ja suojakaiteet olisi rakennettava Suomen rakennussäännöskokoelman F2 piste 2.4 määräysten mukaisesti.

Paraisten kaupunki  
Rakennusvalvonta  
Rakennustarkastaja Joakim  
Nyström

**KATSELMUSPÖYTÄKIRJA**  
24.08.2020  
Päätöspäivämäärä  
20.05.2016

Pykälä  
332  
Luvan tunnus  
445-2016-123

2 (3)

Suojakaide on rakennettava hyväksytyjen piirustusten sekä asetuksen mukaisesti, ja se koskee myös muita rakennukseen yhdistettäviä portaita ja terasseja.

**MÄÄRÄAIKA**  
06.11.2020



Greger Brinkén



Tässä pöytäkirjassa mainittujen toimenpiteiden tultua suoritetuksi, on siitä ilmoitettava rakennusvalvontavirastoon.

Paraisten kaupunki  
Rakennusvalvonta  
Rakennustarkastaja Joakim  
Nyström

**KATSELMUSPÖYTÄKIRJA**

24.08.2020  
Päätöspäivämäärä

20.05.2016

Pykälä  
332  
Luvan tunnus

445-2016-123

3 (3)

**Oikaisuvaatimusohje**

Päätöksen katsotaan tulleen asianomaisten tietoon sinä päivänä kun se on annettu.

Mikäli olette tyytymätön päätökseen, Teillä on oikeus tehdä asiasta kirjallinen oikaisuvaatimus ja näin saada lupa-asianne Paraisten rakennuslautakunnan käsiteltäväksi.

Oikaisuvaatimus on tehtävä 14 päivän kuluessa päätöksen antamisesta, sitä päivää kuitenkin mukaan lukematta. Mikäli oikaisuvaatimuksen viimeinen päivä on arkilauantai, pyhäpäivä, itsenäisyyspäivä, vapunpäivä, joulukuun- tai juhannusaatto, saa oikaisuvaatimuksen toimittaa rakennuslautakunnalle ensimmäisenä sen jälkeisenä arkipäivänä.

Oikaisuvaatimus on osoitettava Paraisten kaupungin rakennuslautakunnalle ja toimitettava Paraisten rakennusvalvontatoimistoon, Rantatie 28, 21600 Parainen tai lähetettävä s- postitse: [Rakennusvalvonta@parainen.fi](mailto:Rakennusvalvonta@parainen.fi). Oikaisuvaatimuskirjelmä on muutoksenhakijan tai hänen asiamiehensä allekirjoitettava. Oikaisuvaatimuksesta on käytävä ilmi mihin päätökseen muutosta haetaan, mitä muutoksia päätökseen vaaditaan ja perustelut päätöksen muuttamiselle.

Parainen, antopäivänä

- 3 -09- 2020

**Osoite:**

Paraisten kaupunki  
Rakennusvalvonta  
Rantatie 28, 21600 Parainen  
[Rakennusvalvonta@parainen.fi](mailto:Rakennusvalvonta@parainen.fi)