

Muistutus koskien Paraisten Marina Oy:n ympäristöluvan muutosta

Muistutuksen laatijat: [REDACTED]

Kiinteistö: 445-426-1-16, [REDACTED], 21600 Parainen sekä vesialue 445-426-876-4

Päiväys: 12.2.2021

Pyydämme huomiomaan seuraavat asiat ympäristöluvan myöntämisessä/muutoksessa

- 1) Hakija on pyytänyt louhinta ja murskauslupaa 5-10 vuodeksi 8-16 viikon ajalle vuosittain sekä kiviaineksen laivausta ympäri vuoden.**

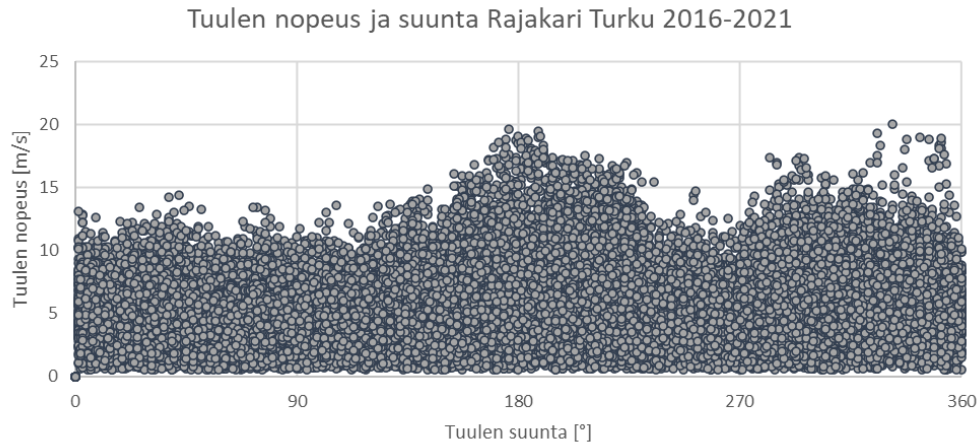
Näkemyksemme mukaan alueen kaavamerkintä ei salli pysyvän kivilouhimon perustamista alueelle. Hankealueen reuna sijaitsee alle 200 metrin päässä pysyvistä asuinrakennuksista. 5-10 vuoden jaksolle luvittava kivenlouhinta ja murskaus ei kuullosta väliaikaiselta työltä. 8-16 viikkoa on vastaa 16-33% kokonaisaikaa vuosittain. Alueelta on kaadettu myös kaikki puut kaavamerkinnän vastaisesti, jolloin melu- ja pölyhaitta on ilmeinen.

- 2) Hakija on laatinut meluselvityksen toimenpiteistä. Selvityksen mukaisesti meluhaittaa ei lähikiinteistöille esiinny. Melu ja pölyvaikutuksia arvioidaan hakijan mukaan aistinvaraisesti.**

Aistinvarainen pöly- ja meluvaikutuksien arviointi ei täytä nykyaikaisia vaatimuksia vaikutusten arvioinnista. Aistinvarainen meluvaikutuksien arviointi on mielestämme väärä täysin väärä menettelytapa. Samoin pölyvaikutuksien arviointi aistinvaraisesti on merkittävästi riippuvainen tuulista ja sateesta.

- 3) Hakijan mukaan Suomessa vallitsevat lounaistuulet kuljettavat melu- ja pölyhaitan pois asutulta alueelta.**

Ilmatieteenlaitoksen Turun Rajakarilta keräämään aineiston perusteella vallitseva tuulensuunta on etelästä mutta kuten oheisesta kuvaajasta (Kuva 1) nähdään kaikki tuulen suunnat ovat tasaisesti edustettuina alueella. Merkittäviä määriä voimakkaimpia tuulihavaintoja nähdään myös luoteen ja pohjoisen suunnasta mikä tarkoittaa pölyn leviämistä suoraan alueen naapurissa sijaitsevien asuinrakennuksien päälle.



Kuva 1. Turun Rajakarilta mitatut tuulen suunnat ja nopeudet 1.1.2016-1.1.2021

4) Hakijan mukaan hanke ei aiheuta vesistövaikutuksia.

Louhinnassa käytettävät räjähteet lisäävät nitraattikuormitusta merkittävästi. Murskauksen ja pölynsidonnan yhteydessä käytettävää vettä ei voida päästää mereen. Myös varastointikasoista sateella viemäriverteen päätyvä, louhintaräjähteistä peräisin oleva, nitraattikuormitus tulee huomioida osana hankkeen ympäristövaikutuksia valmiiksi rehevällä merialueella.

Esitys:

Mielestämme lupaa ei voida sallia toistaiseksi voimassa olevana vaan se pitää sitoa todellisiin rakennuslupahakemuksiin ja sille pitää määrätä selvä aloitus- ja lopetuspäivä. Louhinnan tarpeellisuutta tulee myös arvioida kriittisesti huomioiden siitä aiheutuvat haitat sekä alueen asukkaille, ympäristölle sekä alueen läheisyydessä sijaitseville muille yrityksille. Alueella on jo nykytilassa paljon tyhjää kenttätilaa, jonka tehokkaampi hyödyntäminen tulisi selvittää ennen neitseellisen kallion poistamista.

Lisäksi ennen räjäytystöiden aloittamista naapurikiinteistöjen kaivojen vedenlaatu tulee selvittää samoin alueen rakennuksien ja muurien kestävyys ja laatia katselmuksen perusteella asiantuntija-arvio maksimitärinäkuormituksesta minkä raja-arvoja ei saa ylittää. Työnaikaisia melu-, pöly- ja tärinäarvoja tulee mitata reaaliaikaisesti, jotta niihin voidaan asettaa raja-arvot.

Kaivojen ja rakennuksien seuranta tulee jatkaa louhintatöiden aikana sekä niiden jälkeen.

Lisäksi luvassa tulee huomioida vaikutukset lähialueen muuhun elinkeinotoimintaan.

