

# PARGAS STAD PARAISTEN KAUPUNKI

**Stranddetaljplan** för en del av Hirsalö och för en liten del av ön Lemlax samt vattenområde framför den

**Ranta-asemakaava** osalle Hirsalön saarta ja vähäiselle osalle Lemlahden saarta sekä vesialueelle sen edustalla



BESKRIVNING MED BILAGOR  
SELOSTUS SEKÄ LIITTEET

Pargas stad, Miljöavdelningen, Planläggningsenheten  
Paraisten kaupunki, Ympäristöosasto, Kaavoitusyksikkö

PARGAS  
SKÄRGÅRDSSTADEN



PARAINEN  
SAARISTOKAUPUNKI

## RANTA-ASEMAKAAVAN SELOSTUS

### 1. Perus- ja tunnistetiedot

#### 1.1 Tunnistetiedot

Suunnittelutyö koskee ranta-asemakaavan laatimista alueella:

#### **Paraisten kaupunki**

#### **Qvidjan kylän Hirsalön saaren tilat:**

2:38 Hirsalo, 2:447 Hirsala, 2:378 Vesikkö, 2:20 Purjehtijan Paratiisi, 2:687 Solvik, 2:688 Iltatähti ja 2:689 Heinäsirkka.

#### **Lemlahden saarella oleva: 2:105 Rantalohko sekä**

**876:25 vesialue sen edustalla**

Kaavamuutoksen myötä muodostuu:

#### **Paraisten kaupunki**

#### **Hirsalön ranta-asemakaava-alue**

#### **kortteli 1,2, ja 3, virkistysalueet,**

#### **vesialueet ja paikoitusalue Lemlahden saarella.**

Kaava on laadittu Paraisten kaupungin kaavoitusyksikössä. Ilmoitus vireille tulosta on julkaistu kaupungin verkkosivuilla ja Paraisten kuulutuksissa 10.9.2020.

Kaavan hyväksyminen:

Ympäristölautakunta x.x.2020

Kaupunginhallitus xx.x.2020

Kaupunginvaltuusto xx.xx.2021

#### 1.2 Kaava-alueen sijainti



Kaava-alue käsittää pääosan Qvidjan kylän Hirsalön saaresta, joka sijaitsee noin yhdeksän kilometriä kaakkoon Paraisten keskustasta.

Hirsalön saarella suunnittelualueeseen kuuluvat tilat Hirsalo, Hirsala, Vesikkö, Purjehtijan Paratiisi, Solvik, Iltatähti ja Heinäsirkka sekä Lemlahden saaren etelärannalla oleva tila Rantalohko ja siihen liittyvä vesialue, joka jatkuu Hirsalön saaren pohjoisrannalla olevaan ranta-alueeseen.

### 1.3 Kaavan tarkoitus

Asema-kaavalla suunnitellaan rakentamisen määrä ja rakennuspaikkojen sijainti tarkemmin kuin se on tehty rantayleiskaavassa. Maakuntakaavan ja osayleiskaavan mukaisesti suuri osa saaresta on osoitettu virkistyskäyttöön ja virkistysalueelta osoitetaan virkistysreitit sekä erityiset osa-alueet, joissa on huomioitu kohteen ominaispiirteet, kuten entisen kalastajatiljan kehittäminen tukemaan saaren virkistyskäyttöä.

### 1.4 Luettelo selostuksen liiteasiakirjoista

Liite 1: Kaava-alueen sijainti

Liite 2: Ote maakuntakaavasta

Liite 3: Ote voimassa olevasta rantayleiskaavasta

Liite 4: Valokuvia alueelta

Liite 5: Osallistumis- ja arviointisuunnitelma

## 3. **Lähtökohdat**

### 3.1 Selvitys suunnittelualueen oloista

Ranta-asemakaavalla ei ole merkittäviä ympäristövaikutuksia. Kaavan vaikutusten arviointi suoritetaan osana varsinaista kaavoitus- ja suunnittelutyötä. Luontoselvitys on päivitetty kaava-alueetta koskien 2020.

#### 3.1.1 Alueen yleiskuvaus

Hirsalön saari on pinnanmuodoiltaan vaihtelevaa ja kalliopaljastumia on runsaasti. Kaava-alue muodostuu suurimmasta osaa Hirsalön saarta. Ranta-asemakaavaan on otettu mukaan osia myös Lemlahden saaren eteläosasta, joka palvelee Hirsalön saaren lomakiinteistöjä ja virkistyskäyttöä. Hirsalön saari on ollut pitkään luonnontilaisena, 1900-luvun puolivälissä perustettiin kaksi siirtolaistilaa saaren itä- ja länsiosaan. Kulku Hirsalöön tapahtui saaren pohjoispuolelta, jossa on edelleen laituri. Viljelyn loputtua 1960-luvun lopulla istutettiin itäiset pellot kuusikoiksi ja länsipään savipellot muuttuivat kosteiksi niityiksi.

#### 3.1.2 Luonnonympäristö

Alue on kasvillisuudeltaan rehevää, maisemallisesti vaihtelevaa saaristomeren luontoa. Maaperän kalkkipitoisuus johdosta saarella on monipuolinen kasvillisuus.

Pinnanmuodoiltaan saari on vaihteleva ja metsien ohella avokallioita on runsaasti. Korkeusvaihtelut saarella ovat huomattavat. Pohjoispuolella saarta nousee puuston keskeltä kallioinen Haukkavuori vuorimaisena 50 metriä merenpinnasta. Sen laelta avautuu komea merimaisema.

Pohjoisranta on yleisesti ottaen etelärantaa tasaisempi.

Pohjoisranta leimaa lehtometsä, jonka valtapuita on leppä, koivu ja haapa. Aluskasvillisuus on runsasta. Idässä Peimarin reunalla ranta muuttuu kallioiseksi, ja puulajeissa esiintyy mäntyjä ja katajia.





Saaren pohjoisrantaa

Kalastajatiljan pelloista osa istutettiin asutuksen loputtua kuusimetsäksi, mutta osa avoimesta niittymaisemasta on jäänyt. Länsitilan viljellyt pellot ovat yhä osittain havaittavissa niittyinä, jotka jatkuvat rannassa matalana kaislikkona.

Pohjoispuolella on joukko pieniä saaria, jotka matala ruovikko liittää Hirsalön saareen. Alue on lintujen pesintä- ja ruokailupaikka. Hirsalön saari on riittävän iso hirvien ja valkohäntäpeurojen asuinympäristöksi.



Polku entiseltä kalastajatilalta kohti pohjoisrantaa

### 3.1.3 Rakennettu ympäristö

**Rakennuskanta:** Kaava-alueella on toisen em. siirtolaistilan pihapiiri rakennuksineen käsittäen päärakennuksen, vanhan talousrakennuksen ja rantasaunan. Rakennukset on rakennettu 1940-luvun lopulla. Kaava-alueen ulkopuolella saarella on vapaa-ajanrakennuksia, joita on toteutettu 1960-2000 ja rakennustyylit ovat näin vaihtelevia.



Kalastajatila mereltä lähestyttäessä

**Asuminen ja asukkaat:** Saarella on asuttu vakituisesti kahdella tilalla. Vakinainen asuminen on päätynyt 1960-luvulla. Kaava-alueen ainoa rakennus on sen jälkeen ollut vapaa-ajanasuntokäytössä samoin kuin kaikki saaren rakennetut kiinteistöt.

**Palvelut:**

Kaupallisia palveluja on saatavilla kaupungin keskustassa.

**Virkistys:** Kaava-alueesta suurin osa on osoitettu virkistysalueeksi.

**Liikenne:** Saarelle ei ole kiinteää yhteyttä. Kaava-alueeseen liittyvälle osalle Lemlahden saarella on osoitettu venevalkama-alue ja pysäköintialue, jolta on kiinteä maantieyhteys mantereelle. Hirsalön saarelle on osoitettu kaksi venevalkama-aluetta.

### 3.1.4 Maanomistus

Kaava-alue pääosin Paraisten kaupungin omistuksessa. Kahdestatoista vapaa-ajanasuntotontista viisi on yksityisessä omistuksessa.

## 3.2 Suunnittelutilanne

### 3.2.1 Kaava-aluetta koskevat suunnitelmat, päätökset ja selvitykset

**Maakuntakaava** 20.3.2013 vahvistetussa maakuntakaavassa on lähes koko saaren kattava merkintä V, valtakunnallisesti, maakunnallisesti tai seudullisesti merkittävä ulkoilu-, retkeily-, urheilu- ja muut virkistysalueet. Kohdemerkki 708 selitetään: "Hirsalön saari, maastoltaan ja kasvillisuudeltaan erikoinen alue".

Valmisteilla olevassa Varsinais-Suomen luonnonarvojen ja -varojen vaihemaakuntakaavassa kaava-alueelle on lisätty Lemlahden saarella olevalle osalle merkintä, "virkistyskohde" ja koko kaava-alue on vyöhykemerkinnän "laaja, merkittävä ja yhtenäinen metsävaltainen vyöhyke" sisällä. Ohjeellinen ulkoilureitti Lemlahden saaren yli on linjattu päättyväksi kaava-alueella olevalle pysäköintialueelle ja venevalkama-alueelle.

**Yleiskaava:** Hirsalön saari kuuluu Etelä-saariston rantayleiskaava-alueeseen, joka on tullut voimaan 1983. Kyseisen ranta-asemakaavan alueen osalta Etelä-saariston rantayleiskaavan muutos on hyväksytty ja tullut voimaan 2009. Lemlahden saarella sijaitsevaa kaava-alueen osaa koskee 1997 voimaan tullut Lemlahden saaren osayleiskaava.

**Rakennusjärjestys:** Hirsalön saarella noudatetaan Paraisten kaupunginvaltuuston 12.5.2020 hyväksymää rakennusjärjestystä. Lemlahden saarella on voimassa kaupunginvaltuuston 6.11.2001 hyväksymä rakennusjärjestys.

**Päätökset, suunnitelmat ja selvitykset:** Hirsalön saaren luonto on inventoitu: Paraisten luontoinventointi 1993, Hirsalön luontoinventointi 2000 ja kaava alueen luontoinventointi 2020.

**Pohjakartta:** Pohjakartta on mittakaavassa 1:1000 ja se täyttää asetuksessa 1284/1999 asemakaavakartoille asetetut vaatimukset. Kaupungin mittaustoimisto on laatinut ja täydentänyt pohjakartan.

## 4. Asemakaavan suunnittelun vaiheet

### 4.1 Suunnittelun käynnistäminen

#### Ranta-asemakaavan tarpeellisuus ja suunnittelun käynnistäminen

Kaava-alue Hirsalön saarella on osoitettu seutukaavassa ja sittemmin maakuntakaavassa virkistysalueeksi. Alueen virkistyskäyttö ei ole kuitenkaan ollut merkittävää osin ehkä ei niin hyvän sijaintinsa johdosta. Alue on pääosin kaupungin omistuksessa. Koska saarelle oli jo Eteläsaariston rantayleiskaavassa osoitettu vapaa-asuntojen rakennuspaikkoja, päätettiin osayleiskaavamuutoksella osalle virkistysalueesta kaavoittaa joitakin vapaa-ajanasuntojen rakennuspaikkoja. Pääosa saaresta säilyisi yleisessä virkistyskäytössä maakuntakaavan mukaisesti. Samanaikaisesti kaupungille tarjoutui tilaisuus maanhankintaa, joka alue soveltuu paremmin virkistyskäyttöön edullisemmän sijaintinsa puolesta. Tuo uusi virkistysaluemahdollisuus puolsi virkistysalueen pienentämistä Hirsalössä. Osayleiskaavan muutostyön aikana päätettiin, että osayleiskaavamuutosta täydennetään ranta-asemakaavalla ja se otettiin kaavoitusohjelmaan. Ranta-asemakaava oli kaavoituskatsauksessa vuonna 2010. Ranta-asemakaavan laatiminen koettiin silloin tarpeelliseksi rakennusoikeuden ja rakennusten sijainnin määrittämiseksi osayleiskaavanmukaisilla rakennuspaikoilla. Kaavaprosessi keskeytyi ja nyt muuttuneitten luonto-olosuhteiden johdosta kaava on käynnistetty uudelleen samoin tavoittein.

### 4.2 Osallistuminen ja yhteistyö

Ilmoitus asemakaavan vireilletulosta ja osallistumis- ja arviointisuunnitelmasta on kuulutettu 10.9.2020. Osallistumis- ja

arviointisuunnitelma on nähtävillä koko suunnitteluprosessin ajan. Kaikki julkinen informaatio kaavasta ja kaavoitusprosessista on nähtävillä myös kaupungin verkkosivuilla.

#### 4.2.1 Osalliset

Osallisia tässä kaavahankkeessa ovat kaavoitettavan alueen sekä viereisten kiinteistöjen omistajat, kaupungin ympäristöosasto, pelastuslaitos, Varsinais-Suomen ELY- keskus ja Varsinais-Suomen liitto.

#### 4.2.2 Vireilletulo

Ranta-asemakaava on "jatkotyö" 2009 valmistuneelle osayleiskaavan muutokselle. Tuolloin vuosikymmeniä virkistysalueena vähän hyödynnetylle, melko suurelle alueelle kaavoitettiin omarantaisia vapaa-ajanasuntojen rakennuspaikkoja. Osayleiskaavan muutos tehtiin alkuperäisen Eteläsaariston rantayleiskaavan mukaisesti melko pienin rakennuspaikkakohtaisin rakennusoikeuksin. Mahdollinen suurempi rakennusoikeus nähtiin tarpeellisenä selvittää detaljikaavan avulla. Kaavaluonnosta valmisteltiin 2010, mutta uhanalaisen lintulajin pesintä saarella esti luonnoksen viemistä hyväksymiskäsittelyyn ja kaavatyö keskeytettiin. Tilanne on muuttunut ns. vaihtopesiä jotka tuolloin sijaitsivat lähellä loma-asuntokorttelia ei enää ole. Kaava otettiin uudelleen kaavoitusohjelmaan ja kuulutettiin aloitetuksi 10.9.2020.

#### 4.2.3 Osallistuminen ja vuorovaikutus

Kaavaprosessissa noudatetaan MRL:n mukaista vuorovaikutusta.

### 4.3 Asemakaavan tavoitteet

Ranta-asemakaavassa osoitetaan kaava-alueen rakennusoikeus, rakentamisen määrä ja sijainti rakennuspaikoilla, tarkemmin kuin ne on määritelty rantayleiskaavassa. Suurin osa kaava-alueesta osoitetaan maakuntakaavan ja osayleiskaavan mukaisesti virkistyskäyttöön, ja virkistysalueelta osoitetaan virkistysreitit sekä erityiset osa-alueet, arvokkaat luontoalueet ja entisen kalastajatilán kehitysedellytykset siten, että se tukee saaren virkistyskäyttöä. Ranta-asemakaavassa osoitetaan Lemlahden saarelle pysäköintialue ja venevalkama Hirsalón saaren lomakiinteistöjä ja virkistyskäyttöä varten.

## **5. Asemakaavan kuvaus**

### 5.1 Kaavan rakenne

#### 5.1.1 Mitoitus

Ranta-asemakaavassa toteutetaan samaa mitoitusta kuin osayleiskaavassa. Rakennuspaikkojen määrää ei muuteta.

### 5.2 Ympäristön laatua koskevien tavoitteiden täytyminen

### 5.3 Aluevaraukset

#### 5.3.1 Korttelialueet

Kaavassa osoitetaan korttelit vapaa-ajan asuntojen rakentamista varten RA. Kortteleiden koko ja sijainti kaava-alueella vastaa osayleiskaavaa. Läntisin kortteli, jonka maanomistus on muuttunut osayleiskaavan valmistumisen jälkeen, on ranta-asemakaavassa rajattu osayleiskaavasta vähäisesti poiketen.

### 5.4 Kaavan vaikutukset

#### 5.4.1 Vaikutukset rakennettuun ympäristöön

Alueelle on osoitettu 12 uutta RA-rakennuspaikkaa kolmeen kortteliin. Rakennuspaikat ovat omarantaisia ja näin varaavat vapaata rantaa

rakentamiselle. Kaavamääräyksillä ja rakennusjärjestyksen määräyksillä varmistetaan, että rakentaminen sopeutuu saaristomaisemaan. Rakentaminen on sinänsä mahdollista lainvoimaisen suoraan rakentamista ohjaavan osayleiskaavan turvin.

#### 5.4.2 Vaikutukset luontoon ja luonnonympäristöön

Ranta-asemakaava ei muuta virkistysalueitten rajauksia, Virkistysalueelle rajataan arvokkaat luontoalueet, joilla kaikki rakentaminen on kielletty. Liikkuminen ohjataan ensisijaisesti poluille.

## 6. Kaavan toteutus

### 6.1 Toteuttaminen ja ajoitus

Kaavan voimaantulo todennäköisesti käynnistää rakennushankkeita ja vapaa-ajankiinteistökauppoja. Kiinteistöjä ei ole aktiivisesti markkinoitu ranta-asemakaavan puutteesta. Hyvä sijainti lisää todennäköisesti alueen herättämää kiinnostusta.

### 6.2 Toteuttamisen seuranta

Kaupungin rakennusvalvonta vastaa toteuttamisen seurannasta.

## Liitteet

Asemakaavan seurantalomake

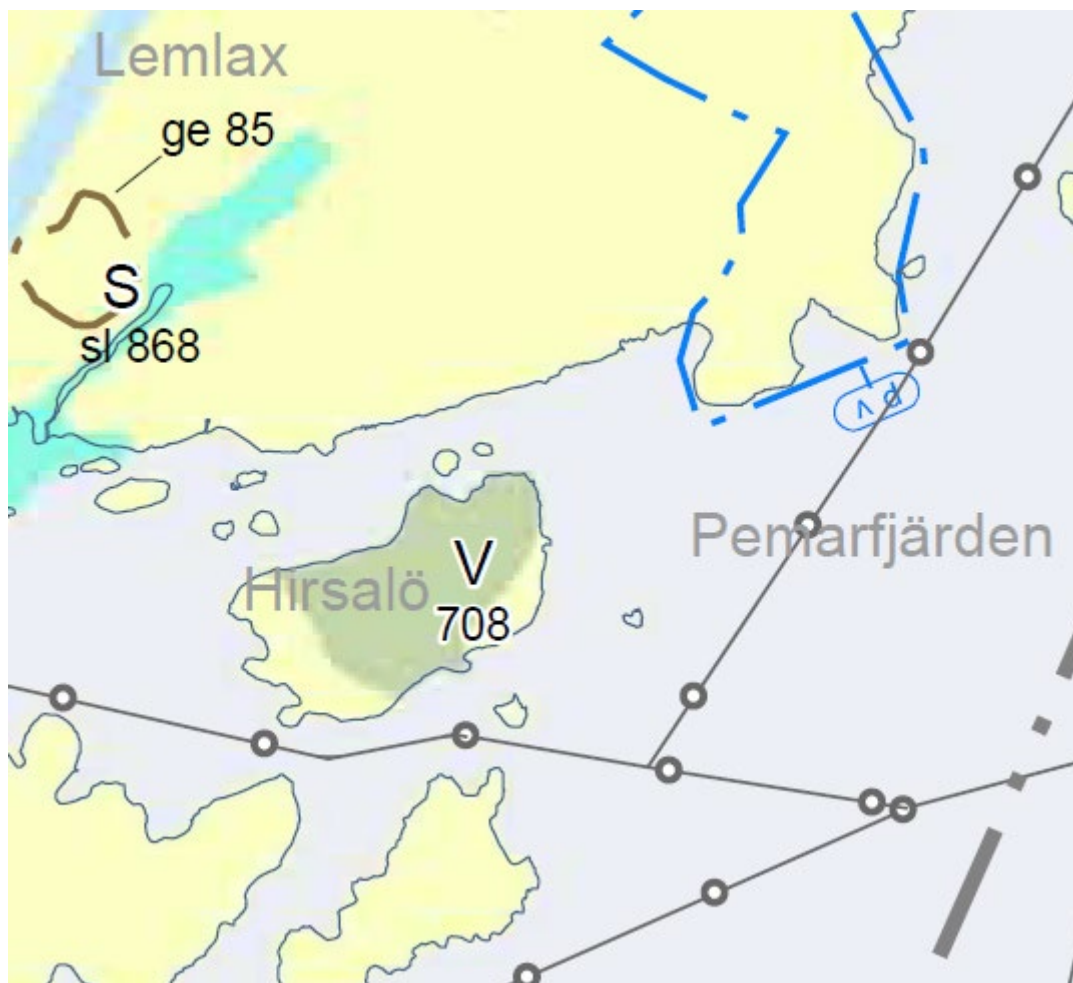
**Parainen 20.10.2020**



**PLANOMRÅDETS LÄGE  
KAAVA-ALUEEN SIJAINTI**



UTDRAG UR LANDSKAPSPLANEN  
OTE MAAKUNTAKAAVASTA



V

VIRKISTYSALUE / -KOHDE

Valtakunnallisesti, maakunnallisesti tai seudullisesti merkittävät ulkoilu-, retkeily-, urheilu- ja muut virkistysalueet.

V  
123

REKREATIONSOMRÅDE / -OBJEKT

På riks-, landskaps- eller regionnivå betydande områden för friluftsliv och idrott samt andra rekreationsområden.

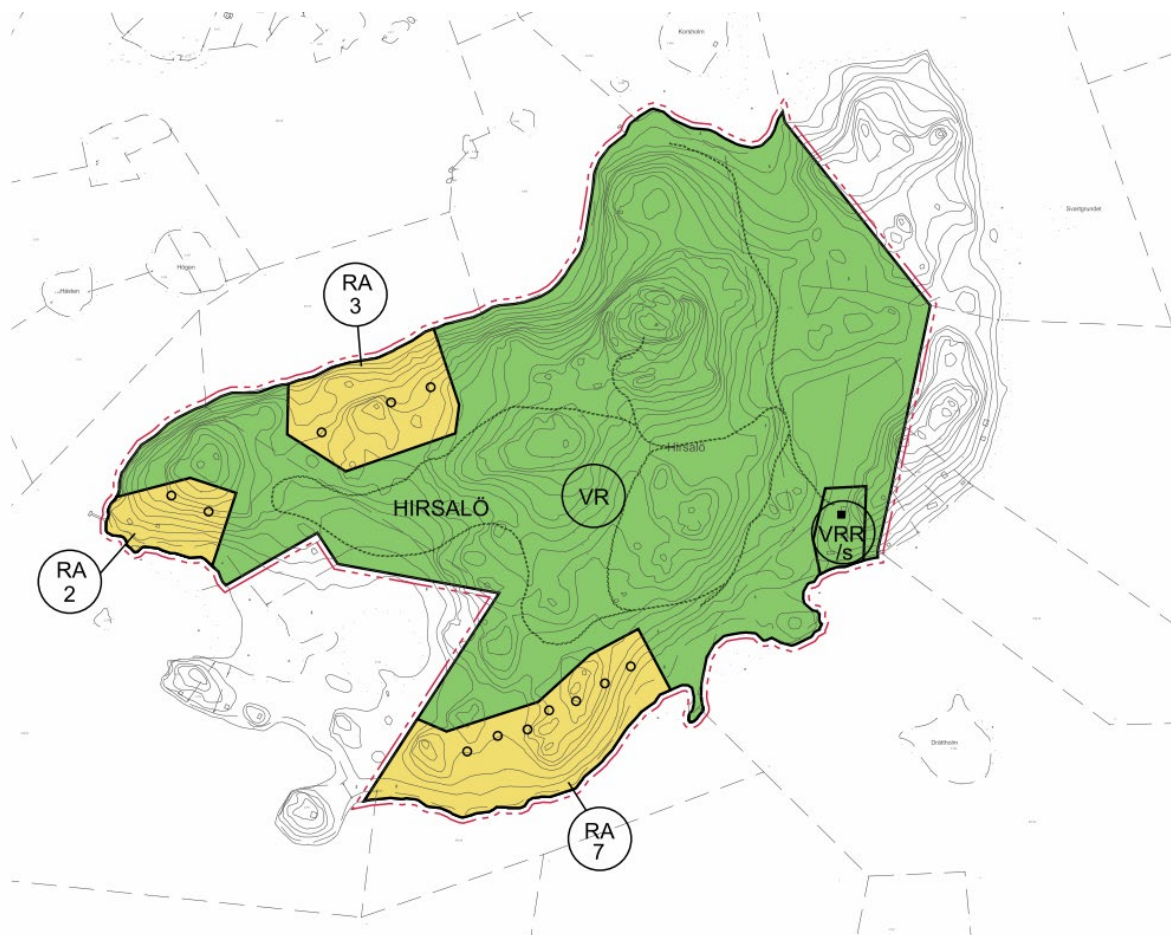
708

Hirsalön saari , maastoltaan ja kasvillisuudeltaan erikoinen alue

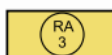


VENEVÄYLÄ / KANOOTTIREITTI  
SMÅBÅTSLED / KANOTRUTT

**UTDRAG UR DELGENERALPLAN**  
 Ändringen för en del av delgeneralplanen över Södra skärgården, Hirsalö  
**OTE OSAYLEISKAAVASTA**  
 Eteläsaariston rantayleiskaavan osan muutos, Hirsalö  
 Godkänd 3.2.2009  
 Hyväksytty 3.3.2009



**FRILUFTS- OCH STRÖVOMRÅDE.**  
**RETKEILY- JA ULKOILUALUE.**



**OMRÅDE FÖR FRITIDSBEBYGGELSE.**  
 Siffran anger områdets största tillåtna antal byggnadsplatser för fritidsbostäder.  
 Direktiv:  
 Byggrätten för en fritidsbyggnadsplats är en fritidsbostad på högst 100 m<sup>2</sup> vy, en bastu på högst 20 m<sup>2</sup> vy samt tillhörande ekonomiebyggnader. Strandvegetationen på byggnadsplatsen bör hållas i så orört tillstånd det är möjligt.

**LOMA-ASUNTOALUE.**  
 Numero osoittaa loma-asuntorakennuspaikkojen sallitun enimmäismäärän alueella.  
 Ohjeet:  
 Lomarakennuspaikan enimmäisrakennusoikeus on yksi enintään 100 k-m<sup>2</sup> suuruinen loma-asuntorakennus, yksi enintään 20 k-m<sup>2</sup> suuruinen saunarakennus sekä tarpeelliset talousrakennukset. Rakennuspaikan rantakasvillisuus on säilytettävä mahdollisimman luonnonmukaisena.



**FRILUFTS- OCH STRÖVOMRÅDE.**  
 Området fungerar som bas för verksamheten.  
 På området får uppföras byggnader och konstruktioner som är behövliga för verksamheten.

**RETKEILY- JA ULKOILUALUE.**  
 Tukikohta.  
 Alueelle saa pystyttää toimintaa palvelevia rakennuksia ja rakenteita.

○ **DIREKTIV FÖR PLACERING AV FRITIDSBOSTÄDER.**  
**OHJEELLINEN RAKENNUSPAIKAN SIJAINTI.**

■ **EXISTERANDE FRITIDSBOSTÄDER.**  
**OLEMASSA OLEVAT LOMA-ASUNNOT.**

/s **OMRÅDE DÄR MILJÖN OCH BYGGNADSBESTÄNDET BEVARAS.**  
**ALUE, JOLLA YMPÄRISTÖ JA RAKENNUSKANTA SÄILYTETÄÄN.**



FOTOGRAFIER FRÅN PLANOMRÅDET  
VALOKUVIA KAAVA-ALUEESTA



Lunden med strutbräken i norra delen av ön.  
Kotkansipilehto saaren pohjoisosassa.



Hällmarkstorräng på berget Haukkavuoris krön.  
Kallioketoa Haukkavuoren laella.



Havsstrandens albälte på södra stranden, tomterna 6 och 7 i kvarter 1  
Merenrannan leppävyötä etelärannalla kortteli 1 tontit 6 ja 7.



Lundartad mo på norra stranden, tomterna 1 och 2 i kvarter 3.  
Lehtomaista kangasta pohjoisrannalla kortteli 3 tontit 1 ja 2.





Vyn söderut från stranden på tomt 6 i kvarter 1  
Näkymä etelään korttelin 1 tontin 6 rannasta.



Strandklippor och vass på öns norra strand på tomt 3 i kvarter 1  
Merenrantakalliota pohjoisrannalla kortteli 3 tontti 1 .



Huvudbyggnaden på bostadsfastigheten i planområdet från året 1947  
Kaava-alueella olevan asuintilan päärakennus vuodelta 1947



Bastubyggnaden på bostadsfastigheten  
Asuintilan saunarakennus.



Ekonomibyggnaden på bostadsfastigheten.  
Asuintilan talousrakennus



Fritidshusbestånd utanför planområdet.  
Vapaa-ajanasuntokantaa kaava-alueen ulkopuolella



## PROGRAM FÖR DELTAGANDE OCH BEDÖMNING Stranddetaljplan Hirsalö, Pargas

- 1. Planläggningsområdet**

är beläget fågelvägen ca 9 km sydost om Pargas centrum. Största delen av planområdet, ca 76 ha, utgörs av lägenheter i Qvidja byn: 2:38, 2:447, 2:378, 2:20, 2:687, 2:688 och 2:689 på ön Hirsalö. En del av planområdet, ca 6 ha, är lägenheten 2:105 som ligger på ön Lemlax samt vattenområdet 876:25 utanför denna i Qvidja by.
- 2. Planläggningens mål**

är att planera omfattningen och placeringen av byggandet på byggplatserna i planområdet noggrannare än vad som fastställts om dessa i strandgeneralplanen. Största delen av planområdet anvisas för rekreationsändamål i enlighet med landskapsplanen och delgeneralplanen och inom rekreationsområdet anvisas friluftslederna samt vissa särskilda delområden, såsom det tidigare fiskeläget och förutsättningarna att utveckla det, så att det stöder utnyttjandet av ön för rekreation. I stranddetaljplanen definieras också hur strandområdet som ingår i stranddetaljplanen på ön Lemlax betjänar fritidsfastigheter och rekreationsändamål på ön Hirsalö.
- 3. Intressenter**

i denna planläggning är ägarna till planläggningsområdet och till de intilliggande fastigheterna, stadens miljöavdelning, räddningsverket samt NTM-centralen i Egentliga Finland och Egentliga Finlands förbund.
- 4. Hur kan intressenterna delta i planeringen**

Planprojektet ingår i stadens planläggningsprogram. Planeringsarbete startades redan för tio år sedan men arbetet avstannade på grund av hotad fågelarts häckning på ön. Efter att situationen ändrat har det meddelats per tidningsannons att ändringen inleds på nytt. Programmet för deltagande och bedömning är framlagt på stadens webbplats. I utkastskedet har intressenterna möjlighet att delta i planeringen genom att framföra åsikter och förslag rörande planen. Bygg- och miljönämnden godkänner planändringsförslaget för att framläggas offentligt. Om detta informeras i Pargas Kungörelser eller alternativt i ÅU och Turun Sanomat. När planen är framlagd kan man vid behov lämna in en anmärkning mot förslaget. Därefter godkänns planen i stadsfullmäktige och beslutet delges dem som när planen var framlagd begärt det. Meddelandet om att planen har godkänts delges även NTM-centralen och kungörelsen om godkännandet och ikraftträdandet av planen publiceras på stadens hemsidor.
- 5. Preliminär planeringstidtabell**

Planeringen börjar med detta program för deltagande och bedömning. Planeutkastet och en precisering av det utgående från växelverkan färdigställs under vintern 2020–2021. Ändringsförslaget läggs fram offentligt och stadsfullmäktige godkänner planen på våren 2021. Därefter träder planen i kraft.
- 6. Kontaktpersoner**

Kontaktpersonen för planläggningen är:  
planläggningsarkitekt Turkka Michelsson, tfn 044 358 5894
- 7. Samråd med myndigheterna**

Detta program för deltagande och bedömning har delgetts NTM-centralen i Egentliga Finland.
- 8. Bedömning av planens konsekvenser**

Konsekvenserna av planen bedöms som en del av det egentliga planläggnings- och planeringsarbetet.

## OSALLISTUMIS- JA ARVIOINTISUUNNITELMA Ranta-asemakaava Hirsalö, Parainen

- 1. Kaavoitettava alue**

sijaitsee linnuntietä noin 9 km Paraisten keskustasta kaakkoon. Suurin osa kaava-alueesta, noin 76 ha, on Hirsalön saarella käsittäen Qvidjan kylän tilat: 2:38, 2:447, 2:378, 2:20, 2:687, 2:688 ja 2:689. Osa kaava-alueesta, noin 6 ha, on Lemlahden saarella sijaitseva Qvidjan kylän tila 2:105 ja vesialue 876:25 sen edustalla
- 2. Kaavoituksen tavoitteet**

on suunnitella kaava-alueen rakentamisen määrä ja sijainti rakennuspaikoilla tarkemmin kuin ne on määritelty rantayleiskaavassa. Suurin osa kaava-alueesta osoitetaan maakuntakaavan ja osayleiskaavan mukaisesti virkistyskäyttöön, ja virkistysalueelta osoitetaan virkistysreitit ja erityiset osa-alueet, kuten mm. entisen kalastajatilin kehitysedellytykset, siten, että se tukee saaren virkistyskäyttöä. Ranta-asemakaavassa määritellään myös, miten Lemlahden saarella sijaitseva ranta-asemakaavaan sisältyvä ranta-alue palvelee Hirsalön saaren lomakiinteistöjä ja virkistyskäyttöä.
- 3. Osalliset**

tässä kaavoituksessa ovat kaavoitettavan alueen sekä viereisten kiinteistöjen omistajat, kaupungin ympäristöosasto, pelastuslaitos, Varsinais-Suomen ELY-keskus ja Varsinais-Suomen liitto.
- 4. Miten osalliset voivat osallistua suunnitteluun**

Kaavaprojekti sisältyy kaupungin kaavoitusohjelmaan. Kaavan laatiminen on aloitettu noin kymmenen vuotta sitten. Kaavatyö keskeytyi johtuen uhanalaisten lintujen pesinnästä saarella. Tilanteen muututtua projektin aloittamisesta on ilmoitettu uudelleen lehti-ilmoituksella. Osallistumis- ja arviointisuunnitelma on nähtävillä kaupungin verkkosivuilla. Luonnosvaiheessa osallisilla on mahdollisuus osallistua suunnitteluun esittämällä mielipiteitä ja ehdotuksia kaavaan liittyen. Rakennus- ja ympäristölautakunta hyväksyy kaavamuuotos ehdotuksen ja asettaa sen julkisesti nähtäville. Asiasta ilmoitetaan Paraisten Kuulutuksissa tai vaihtoehtoisesti ÅU:ssa ja Turun Sanomissa. Nähtävilläolokautena kaavasta voi tarvittaessa jättää muistutuksen. Tämän jälkeen kaava hyväksytään kaupunginvaltuustossa ja päätöksestä ilmoitetaan niille, jotka ovat sitä nähtävilläolokautena pyytäneet. Kaavan hyväksymisestä ilmoitetaan myös ELY-keskukselle. Kaavan hyväksymisestä ja voimaantulosta kuulutetaan kaupungin kotisivuilla.
- 5. Alustava suunnitteluaiakataulu**

Alueen kaavoitus aloitetaan tällä osallistumis- ja arviointisuunnitelman teolla. Kaavaluonnos ja sen tarkentaminen vuorovaikutuksen johdosta valmistuu talven 2020–2021 aikana. Muutosehdotus asetetaan julkisesti nähtäville ja se hyväksytään kaupunginvaltuustossa keväällä 2021. Kaava tulee voimaan sen jälkeen.
- 6. Yhteyshenkilöt**

Kaavoituksen yhteyshenkilönä toimii: kaavoitusarkkitehti Turkka Michelsson, puh. 044 358 5894
- 7. Viranomaisneuvottelut**

Tämä osallistumis- ja arviointisuunnitelma on lähetetty Varsinais-Suomen ELY-keskukseen tiedoksi.
- 8. Kaavan vaikutusten arviointi**

Kaavan vaikutusten arviointi suoritetaan osana varsinaista kaavoitus- ja suunnittelutyötä.