



SARLINSKA SKOLAN OCH PARGAS FINSKA HÖGSTADIUM

En byggnadshistorisk utredning över den finska och svenska
högstadieskolan i Pargas

En historisk utredning över bildningsväsendets utveckling i Pargas fram till bygget av Pargas skolcentrum i Parsby 1978. Forskningen är förankrad i Sarlinska skolan och Pargas finska högstadium som kommer att rivas inför en nybyggnation.

Marcus Lepola

Etnolog

INLEDNING

Denna undersökning utgår ifrån Egentliga-Finlands landskapsmuseums utlåtande (Dnro 13629-2019) över Pargas stads anhållan att riva Sarlinska skolan (102877800P) och Pargas finska högstadium (102877799N, Paraistenseudun yläaste). Enligt landskapsmuseets utlåtande bör rivningen av dessa två skolbyggnader förledas av en byggnadshistorisk undersökning kring skolcentrum som en helhet och del av Pargas historia med fokus i efterkrigsperioden då Finland upplevde en kraftig industrialisering och urbanisering.

Undersökning är förankrad i de aktuella skolbyggnaderna och de lokala processerna som styrde utvecklingen av skolväsendet på orten. Huvudtyngdpunkten vilar i att utreda hur stora nationella samhällsförändringar synliggjordes och förverkligades på det lokala planet. I Pargas utgör stadsdelen Parsby det området där centraliseringen av skolfunktionerna är mest framträdande. Min avsikt är att belysa olika bakgrundsfaktorer som styrde etableringen av dessa två aktuella skolor i Parsby i slutet av 1950-talet. Gruvindustrins, kommunens och föreningarnas roll i utvecklandet av bildningsväsendet på orten utgör ett genomgående tema i min studie. Undersökningens syfte är därmed att ta fasta på den tidsperiod då dessa två skolor uppstod och granska detta i ett bredare temporärt sammanhang.

Inledningsvis kan konstateras att det tillgängliga historiska materialet är ojämnt fördelat över dessa två skolor. Sarlinska skolan, som ursprungligen gick under namnet Samskolan och uppstod till följd av ett privat initiativ år 1957, omfattas av fem skilda skolhistoriker. Det finska högstadiet har däremot inte tillägnats ett enda historiskt skrift. Därtill har man i sin helhet inte granskat Pargas stads utveckling under 1900-talet i de lokalhistoriska skrifter som utgivits. Skolhistoriker är i regel goda källor för detaljerade uppgifter kring de specifika skolor de berör, men ofta saknas en bredare insyn i den aktuella skolans samverkan med den urbana utvecklingen.

Denna undersökning har gjorts under den relativt korta tidperioden på två månader och därmed begränsad till den mån att den inte kan uppfattas som en fullständig historik över skolväsendets utveckling i Pargas under 1900-talet, eller som en regelrätt byggnadsdokumentation. Det sistnämnda har redan genomförts av Laura Ruohonen och Pyry von Bagh på uppdrag av Egentliga-Finlands landskapsmuseum i april 2019. Denna dokumentation är arkiverad på Museernas informationsportal och omfattar Storgårdsskolan, det finska högstadiet och Sarlinska skolan. Min förhoppning är att min undersökning lyfter fram ett del av de väsentliga delarna i skolutvecklingen i Pargas under 1900-talet i den mån den berör de aktuella skolbyggnader som ska rivas. I rapporten redogörs även för orsakerna till varför skolfunktionerna centrerades till Parsby under 1950-talet. Rapporten utgör därmed ett språngbräde för mera ingående lokalhistorisk forskning.

Ett delresultat av denna forskning är kartläggningen av det arkivmaterial som belyser dessa skolors historia och därigenom möjliggöra mera ingående forskningsinsatser i den lokala skolhistorien och samhällsutvecklingen i Pargas. I den aktuella studien har jag använt mig av det arkivmaterial som varit tillgängligt i Sarlinska skolan och i det Finska högstadiet. Av dessa är det förstnämnda arkivet synnerligen rikt, i den ingår korrespondens, bokföring, kvitton för inköp, vitsord, elevmatriklar, lärarnas meritförteckningar, tidningsurklipp, ritningar, bilder och handlingar som har berört skolans vardag sedan 1919. Inalles omfattas detta arkiv av 12 hyllmeter material och mappar och därmed har det inte varit möjligt att ta del av denna brokiga helhet. Däremot har det bland materialet funnits mappar i vilka man har samlat ett urval av handlingar som har utnyttjats av tidigare historieskribenter och detta material har prioriterats i undersökningen. Materialet har berikats med tidningsnotiser från Pargas kungörelser och det bildmaterial som framgår ur undersökningsrapporten härstammar från Samskolans bildsamlingar, Pargas hembygdsMuseums bildsamlingar och PIFens bildsamlingar.

En del av detta ovannämnda material samt fotografier av de aktuella skolbyggnaderna har samlats i en skild digital forskningsmapp som är tillgänglig för allmänheten och forskare genom Pargas stads arkivtjänster,

Enligt uppdrag av Pargas stads tekniska avdelning,

30.10.2020 Marcus Lepola, Fil.mag.

INNEHÅLLSFÖRTECKNING

Inledning	1
Skolväsendet och centrumutvecklingen under 1900-talets första årtionden.....	4
Kalkindustrins tidiga inverkan på skolutvecklingen i Pargas.....	6
Nya Pargas Svenska Samskola och folkrörelsen bakom	9
Livet i den nya skolan.....	15
Den Finskspråkiga folkskolan i Pargas centrum	17
Fortsatt utrymmesbrist.....	20
Grundskolereformen och skolcentret i Pargas	21
Observationer av Sarlinska skolans ursprungliga interiör	25
<i>Ritningar och flygfotografier.....</i>	<i>28</i>
<i>Skolparken Asemapiirros 1:500 Matti Haapajärvi 27.12 2007. Pargas Stad.....</i>	<i>28</i>
Tomtmätning nr 470. Skolparken av Stadsingenjör Nils Klärck 21.6.1976. Pargas stad.....	29
<i>Sarlinska skolan, grundritning 4 våningen samt fasaden mot norr. Raimo Keskitalo 27.05.2016.</i>	<i>30</i>
<i>Pargas stad</i>	<i>30</i>
<i>Finska högstadiet Fasadritning mot Skolgatan. 30.08.1976. Pargas stad.....</i>	<i>31</i>
<i>Finska högstadiet (Centralskolan) gaveln mot norr. Eklund 1958. Pargas stad</i>	<i>31</i>
<i>Flygfotografi 1951 över Parsby. Pargas stad.</i>	<i>32</i>
<i>Flygfotografi 1960 över Parsby. Pargas Stad.....</i>	<i>33</i>
<i>Flygfotografi 1998 över Parsby. Pargas Stad.....</i>	<i>34</i>
Källor och litteratur.....	35
Tryckta källor.....	35
Arkiv- och bildkällor	35
Pargas stads arkiv.....	36
Nationalarkivet.....	36
Digitala källor	36



LEKTION FÖR ÅK 5 I SAMSKOLAN ÅR 1948. SAMSKOLANS ARKIV.

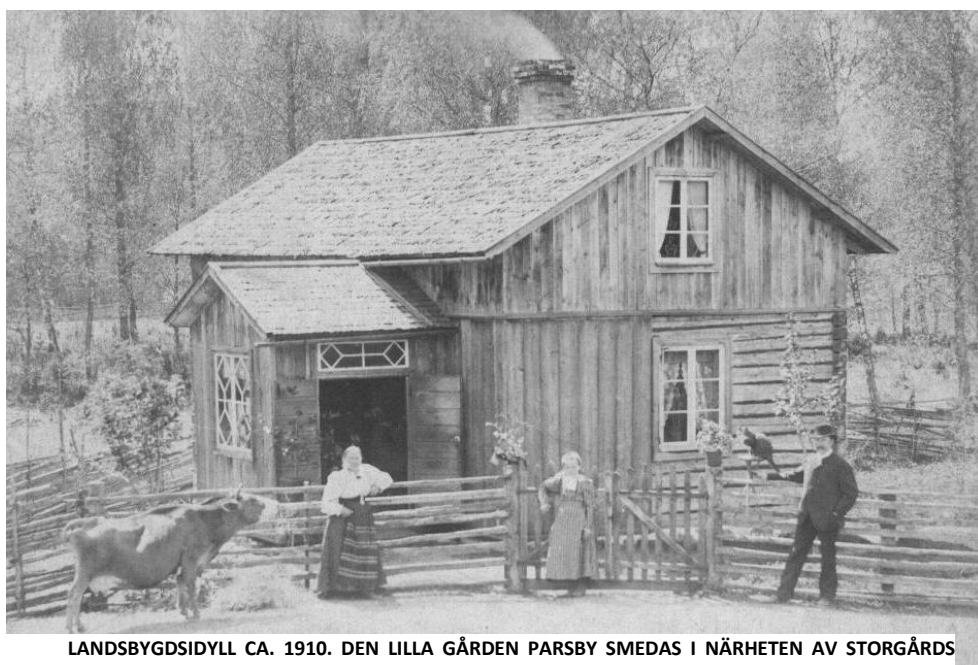


BASAR I DEN HALVFÖRDIGA GYMNASIKSALEN I SAMSKOLAN ÅR 1956. SAMSKOLANS ARKIV.

SKOLVÄSENDET OCH CENTRUMUTVECKLINGEN UNDER 1900-TALET FÖRSTA ÅRTIONDEN.

Bosättningen i Pargas har anor som sträcker sig till medeltiden. Under lång tid begränsades centrumutvecklingen i Pargas av svenska rikets lagar som avgjorde vilka orter fick idka handel. Under ryskt välde på 1800-talet lättades dessa restriktioner men fortsättningsvis utgjorde stadsdelen nedanom kyrkan, den så kallade Gamla Malmen, det ekonomiska centret i Pargas.

Stadsutvecklingen tog en ny vända 1904 då Pargas Kalkbergs Aktiebolag grundades och kalkindustrin blev därmed en stark motor för lokal utveckling. Den växande industriverksamheten bidrog till ökad inflyttning till orten som i huvudsak synliggjordes i de boendefastigheter som bolaget lät bygga åt sina anställda i närheten av gruvan. I första hand byggdes dessa fastigheter i Malmnäs och på Pajbacka.



LANDSBYGD SIDYLL CA. 1910. DEN LILLA GÅRDEN PARSBY SMEDAS I NÄRHETEN AV STORGÅRDS SKOLA PÅ SMEDJEBACKEN. GÅRDEN I SÖDRA PARSBY REVS BORT DÅ KALKGRUVAN UTVIDGADES NORRUT. PARGAS HEMBYGDSFÖRENINGENS BILDARKIV.

Stadens kommersiella centrum försköts därmed västerut över sundet till den nya Malmen för att tillgodose gruvanställdas behov. Den blivande västra stadsdelen Parsby bestod kring sekelskiftet år 1900 i huvudsak av åkrar och betesmarker. En stor del av dessa markområden köptes upp av Pargas Kalkbergs Aktiebolag (PKAB). Förutom de områden som berördes av gruvverksamheten erhöll bolaget även odlingsmarker och andra landområden. Denna utveckling bidrog även till att området kring Malmviken erhöll nya funktioner som ansågs viktiga för det snabbt utvecklande lokalsamhället.

Diverse sociala funktioner och skolverksamhet uppstod i Malmviken och Kalkholmen. Närheten till gruvan och PKABs nya arbetarbostads-område i Malmnäs bidrog till denna utveckling. 1900-talets första årtionden var även en formativ tidsperiod för det finländska skolväsendet. Lagen om allmän läroplikt som trädde i kraft 1921 garanterade alla barnens tillgång till utbildning på det egna modersmålet i en folkskola som inledningsvis hade sex årskurser. I Pargas hade man i detta avseende ett försprång till andra landsorter. Den första folkskolan i Pargas grundades 1879 i Kommunalstugan

med 40 inskrivna elever men det dröjde ända tills 1893 innan nya folkskolor grundades i Nilsby, Domarby och Sunnanberg¹. År 1917 fanns det tio folkskolor på orten av vilka en var finskspråkig². Utöver



SAMSKOLAN I MALMVIKEN KRING 1925. DET URSPRUNGLIGA APOTEKSHUSET ÄR TILL VÄNSTER. PARGAS HEMBYGDSFÖRENINGENS BILDARKIV.

dessas fanns även den Svenska Samskolan i Pargas som startade sin verksamhet år 1910 i Malmviken och omfattade då fem klasser³. Samskolan var ett privatinitiativ och i den nygrundade garanti-föreningens styrelse ingick bl.a. initiativtagaren August Tranchant och verksamhetsledaren för PKAB, Emil Sarlin⁴. Då skolan inledde sin verksamhet uppgick elevantalet för den första årskursen till 24 elever, redan inför hösten 1914 hade skolan uppnått alla fem klasserna med totalt 75 elever⁵. Den lilla skolbyggnaden "apotekshuset" utvidgades därefter i flera etapper mellan åren 1912-1929 för att klara av det alltjämt växande antalet elever.⁶

I den privata skolans finansiering ingick ett begränsat statsunderstöd, fastställda terminsavgifter samt genom olika insamlingar och basarer som arrangerades av elevernas föräldrar.⁷

Pargas Svenska Samskola.

Inträdesförhör

äger rum onsdagen den 31 maj kl. 12. Nya elever anmälas samma dag kl. ½12 å skolan hos undertecknad, varvid betyg över tidigare åtnjuten undervisning samt prästbetyg, upptagande båda föräldrarnas fullständiga namn och uppgift om vaccination, eller utdrag ur civilregistret böra företes.

Till förhöret medtagas papper och blyertspenna.

För intagning i skolans första klass fordras, utom att intädesökande fyllt nio år, godkända kunskaper, motsvarande kursen i högre folkskolans 2:dra klass. För intagning i övriga klasser fordras godkända vitsord i de läsåmnen, som höra till föregående klass' kurs.

G. A LUNDELL.

PARGAS KUNGÖRELSER 24.05.1933.

¹ PK 24.05.1933 no 21, s.4.

² 1917 fanns folkskola i Våno, Sunnanberg, Simonby, Nilsby Storgård, Kirjala, Domarby, Levo och Attu. Därtill fanns en finsk folkskola i Lemlax.

³ Nyström

⁴ Engström, Arne m.fl. 1961:86. Pargas Svenska Samskola 1910-1960. Åbo tidnings och tryckeri aktiebolag.s. 8-10.

⁵ PK 24.05.1933 no 21, s.4.

⁶ Engström, Arne. 1936. Pargas svenska samskola 1910-1935. Åbo tidnings och tryckeri aktiebolag. s. 10.

⁷ Ibid.



IDROTTSPLANEN VID MALMVIKEN MED SAMSKOLAN I BAKGRUNDEN. PIF BILDAKRIV.

Kroppskultur och idrott var viktiga delar i skolundervisningen och uppfostringsarbetet. Olika former av idrott uppmuntrades i synnerhet av PKAB som såg detta som en produktiv fritidssysselsättning för sina anställda. Med stöd av bolaget grundades Pargas Idrottsförening år 1914 och året därpå anlade föreningen en idrottsplan invid samskolan.

I skolans omedelbara närhet etablerade sig även Pargas frivilliga brandkår som år 1916 köpte en fastighet öster om samskolan som numera går under namnet "Brankis". År 1924 påbörjades även bygget av ett Föreningshus som placerades på den västra sidan av idrottsplanen mittemot samskolan. I Föreningshuset fanns ett stort auditorium som fungerade även som biograf. Kort därefter byggdes även ett hus för Pargas skyddskår invid samma plan. Därmed hade en ny stadsdel som inhyste moderna samhällsfunktioner etablerats i det sydvästra hörnet av Pargas centrum.

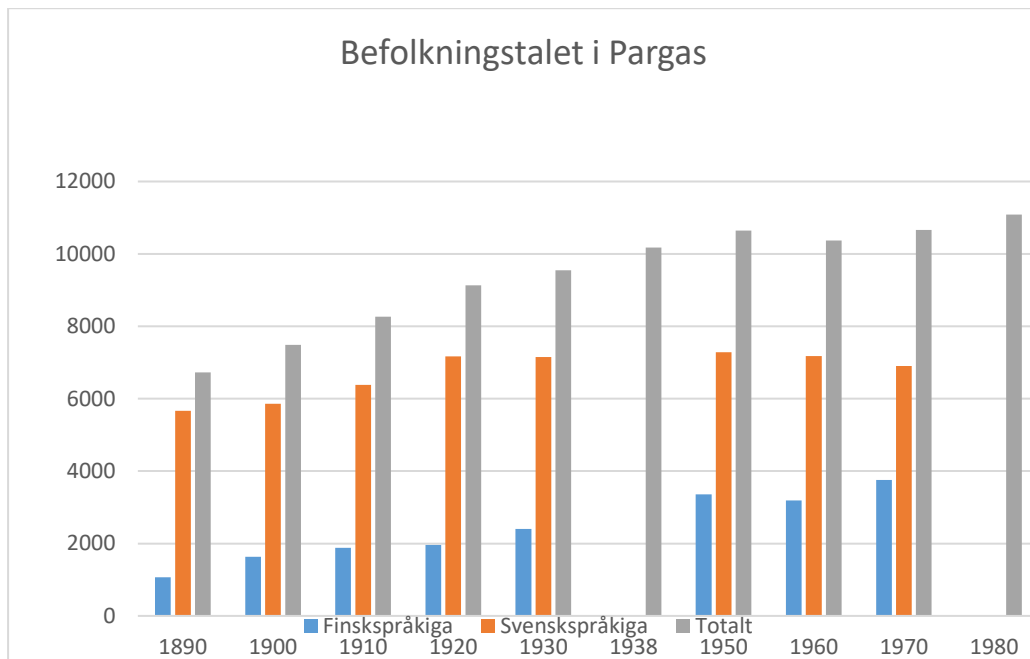
KALKINDUSTRINS TIDIGA INVERKAN PÅ SKOLUTVECKLINGEN I PARGAS

Vid tiden av grundandet av den svenska Samskolan fanns det en oro över elevunderlagets tillräcklighet. I Pargas fanns då en folkhögskola som varit verksam i Pjukala sedan 1893 men folkhögskolans elever rekryterades på ett bredare område än endast Pargas, därmed fanns det ingen klar konkurrens gällande de svenskspråkiga eleverna i bygden.

Det är värt att notera att 1908 års statistik visar att bildningsgraden var hög i bygden. Pargas hade då 60 elever per 1000 invånare medan medeltalet för hela landet var 40 elever på 1000. Folkmängden i socknen år 1909 uppgick till 8226 personer av vilka mindre än 2000 personer hade finska som modersmål.⁸ Levnadsförhållanden i Pargas gjorde att det verkliga utbildningsbehovet var större än på andra landsbygdsorter. Jordbruket var begränsat och hemmanen var små, därmed måste många unga söka andra möjligheter för utkomst. Sjöfart, handel och industrin erbjöd arbete men dessa mera krävande arbetsuppgifter krävde ofta en längre bildningsbakgrund. Därmed fanns det ett verkligt behov av högre bildning på orten.⁹

⁸ Suomen tilastollinen vuosikirja 1910. Keisarillisen senaatin paino, Helsinki.

⁹ Ibid 7-8.



PKABs VD och bergsrådet Emil Sarlin var intresserad av att utveckla skolväsendet på orten, särskilt då den växande gruvverksamheten behövde mera utbildade tjänstemän. De gruvanställdas barn behövde också tillgång till ändamålsenlig utbildning. Genom hans stöd fick samskoleverksamheten i Pargas luft under vingarna även om ekonomin vållade återkommande utmaningar. Eleverna i skolan uppvisade en rätt heterogen ekonomisk bakgrund.



BERGSRÅDET EMIL SARLIN I SITT KONTOR 1929. PARGAS HEMBYGDSFÖRENINGIS BILDARKIV.

År 1917 hade samskolan drygt 70 elever med omkring 14 elever per årskurs. Av dem var omkring 20 barn av tjänstemän och utövare av fria yrken, lika många av hantverkare och handlanden, 10 barn av lotsar och sjömän, 12 barn från arbetarhem och 9 barn från jordbrukarfamiljer¹⁰.

Man får en tydligare uppfattning om PKABs inverkan på den tidiga skolutvecklingen då man inser hur stor del av bygdens befolkning var anställda inom gruvindustrin. År 1928 arbetade 1300 Pargasbor inom gruvindustrin vilket är en imponerande mängd i en kommun vars hela befolkning inte överskred 10 000¹¹. Därmed fanns det en stark representation av bolagsanställdas barn i de skolor som fanns i närheten av gruvan och alla insatser i förbättrande av skolväsendet gagnade även direkt bolagets egna anställda.

Emil Sarlins och därigenom kalkindustrins behov och finansiella intressen styrde stadsutvecklingen i Pargas under 1900-talets första hälft. Bolaget hade en stark ekonomi och kunde i en snabb takt fatta beslut om nödvändiga nybyggen och genomföra dessa. I detta avseende verkar kommunens roll i stadsutvecklingen ha varit begränsad och man får den uppfattningen kalkbolagets utvecklingsplaner inte alltid förmedlades vidare till de tjänstemän i kommunen som ansvarade för stadsplaneringen. Detta synliggörs i officiella stadsplaner från denna tidsperiod som inte förutser de omfattande förändringar som kort efter deras fastställande skulle drivas igenom av bolaget.

Även om kalkindustrin utgjorde en stor kraft för lokal utveckling i bygden medförde den även oåterkalleliga förändringar i stadens omedelbara närmiljö. Den alltjämt växande produktionen av kalk och cement innebar även att dagbrottet utvidgades både västerut och norrut. Denna utveckling var påtaglig och ledde bland annat till att Smedjebackens stadsdel söder om dagens skolcentrum försvann i sin helhet under 1970-talets första hälft. Gruvan utgjorde därmed en effektiv gräns för stadsutveckling västerut och det blev i ett tidigt skede konkret påtagligt i Malmviken .



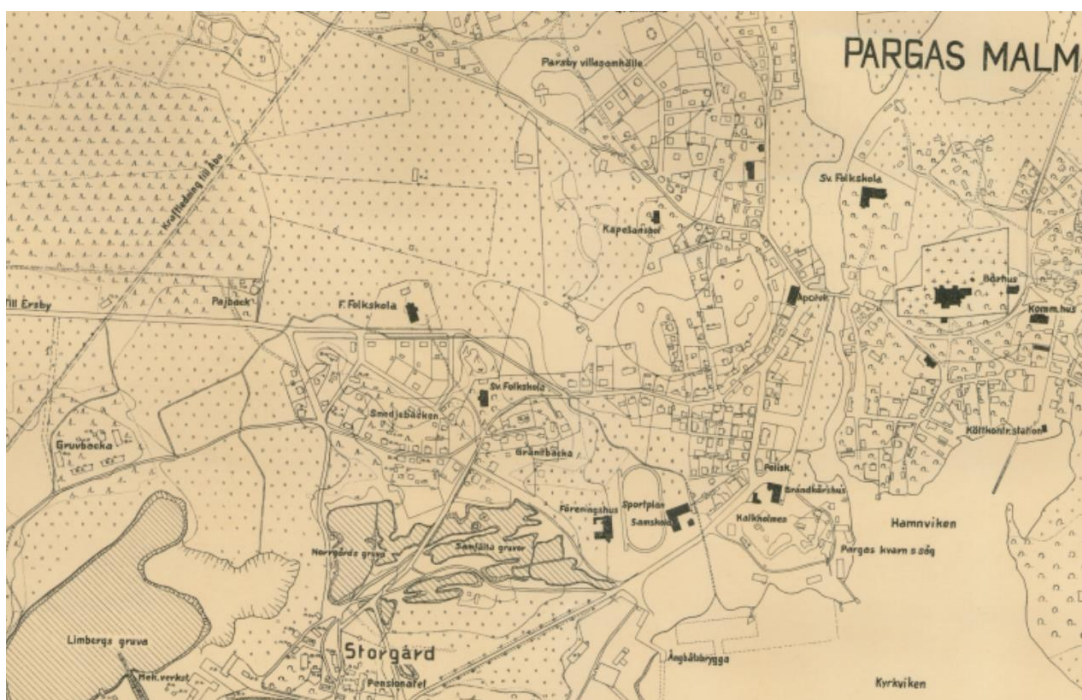
LIMBERGS GRUVA KRING 1910-TALET. I TAKT MED ATT PRODUKTIONEN ÖKADE BREDDA ÄVEN DAGBROTTET UT SIG OCH SVALDE STORA LANDOMRÅDEN MED BEBYGGELSE. PARGAS HEMBYGGSMUSEUMS BILDARKIV.

¹⁰ Pargas Kungörelser 14.02.1917 no 6.

¹¹ PK 24.05.1933 no 21, s.4.

Då Malmvikens utvecklingsmöjligheter var begränsade utgjorde det tomma fältet i norr vid Parsby en bättre och mera långsiktig plats för nybyggnation. Första steget för denna nybyggnation var bygget av Storgårds finska folkskola år 1926. I början av 1940-talet anlade PKAB även en ny idrottsplan på Parsbyfältet, strax norr om skolan. Den gamla idrottsplanen i Malmviken ansågs för litet att klara av stora publikevenemang och planen var dessutom ofta blöt och i dåligt skick. Eftersom PKAB hade ett nytt bostadsområde för sina anställda strax väster om den nya planen på Pajbacka erhöll idrottsplanen även samma namn.

Framväxten av den stora efterkrigsgenerationen i Pargas följde i det stora hela samma mönster som på andra håll i Finland om något måttligare. Under 1950-talet uppstod ett akut behov av mer utrymme för de lägre årskurserna i Pargas. För att lösa frågan planerades bygget av en Centralskolan på Parsbybacken år 1952. Denna skola kom senare att kallas för nya Malms skolan och bygget genomfördes helt i köpingens regi. Arkitekt Erik Bryggman planerade den stora skolbyggnaden som togs i bruk år 1954 samtidigt som flera mindre byskolor i bygden avskaffades för att förse elever till den nya stora centralskolan. Förbättrade vägar och tillgänglighet till busstransporter möjliggjorde denna förändring. I byskolorna kunde en årskurs bestå av 2 eller 3 elever. Nu ökades klasstorleken till det tiodubbla vilket även bidrog med ett större socialt umgänge mellan eleverna.



KARTA ÖVER PARGAS FRÅN ÅR 1931. PARGAS STADS ARKIV.

NYA PARGAS SVENSKA SAMSKOLA OCH FOLKRÖRELSEN BAKOM

Bygget av Skärgårdsvägen och allmänt förbättrade kommunikationer innebar även att Pargas betydelse som utbildningscentrum för skärgården ökade under 1950-talet. Allt fler elever från Nagu, Korpo och Houtskär deltog i undervisningen vilket ytterligare ökade pressen för nya, mera ändamålsenliga utrymmen. Årskullarna efter kriget var något större än tidigare men befolkningsstatistiken från Pargas visar att Pargas socken inte upplevde en regelrätt befolkningsboom utan befolkningsökningen var måttlig under 1900-talet. Snarare återspeglar de ökade behoven för utrymmen större samhällsförändringar som ledde till förlängning av skolgångstiden.

Arbetet för att skapa den nya skolbyggnaden inleddes i november 1950 då samskolans direktion tillsatte en nybyggnads-kommitté. I kommittén ingick prokurist Kurt Mannström som ordförande och arkitekt Ragnar Nyberg och rektor Arne Engström som medlemmar¹².

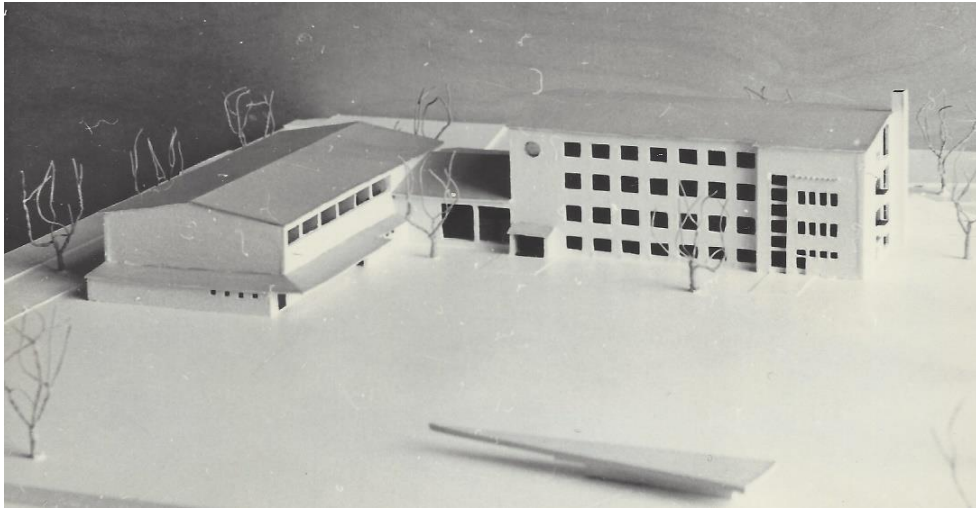


FRÅN VÄNSTER – RAGNAR NYBERG, GÖRAN HENRICHSSON, ARNE ENGSTRÖM OCH KNUT MANNSTRÖM. SAMSKOLANS ARKIV.

De blivande fastighetsbehoven fastställdes 1951 och Nybergs först skiss över det nya skolhuset blev klart i april 1953. Då var det dock tänkt att det nya skolhuset skulle byggas invid den gamla skolan i Malmviken. Det visade sig dock att marken var blöt och krävde omfattande pålning. Man övervägde även att bygga skolan i Parsbybacken men platsen upplevdes vara för trång. Pargas Kalkbergs Aktiebolag erbjöd samskolan ett område invid idrottsplanen i Parsby, inledningsvis på arrende men marken överläts kort därefter som donation till den nya skolan. Beslutet att flytta samskolan till Parsby markerade början på en ny tid för stadsutvecklingen i Pargas. Området var inte planerat för en skolbyggnad men valet föreföll naturlig med tanke på den närbelägna idrottsplanen och den nyss färdigställda centralskolan på Parsbybacken. Storgårds finska folkskola fanns även i byggplatsens omedelbara närhet. Till följd av flyttet revs den befintliga vägen till Pajbacken som gick tvärs igenom byggplatsen och ersattes med en ny väg, Skolgatan, som gick parallellt längs med skolområdet.

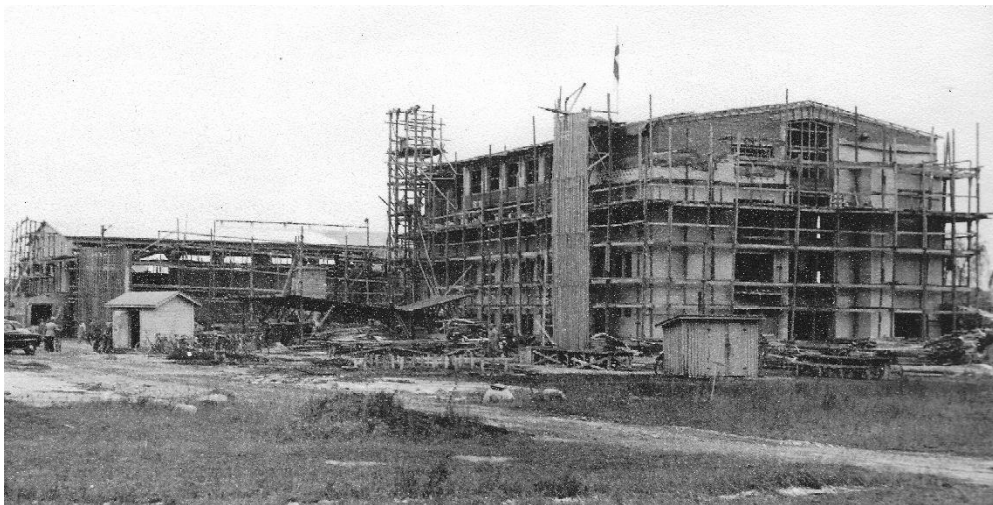
Köpingen saknade finansiella resurser att delta i det privata initiativet på grund av det nyss slutförda bygget av Centralskolan. För att lättare kunna realisera byggnadsplanerna grundades ett bolag, Pargas Skolhus AB med ett aktiekapital på 15 miljoner mark. Det gamla byggbolaget som grundats för att hantera tillbyggnationer av det gamla skolhuset upplöstes och uppgick i den nya.

¹² Holmén 1985:23.



RAGNAR NYBERGS MODELL ÖVER SAMSKOLAN FRÅN 1954. SAMSKOLANS BILDARKIV.

Då den nya byggplatsen blev klar fick Ragnar Nyberg kort tidsfrist att uppdatera planen som ansågs till ytan för litet. Enligt den nya planen blev skolhuset större och fick en mera traditionell utformning än den ursprungliga. Det formella beslutet att påbörja bygget fattades i november 1954 och arbetet inleddes följande vår. Ännu i byggprojektets inledningsskede kritiserades valet att gå in för 12 traditionella klassrum och några särskilda ämnesrum. Planen ansågs gammalmodig då många andra aktuella skolbyggen i landet hade gått in för att endast inreda ämnesrum i de nya skolorna. Direktionen beslöt i sitt möte den 3 augusti 1955 att inte ändra på de befintliga planerna och bygget fortsatte planenligt¹³. Skolan kom att bestå av 13 klassrum och skulle ha kapacitet att inhysa 450 elever. Den totala budgeten för skolbyggnaden uppgick till 114,8 miljoner mark.¹⁴



SAMSKOLAN I BYGGNADSKEDE SOMMAREN 1955. SAMSKOLANS BILDARKIV.

Nyberg hade i planeringsskedet av skolbygget sökt ritningar över motsvarande skolbyggen som ett arbetsunderlag. Det är inte säkert vilken skola Nyberg utgick ifrån men det ligger nära till hands att Karis-Billnäs samskola som byggdes 1942-43 utgjorde en källa för inspiration. Trots kriget och den rådande materialbristen hade bygget i Karis genomförts i snabb takt. Stommen utgjordes av cementtegel och för att spara pengar byggdes skolan i tre våningar med rum på båda sidorna av korridorerna. Samma lösning står att finna samskolans nybygge. I januari 1955 företog

¹³ Engström, Arne m.fl. 1961:86. Pargas Svenska Samskola 1910-1960. Åbo tidnings och tryckeri aktiebolag.

¹⁴ Holmén 1985:24.

byggnadskommitténs medlemmar en exkursion till Helsingfors där de besökte samskolorna i Tölö och Munknäs för att granska hur dessa moderna skolor förverkligat sina interiörer¹⁵. Man kan alltså konstatera att Samskolans utformning utgick från flera olika samtida skolbyggnader.

Bygget av samskolan gav upphov till en veritabel folkrörelse i Pargas. För genomförandet av det privata initiativet var allmänhetens stöd och insats av avgörande betydelse. Det var en klar fördel att samskolan hade en tradition att samla föräldrar till möten då det fanns något viktigt att förmedla. Många möten och frivilliga kommittéer uppstod till följd av dessa samlingar vilket möjliggjorde en bredare insats för att stöda bygget. Lotterier anordnades och frivilliga organiserade lokala insamlingar.

Storbasaren i Pargas



Såom vi tidigare meddelat, förigick på söndagen en storbasar i Pargas till förmån för den planerade nya samskolbyggnaden. Basaren blev en succé och behållningen mycket god. Två lotterier anordnades. I det större lotteriet återstår ett begränsat antal lotter som säljes i kiosken och busstationens kafé. På bilden ovan ser vi skolans rektor Arne Engström, lärarinnan i engelska, fru Ingrid Jernström och t. f. handarbetslärarinnan Inger Lindholm beundra snabblotteriets vinstkollektion. I samband med basaren anordnade skolan också en präktig utställning av elevarbeten. — Hbl-foto: Zetta.

SKOLINSAMLINGEN UPPMÄRKSAMMADES ÄVEN AV HBL 20.4.1955.

Föräldrar till barn som skulle börja skolgången i den nya skolan organiserade sig i klassgrupper och anordnade danser och basarer. En av dessa basarer drog in 343 000 mark. Även Pargasbor i Helsingfors deltog genom en insamling som bringade 50 000 mark och summan användes för att inreda undervisningskökets matsal.

Projektet kunde inte erhålla statligt lån från skolstyrelsen utan man fick söka lån på den privata marknaden. Ett lån på 50 miljoner euro erhöles från Pensions-Varma men Pargas köping var tvungen att gå in som borgenär. För att ytterligare bidra till bygget anordnades ett omfattande initiativ kring tegelslagning. Pargas kalkbergs aktiebolag erbjöd både cement, utrustning och utrymmen. Den ledande

¹⁵ Anteckning i Samskolebyggets klippbok. Samskolans arkiv.

initiativtagaren var dipl.ing. Erik Henriksson. En stor mängd frivillig deltog i projektet, till och med personer som inte direkt berördes av skolbygget ställde upp. Under loppet av år 1954 slogs 30 000 tegel i det varma utrymmet under cementugnen.



TEGELSLAGNING 26.1.1955. FRÅN VÄNSTER ERIK LUNDSTRÖM, ERIK SARLIN, SIGURD MANNSTRÖM, ROLF THOMASSON, PAUL ENGBLOM, FJALAR SMEDS, KNUT MANNSTRÖM OCH ARNE ENGSTRÖM. SAMSKOLANS ARKIV.

Ett minst lika stort bidrag till skolbygget erbjöds av flera privata skogsägare i Pargas. Då byggprojektet framskred visade det sig att även den nya byggplatsen invid idrottsplanen krävde pålning. Skolan erhöll stockar gratis i donation av skogsägare i Pargas. PKAB gjorde en betydande insats för de erbjöd sina fordon och chaufförer för att transportera virket till byggplatsen. Praktiskt taget alla skogsägare i Pargas erbjöd såg- eller pålningsstock till bygget. Till sektionen som övervakade stockinsamlingen hörde bland annat stora skogsägare som Håkan af Heurlin, Elis Sjölund och Uno Helenius.¹⁶



STOCKAR FÖR PÄLNING OCH FÖR SÅGNINGEN LEVERERADES TILL MALMEN GENOM FLOTTNING OCH MED LASTBILAR. SAMSKOLANS ARKIV.

¹⁶ Engström, Arne m.fl. 1961:85. Pargas Svenska Samskola 1910-1960. Åbo tidnings och tryckeri aktiebolag.

PKABs utförde även det viktiga grundarbetet och pålningen vid bygget. Den 23 september 1955 hölls en ceremoni inför byggstarten under vilket skoldirektionens ordförande och PKABs VD Erik Sarlin höll ett tal och murade in grundläggningsbrevet i en förseglad kopparcylinder invid skolans huvudingång.¹⁷



GRUNDLÄGGNINGSBREVET INMURAS AV ERIK SARLIN. SAMSKOLANS ARKIV

Skolbygget framskred i snabb takt och den nya gymnastiksalen var den första delen av skolan som togs i bruk. I början på april 1956 kunde undervisning i gymnastik, handarbete och teckning flyttas dit. Skolans invigning ägde rum den 30 mars 1957. Hälsningstalet hölls av Erik Sarlin. Byggarbetets olika moment dokumenterades flitigt och Egil Essén gjorde ett filmreportage om bygget i färg "Vi bygger en skola". Filmen uppvisades under invigningen.¹⁸ Originalfilmen finns i Egil Esséns privata samling. Man



EN RIKSSVENSK BOKDONATION STUDERAS I BIBLIOTEKET. 1957. SAMSKOLANS ARKIV.

¹⁷ Engström, Arne m.fl. 1961:86. Pargas Svenska Samskola 1910-1960. Åbo tidnings och tryckeri aktiebolag.

¹⁸ Engström 1961:89-91.

kan konstatera att bygget av den nya samskolan har genom tiden varit det mest engagerande privata byggprojekt i Pargas moderna historia.



BOLLEN I MÅL – I BILDEN FRÅN 1960-TALET SYNS SAMSKOLAN PIF-BILDSAMLING.

LIVET I DEN NYA SKOLAN

Samskolan var en privat skola och därmed var alla elever tvungna att betala en terminsavgift. Flyttet till den nya skolan innebar mera kostnader och terminsavgiften fastställdes till 7000 mark¹⁹, vilket innebar en höjning på 2500 mark. Alla som skulle inskrivas i skolan måste ta del av ett inträdesförhör som bestod av praktiska och matematiska frågor. Alla klasser hade egna klassrum och ämneslärarna roterade mellan klassrummen. I början ingick inte maten i terminsavgiften utan eleverna betalade 30 mark i månaden för den.²⁰

De elever som flyttade över från samskolans äldre lokaler upplevde att allt var nytt och olikt i jämförelse med det de hade blivit vana med. I den gamla överfyllda samskolan måste en del av eleverna ha sina lektioner i barnskyddshuset och skollunchen serverades på andra sidan gatan i Råtthallen²¹. I den nya skolan fanns dessutom endast enmanspulpeter då eleverna tidigare suttit främst i gamla parpulpeter. En typisk skoldag kunde inledas kl. 9 och sluta kl.15. Lördagen var även en skoldag och man slutade då en timme tidigare. De yngsta eleverna som inledde skolgången i samskolan var 11 år gamla. Skoldagen inleddes med morgonsamling i gymnastiksalen och religionsläraren höll morgonandakten. I skolans läroämnen på 1950-talet ingick Aritmetik (Matematik), religion, gymnastik, handarbete, historia, kalligrafi, teckning, sång och musik. Den fjärde årskursen läste dessutom kemi, fysik och biologi²². I skolan gick 8 årskurser.

¹⁹ Summan motsvarar 217,83 euro år 2019.

²⁰ Intervju med H J. Skolan för 50 år sedan – Årskurs 9 intervjuar 2007.

²¹ Tidigare Skyddskårshuset.

²² Intervju med E-M L. Skolan för 50 år sedan – Årskurs 9 intervjuar 2007.



INSKRIFTION 3 SEPTEMBER 1956. SAMSKOLANS ARKIV.

Det berättas att under slöjdtimmarna på bottenvåningen kunde en del elever ibland smita ut genom ett fönster för att köpa godis i en närliggande butik. Under hösten måste eleverna bidra till skolans mathushållning genom att plocka lingon och blåbär. Köksorna kokade bland annat sylt på bären.²³

I skolan skulle eleverna klä sig sakligt och ifall kläderna inte ansågs lämpliga fick eleven en tillsägelse. På 1950-talet förekom inga långbyxor på flickor, endast klänning eller kjol med blus. Som straff för mindre förseelser som att störa lektionen kunde eleven köras ut i korridoren för en timme, få två timmar kvarsittning eller ett slag på fingrarna med pekstickan. Tidigare elever berättade att man kunde bli reglerad om man sparkade lärarens hatt som en fotboll eller ifall man lade en död mus i en annan elevs pulpet.²⁴



SAMSKOLAN ÅR 1957 FRÅN IDROTTS/BANDYPLANEN. SAMSKOLANS ARKIV.

²³ Intervju med P-E. Skolan för 50 år sedan – Årskurs 9 intervjuar 2007.

²⁴ Ibid.

Eleverna färdades på egen hand till skolan, ofta cyklade man eller gick. De som bodde längre borta kunde ta buss men tidtabellerna var på 1950-talet inte alltid lämpliga.²⁵



SAMSKOLAN 1957, LASTNINGSRAMPEN FÖR VED I FÖRGRUNDEN REVS KRING 1970. SAMSKOLANS BILDARKIV.

DEN FINSPRÅKIGA FOLKSKOLAN I PARGAS CENTRUM

Utvecklingen av det finskspråkiga skolväsendet i Pargas följde i stort sätt samma spår som det svenskspråkiga med det undantaget att de finskspråkigas andel var betydligt mindre och därmed var de första finskspråkiga folkskolorna mera glest placerade inom kommunen. Den ambulerande skolans betydelse för den finskspråkiga utbildningen var viktig under tidig 1900-tal. Den första finskspråkiga folkskolan i Pargas inrättades år 1894 och verkade i några år i Parsby Södergård. Skolan flyttade år 1897 till en ny inköpt lokal i Bläsnäs som år 1899 övertogs av kommunen. År 1908 grundades en annan finskspråkig folkskola i Lemlax²⁶.

Elevantalets snabba ökning till följd av PKABs omfattande rekryteringar av finskspråkig arbetskraft gjorde att skolan i Bläsnäs blev för litet år 1915. För att motverka detta fungerade skolan några år i Kommunalstugan och flyttade därefter till Parsby Södergård år 1919 som för detta ändamål inköpts av kommunen²⁷. Vid ingången av 1920-talet blev det aktuellt att skapa bättre förutsättningar för den finska undervisningen i enlighet med lagen om läroplikt som trädde i kraft 1921. Pastorsämbetet hade år 1919 gjort en undersökning som visade att det i kommunen fanns 608 svenskspråkiga och 178 finskspråkiga barn i åldern 9-12 år. Andelen skolgående bland de svenskspråkiga var 88% medan de finskspråkigas andel uppgick endast till 50%²⁸. År 1921 gjordes en ny distriktsindelning och då föreslogs att en ny finsk folkskola med fyra lärare som skulle betjäna distriktets centrala delar skulle byggas på Parsby Östergårds mark i närheten av bönehuset och skulle vara klar till hösten 1927²⁹.

²⁵ Ibid.

²⁶ PK 24.05.1933 no 21, s4.

²⁷ Ibid.

²⁸ PK 29.10.1919 no 43, s3.

²⁹ PK 14.12.1921 no 50, s7.

Största delen av den finskspråkiga bebyggelsen på orten fanns vid denna tid på Attu, i Kirjala samt i Lielax. De finskspråkigas andel kring Malmen hade dock ökat något till följd av att gruvdriften medfört en del finskspråkig inflyttning. Det var därmed i kalkindustrins intresse att även erbjuda barnen till bolagets finskspråkiga anställda möjlighet till skolgång i närheten av gruvan.

Bygget av den finska folkskolan i centrala Pargas inleddes med försnabbad tidtabell år 1925 då det bestämdes att den finska skolan till skillnad från tidigare planer skulle byggas på mark som ägdes av PKAB, närmare bestämt på Storgårds ägor. Av de presenterade ritningarna valdes PKABs byggmästare Anders Brunells förslag med villkor att några praktiska ändringar i ritningen skulle göras för att byggnationen skulle vara mera ändamålsenlig.³⁰ För att spara pengar fördelades bygget i fyra faser eller delhelheter som var lades ut på entreprenad³¹. Sockeln, stommen, inredningen samt till sist bygget av badstuga och uthus³². Den första fasen, byggandet av sockeln. inleddes redan hösten 1925 men det visade sig att det inte fanns entreprenörer som kunde ta fram de stora stenblocken som krävdes för grunden. Ärendet togs därmed till omprövning i fullmäktige och med anledning av att behovet av bygga en ny finsk folkskola i Lielax ansågs mera brådskande så fattades beslutet att uppskjuta bygget av den finska folkskolan i Storgård med ett år³³. Detta beslut till trots kom bygget av Storgårds finska folkskola igång redan nästa år samtidigt med bygget av Lielax finska folkskola. Med löfte om stöd till bygget från PKAB fattade fullmäktige beslutet att både Lielax- och Storgårdsskolan skulle byggas utgående från samma ritningar för att spara pengar.³⁴ Storgårds finska folkskola tog emot sina första elever hösten 1927 som flyttade över från Parsby Södergård³⁵.

Då det under 1950-talet uppstod ett behov av att centralisera skolfunktionerna i Pargas var köpingen även tvungen att beakta den finska utbildningens akuta utrymmesbehov. Kort efter att den nya svenskspråkiga Centralskolan blev färdigt inleddes planering av en finska centralskola (Paraisten suomalainen keskuskansakoulu). Den nya skolan skulle byggas på tomten mellan den befintliga Storgårdsskolan och Samskolans nybygge. För planering av nybygget anlätades arkitekten Sigvard Eklund och köpingens styrelse beslöt att ge ut bygget av den finska centralfolkskolan på entreprenad. Byggarbetet inleddes samma höst och i april 1960 invigdes den nya finska skolbyggnaden under festliga förhållanden i skolans fest/gymnastiksal. Festtalet framfördes av skolchefen Alfred Salmela efter ett uppträdande av Pargas Amatörorkester.³⁶

Den finska skolans placering mellan den i nyklassicistisk stil utformade Storgårdsskolan och den nya Samskolan utgjorde en styrande faktor i dess arkitektoniska planering. Därtill skulle skolan uppfylla de nödvändiga praktiska utrymmeskraven för det planerade elevantalet. Enligt Eklunds vision öppnade sig skolgården mot Skolgatan i kontrast till Samskolans skolgård som var placerad bakom byggnaden och därmed inte synlig från gatan. Den finska skolgården avgränsades i norr och i väst av den L-formade skolbyggnaden och en 1,2meter hög stenmur avgränsade skolområdet gentemot gatan i öst.

³⁰ PK 12.08.1925 no 32, s2.

³¹ PK 07.07.1926 no 27, s2.

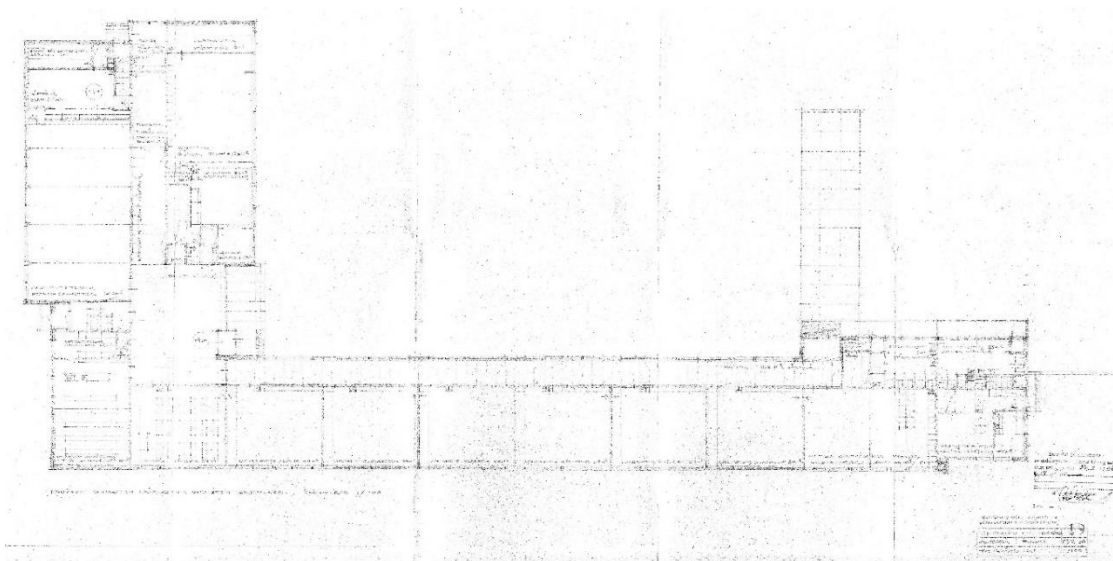
³² PK 05.05.1926 no 18, s3 & 28.07.1926 no 30 s2.

³³ PK 16.12.1925 no 50, s5.

³⁴ PK 30.06.1926 no 26, s3. Anders Brunell har även ritat den fjärde tillbyggnaden av Samskolan år 1928 samt Skräbböle skola 1928.

³⁵ PK 24.05.1933 no 21, s4.

³⁶ PK 7.4.1960, s5.



SIGVARD EKLUNDS HUVUDRITNING ÖVER DEN NYA FINSKA SKOLBYGGNADEN FRÅN ÅR 1958. PARGAS STAD.

Den finska skolans utformning var anpassad för att dämpa den skarpa arkitektoniska kontrasten som uppstod mellan Samskolan och Storgårdsskola. Eklunds lösning var att fördela den nya byggnaden i två sammanhängande funktionella delar som tillsammans formade ett L. Det långa annexet som inhyste klassrummen byggdes både långt och lågt för att inte dämpa den mera traditionellt utformade Storgårdsskolan som fortsättningsvis fördelades en dominerande roll inom den nya bebyggda helheten. Taket på det långa annexet var också vinklad samt bruten i två nivåer för att byggnaden inte skulle se ut som en lång enformig barack och för att harmonisera med Storgårdsskolans höga och vinklade tak.

I den norra ändan av annexet gentemot Samskolan vad den så kallade gymnastikvingen som var mer än dubbelt högre än det låga annexet. Denna höga byggnadsdel speglade Samskolans höga byggnad och fungerade därmed som en stilmässig buffert gentemot Storgårdsskolan. Den nya skolbyggnaden kläddes med samma vita cementtegel som Samskolan och försågs med rödmålat plåttak. Den yttre väggen av gymnastikvingen gentemot skolgården kläddes med vita liggande paneler och en bänkskiva fastsattes permanent i samma vägg.

Inne i skolbyggnadens gymnastikvinge fanns en liten gymnastiksal med två omklädningsrum, delad duschrum samt lärarnas arbetsutrymmen i källarvåningen. På marknivå fanns entrén och lärarrummet med kontor samt 4 klassrum. Klassrummen sammanlänkades av korridoren som fortsatte in i det långa annexet som utgick från gymnastikvingen söderut. Inalles fanns 10 klassrum med ett skilt utrymme för teckning och ett laboratorium. I annexet fanns dessutom ett skilt klassutrymme för det finskspråkiga gymnasiets användningsändamål. Klassrummen var placerade på endast en sida om den låga korridoren, vilket var en modernare lösning än den som tillämpades i Samskolan. Den låga korridoren kantades av flera fönster som skapade känslan av rymd för att motverka den låga takhöjden. Inne i klassrummen var höjden något högre för att förbättra luftkvaliteten under lektionerna.

Arkitekten Sigvard Eklund verkade som köpingsarkitekt i Pargas 1960-63 och fram till våren 1968 som konsulterande arkitekt. Stadshusets kanslibyggnad i Pargas är även ritad av Eklund.



DET LÅNGA ANNEXET TILL DEN FINSKA SKOLAN HADE MÅNGA PLANFÖNSTER SOM VETTE MOT SKOLGÅRDEN FÖR ATT SKAPA RYMD INNE I DEN LÅGA KORRIDOREN. MARCUS LEPOLA 2020.

FORTSATT UTRYMMESBRIST

Den finska skolbyggnaden uppfattades i ett tidigt skede vara otillräcklig, särskilt som skolans utrymme för husliga ekonomi uppfattades bristfällig och man saknade två klassrum för allmänna undervisningsämnen³⁷. Köpingen förhöll sig negativt till ytterligare utbyggnad av skolan och den finska skolnämnden ansåg sig tvungen att föra saken vidare till länets skolstyrelse år 1966³⁸. Klagomålen gav dock ringa resultat. Bristen på ändamålsenliga utrymmen ledde även till att eleverna åt skollunchen vid sina pulpeter i sina respektive klassrum³⁹. Skolan saknade även utrymmen för metallslöjd vilket blev ett problem då ämnet inkluderades i undervisningsplanen år 1969⁴⁰. För att lösa problemet fick skolan tillfälligt förfoga över metallverkstadsutrymmen i Manegen som tillhörde Pargas Kalkbergs Aktiebolag⁴¹. Genom samarbete med Pargas finska arbetarinstitut kunde köksmaskiner erhållas till skolans husliga klass eftersom arbetarinstitutet även använde sig av samma utrymmen⁴². Från och med höstterminen 1970 fick de finska eleverna använda Samskolans metallverkstad men saknade egna förvaringskåp för halvfärdiga metallarbeten vilket upplevdes besvärligt. Därtill upplevdes verkstaden i Samskolan gammalmodig och farlig då den inte uppfyllde kraven på grundläggande arbets säkerhet. För att åtgärda problemet ombyggdes brädförrådet i den finska skolan till ett utrymme för metallslöjd⁴³.

Under 1960-talet upplevde skolstyrelsen att det även fanns ett behov av boendetrymmen för de finskspråkiga eleverna som var hemma från skärgården men inga åtgärder vidtogs. Gymnastiksalen i den finska skolan var inte lika rymlig som Samskolans men utgjorde trots allt ett viktigt tillskott för att

³⁷ Pöytäkirja Paraisten suomalaisen kansakoulupiirin johtokunnan kokouksesta. 9.12.1965. Pargas stads arkiv.

³⁸ Pöytäkirja Paraisten suomalaisen kansakoulupiirin johtokunnan kokouksesta. 25.4.1966. Pargas stads arkiv.

³⁹ Pöytäkirja Paraisten suomalaisen kansakoulupiirin johtokunnan kokouksesta. 22.9.1966. Pargas stads arkiv.

⁴⁰ Pöytäkirja Paraisten suomalaisen kansakoulupiirin johtokunnan kokouksesta. 13.6.1969. Pargas stads arkiv.

⁴¹ Pöytäkirja Paraisten suomalaisen kansakoulupiirin johtokunnan kokouksesta. 9.7.1966. Pargas stads arkiv.

⁴² Pöytäkirja Paraisten suomalaisen kansakoulupiirin johtokunnan kokouksesta. 29.9.1969. Pargas stads arkiv.

⁴³ Pöytäkirja Paraisten suomalaisen kansakoulupiirin johtokunnan kokouksesta. 24.6.1971. Pargas stads arkiv.

lindra bristen på aktivitetsutrymmen i Pargas. Finska skolans gymnastiksal användes bl.a. av Pargas svenska arbetarinstituts gymnaster⁴⁴.

GRUNDSKOLEREFORMEN OCH SKOLCENTRET I PARGAS

Det tog ett antal år innan grundskolereformen gjorde sig synlig i Pargas. Utvecklingen av Parsby som en central placeringsplats för skolväsendet fortsatte under 1970-talet. 1970-talet kan beskrivas som en dynamisk tid för Pargas som erhöll en stadig tillväxt av nya invånare. Pargas köping sammanslogs med Pargas landskommun år 1967. Pargas blev stad den 1 januari 1977, då köpingarna avskaffades i Finland.



ABITURIENTER UTANFÖR SAMSKOLAN I MITTEN AV 1970-TALET- SAMSKOLANS ARKIV.

Tanken bakom grundskolereformen var att erbjuda alla barn jämlika förutsättningar till utbildning i landet. Den nya undervisningslagen ålade kommunerna ansvaret att anordna skolundervisning på respektive orter. Reformen genomdrevs stegvis i Finland mellan åren 1972-1977. De finskspråkigas andel i Pargas hade ökat på grund av kalkindustrins behov av arbetskraft och den finska skolundervisningen led av bristande utrymmen och kapacitet. Motioner till köpingens styrelse om behovet att öka kapaciteten för den finska undervisningen upplevdes gå till döva öron. Det lär dock inte ha rört sig om en avog inställning gentemot den finska språkgruppen utan en bidragande orsak till att beslut inte togs i den aktuella frågan var den osäkerhet som den pågående grundskolereformen medförde.

Därtill var flera andra processer igång i köpingen, den ekonomiska tillväxten och den snabbt ökande befolkningen var verkliga utmaningar för Pargas. Utöver behovet att öka kapaciteten för grundutbildningen på orten behövdes det även nya utrymmen för biblioteket samt större utrymmen för idrottsverksamhet. Gymnastikutrymmen som fanns kringstridda i de befintliga centrumskolorna och i Manegen räckte inte längre till för att tillgodose alla behov. Även behovet att anlägga en simhall på orten var en angelägenhet som köpingens styrelse skulle ta ställning till.

⁴⁴ Pöytäkirja Paraisten suomalaisen kansakoulupiirin johtokunnan kokouksesta. 27.9.1968. Pargas stads arkiv.



HUMORISTISK ABI-TECKNING FRÅN SAMSKOLAN FRÅN SLUTET AV 1960-TALET. SAMSKOLANS ARKIV.

Grundskolereformen innebar i praktiken att landets kommuner skulle övergå till ett enhetsskolssystem. Folkskolan, mellanskolan och medborgarskolan sammanslogs till en sammanhållen 9-årig grundskola. För den svenska Samskolans del innebar grundskolereformen en dödsskott för det läroverkets historia som privatägd skola och samskolans fastighet och inventarier överläts till Pargas köping genom underteckning av överlåtelsehandlingarna den 27 april 1973. I årsberättelsen för läsåret 1972-73 betonade direktions-ordförande Egil Essén i en epilog den stora betydelse den privata folkskolan haft för orten. Han påminde även om de stora uppoffringar som enskilda och institutioner gjort för att bygga skolan och stöda dess verksamhet.

Efter reformen uppgick mellanskoleklasserna i högstadiet och gymnasieklasserna bildade ett nytt självständigt kommunalt gymnasium under namnet Pargas Svenska Samgymnasium. Reformen medförde inga praktiska förändringar för gymnasiet förfogade fortsättningsvis

över de sex klassrummen i skolans översta våning. De gemensamma utrymmena med högstadiet utgjordes av fysik-kemi rummet, språkstudion, teckningssalen, gymnastiksalen, matsalen och auditoriet. Gymnasisterna fortsatte med att betala en terminsavgift tills den slopades 1988.⁴⁵

Det svenska gymnasiet led, liksom den finska skolan, av utrymmesbrist och köpingen sökte att finna en helhetslösning som utöver skolorna även involverade nya utrymmen för biblioteket och idrottshall. Köpingen anlätade en utomstående konsult för att förbereda ett förslag på hur dessa byggen skulle genomföras och vart de skulle placeras. Det anlätade företaget Suunnittelukeskus Oy presenterade sitt förslag till köpingen våren 1974⁴⁶. I förslaget ingick etablerandet av ett modernt skolcentrum som skulle tillgodose båda språkgrupperna utrymmesbehov. Som tilltänkt byggplats utsågs det tomma planet mellan Samskolan och Storgårds skola. Enligt förslaget skulle bygget genomföras i sex stadier och den skulle innehålla bland annat en simhall, elevboende, gymnastiksal, ett gym, ett auditorium samt köpingens bibliotek. Orsaken till att flera funktioner var inkluderade i förslaget var att processen att planera skolcentret sammanföll med planeringen av det nya Pargas Idrotts- och Ungdomsgård. Enligt dessa planer skulle alltså den i planeringskedje varande PIUG placeras direkt i anknäring till skolcentret. Konkret föreslogs att i den första fasen av byggnadsarbetet skulle ingå skolutrymmen som omfattade 1580m² och fördelades i 8 undervisningsutrymmen, tre laboratorier, ett material-förråd,

⁴⁵ Laurén 2000:29.

⁴⁶ PK 30.5.1974, s.4.

skolkök med hjälputrymmen samt en matsal på 250m². Även en värmecentral ingick i förslaget. I den rådande inflationen uppskattades priset för första byggfasen till 2,3 miljoner mark.

Följande byggfas skulle inkludera den 1200m² stora biblioteket, därpå skulle man bygga auditoriet, gymnastiksalen, boende för 40 elever samt till sist en 25 meter lång simbassäng och ett gym. Behovet av ett nytt skolcentrum var akut för båda språkgrupperna. Björkhagens skola kunde inte inrymma alla 9 årskurser utan tre klasser placerades tillfälligt i Barnskyddshuset⁴⁷ i väntan på nya utrymmen. De finska eleverna saknade dessutom tillgång till kemi- och fysikutrymmen och de svenska skolbarnen trängdes i för små utrymmen.⁴⁸



PARGAS KUNGÖRELSE 21.11 1974.

Den av planeringsbyrån framlagda planen förverkligades inte i sin helhet, istället gick köpingen inför att genomföra den första fasen. Vid denna tidpunkt kan man även se att befolkningen i köpingen som direkt berördes av dessa planer kände en nivå av frustration över vad de uppfattade var en mörkläggning. Man upplevde att planeringen av det nya skolcentret skedde bakom låsta dörrar och allmänheten fick väldigt lite information om processen. Detta var i skarp kontrast till läget 20 år innan då en stor folkrörelse möjliggjorde bygget av samskolan. Denna frustration kulminerade i en offentlig skrivelse riktad till köpingens styrelse som publicerades i den lokala pressen. Skribenten var ingen annan än Samskolan planerare, arkitekten Ragnar Nyberg. Staden kritiserades för att använda brådskan som en ursäkt för att "mörklägga" processen och därmed ignorera möjligheten till samplanering och beakta övriga närliggande funktioners behov⁴⁹.

Köpingens styrelse reagerade på kritiken och en diskussionskväll kring skolbygget och de andra planerade byggen anordnades den 21.11. I tillfället deltog skolnämnden, biblioteksnämnden och PIUG-stiftelsen. Under mötet diskuterades mest bibliotekets placering och någon insyn i skolbyggnadsprocessen erbjöds tydligen inte.⁵⁰

⁴⁷ Tidigare Skyddskårshuset.

⁴⁸ PK21.11.1974.s.3

⁴⁹ Ibid.

⁵⁰ PK 28.11.1974 s.4.



DEN SÖDRA GAVELN AV DET FINSKA HÖGSTADIET, BAKOM SKYMTAR GYMNASIET OCH DEN HÖGA SARLINSKA SKOLAN. MARCUS LEPOLA 2020.

Bygget av skolcentret stod i skarp kontrast till bygget av samskolan som pågick 20 år tidigare och markerade tydligt övergången till en ny tid av kommunal tillsyn i ortens skolväsende. Tillgången på information till allmänheten begränsades och byggarbetet genomfördes helt genom entreprenad av företag som saknade anknytning till orten. Det förekom därför minimalt intresse gentemot bygget även om den pågick i över ett år. Den nya skolbyggnaden togs i bruk den 2 januari 1978.



AULAN I DET FINSKA HÖGSTADIET. I MITTEN SYNS KORRIDOREN SOM LEDER TILL GYMNASIEBYGGANDEN. MARCUS LEPOLA 2020.

Totalbudgeten för bygget uppgick till 6-7 miljoner mark. Bygget omfattade både det finska högstadiet och det svenska gymnasiet. Högstadiets andel uträknades till 1400m² och värderades till 3 miljoner. För denna tillbyggnad erhöll köpingen 37 procent stadsbidrag och 16 procent i statslån. Gymnasiets 500m² bekostades i sin helhet av köpingen men man erhöll i gengäld hyresvederlag av staten för utrymmena. Totalt omfattade bygget 2000m².⁵¹

I den nya byggnaden disponerade det svenska gymnasiet i sin helhet den övre våningen, i den nedre våningen fanns de specialutrymmen som gymnasiet delade med de båda högstadierna. Matsalen och språkstudion var gemensam med det finska högstadiet. I nedre våningen fanns även musikal, dupliceringsutrymme samt arbetsrum för lärare från de båda högstadieskolorna. Skolhälsovården för alla tre skolor fanns även inrymd i den nya byggnaden. Det nya skolcentrumet som uppstod genom nybygget skapades ett funktionellt skolcentrum som tjänade tre skolor på två språk vilket var mycket ovanligt i Svensk-Finland.⁵²

Något år senare genomfördes PIUG bygget på fältet mellan Malms skola och Skolcentrum. Under 1990-talet förverkligades ishallsbygget i hörnet av Pajbackens idrottsplan och Skärgårdsvägen. Därmed kan man konstatera att de utsikter som fanns i början av 1900-talet för Malmviken nu hade i sin helhet överflyttats till Parsby. Skolutvecklingens riktning i Pargas var under 1900-talets tidiga hälft starkt styrd av PKAB och dess intressen. Det är först efter grundskolereformens genomförande som bolaget, som då gick under namnet Partek, avgick från sin roll som finansär och samarbetspartner inom skolväsendet i Pargas.

OBSERVATIONER AV SARLINSKA SKOLANS URSPRUNGLIGA INTERIÖR

Sarlinska skolan har genomgått ett antal renoveringar sedan den byggdes år 1957. Många av klassrummen, kanslierna samt toaletterna har blivit ombyggda i flera omgångar. Bevarade helheter utgörs av trappuppgången och aulan. Aulan ser påfallande liten och enkel ut i sin utformning och men utrymmet är förvånansvärt stort och rymmer en samling av några hundra människor (se pärmbilden).

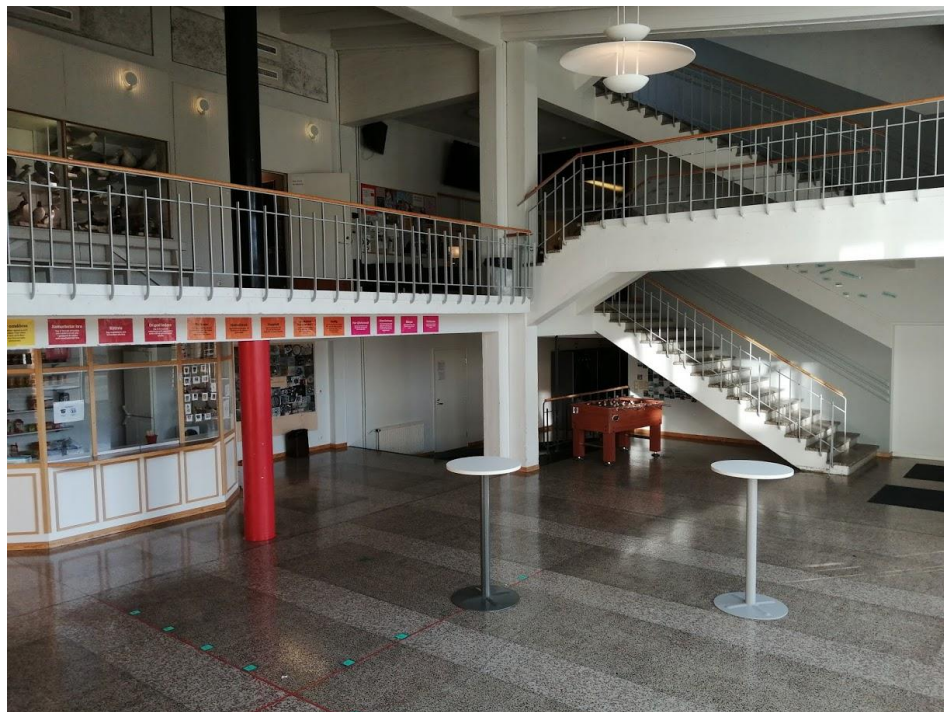


VY FRÅN PERRONGEN ÖVER PODIET OCH SKÄRIBÅTEN OVANFÖR INGÅNGEN TILL GYMNASIKSALEN. MARCUS LEPOLA 2020.

⁵¹ PK s. 3 23.09.1976

⁵² Laurén 2000: 31-32.

Ingången till gymnastiksalen finns på den vänstra sidan av ingången i aulans norra hörn och ovanför den hänger en modell av en skärbåt som fungerar som blickfång. En liten kiosk i vilket eleverna säljer godis och dricka finns under perrongen mitt emot ingången. Golvet stenbeläggning är av grå granit. Trappuppgången till den andra våningen finns till höger och bakom den öppnar sig korridoren till skolans första våning. Stora planglasfönster kantar den yttre väggen och släpper ljus i aulan.



TRAPPUPPGÅNGEN OCH PERRONGEN. NERE TILL VÄNSTER SYNS KIOSKEN, VITRINSKÅPEN MED UPPOSTPADE FÅGLAR SKYMTAR OVANFÖR. MARCUS LEPOLA 2020.

Vid gaveln till gymnastiksalen framom en vägg av röd tegel finns ett höjt podium som markerar aulans roll som samlingslokal. Bakom podiet på väggen finns två tavlor; Mannerheims dagorder samt en svart stenplatta med namnen i förgylld text på de i krigen 1939-1944 omkomna ortsborna. Salens övriga väggytor är vitmålade. Uppe vid perrongen finns ett stort belyst vitrinskåp med flera uppstoppade finländska fåglar av vilka de flesta har ursprungligen funnits i samskolans gamla utrymmen i Malmviken. I perrongens norra ända finns en trappa som leder vidare till en vindsvåning som är inredd till ett arbetsutrymme för lärarna. På båda sidorna om det stora vitrinskåpet finns dörrar som leder in i auditoriet. På auditoriets bakre vägg finns målningar som föreställer Emil och Erik Sarlin, bägge ledande personer i Samskolans direktion.

Dold innanför den låga muren som de höga planglasfönstren vilar på finns en förseglad kopparcylinder som inmurades i samband med skolbygget av Erik Sarlin. Cylindern sägs innehålla ett grundlagningsbrev, en tidning från den dag cylindern förseglades samt några mynt från 1956.

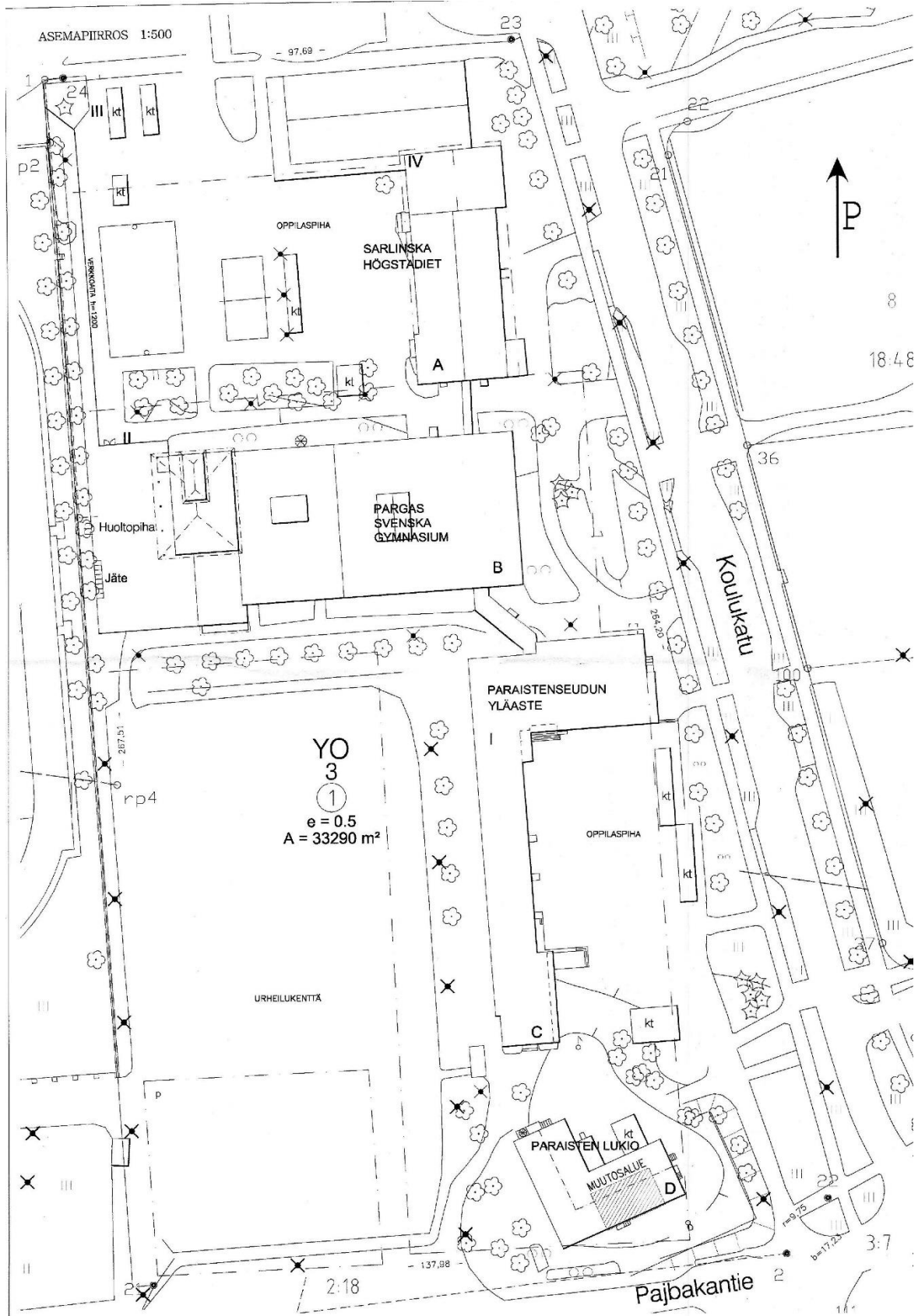
Trappuppgången är endast delvis öppen till andra våningen, men fortsätter till upp till den tredje och fjärde våningen i ett eget trapphus. Därmed ger den arkitektoniska lösningen skenet av att skolan är mindre än vad den i själva verket är.



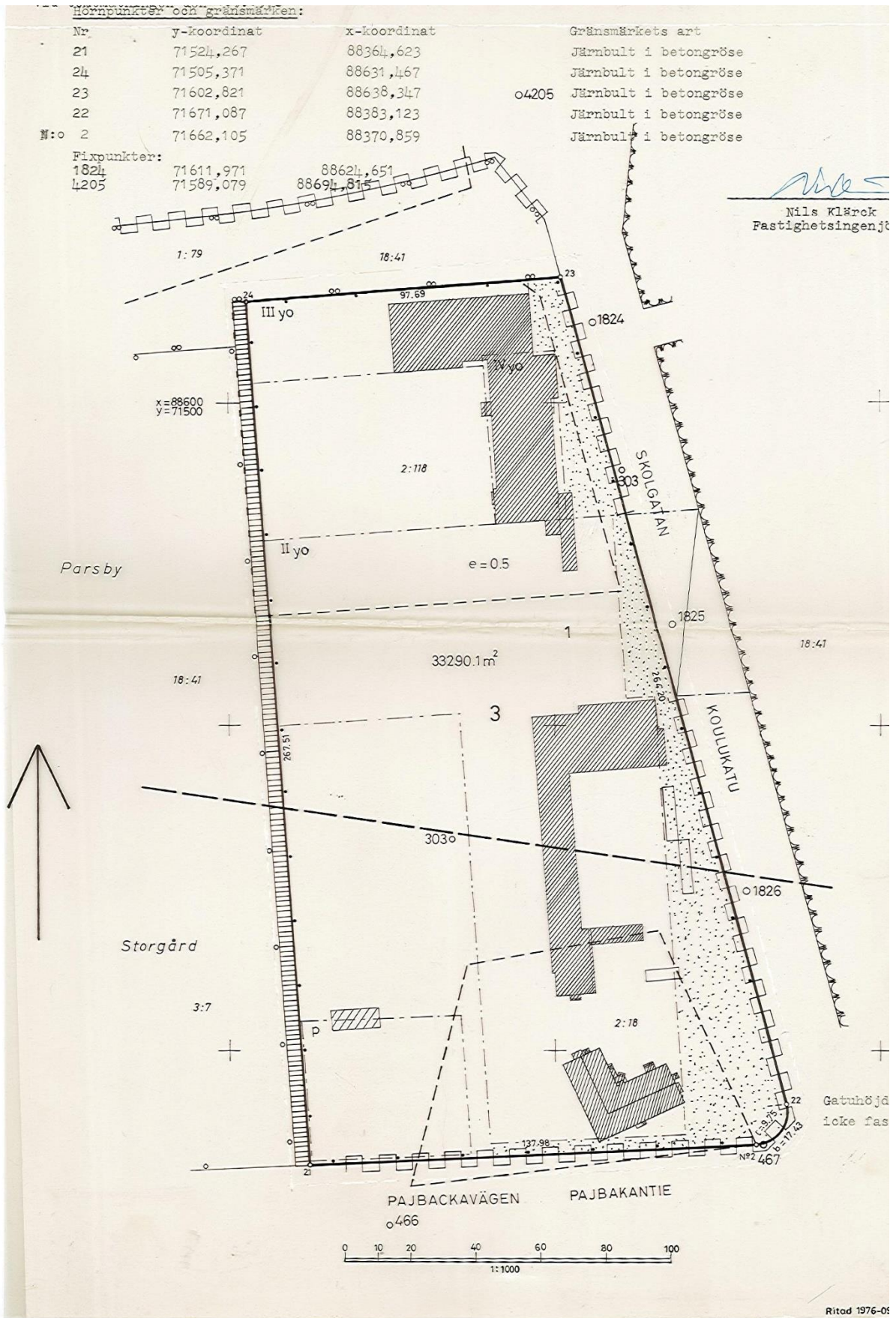
AUDITORIET I SARLINSKA SKOLAN. MARCUS LEPOLA 2020

RITNINGAR OCH FLYGFOTOGRAFIER

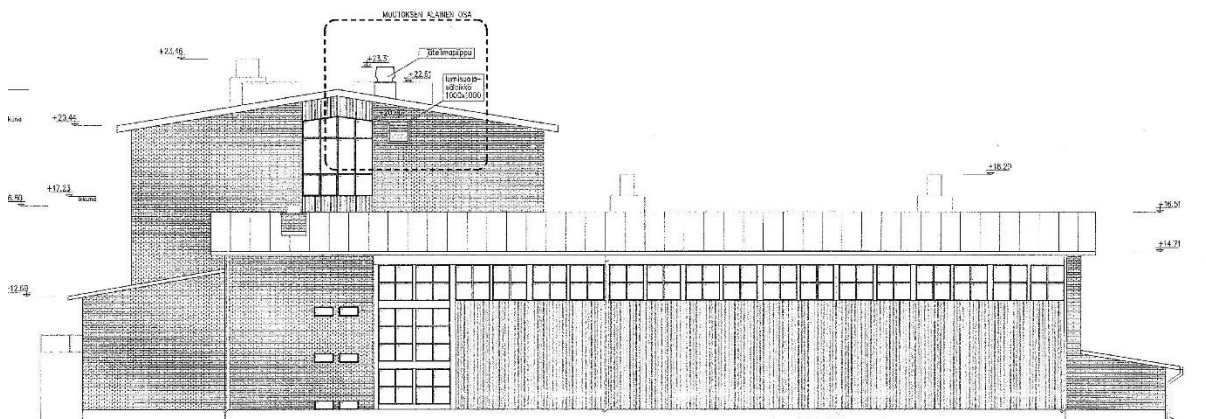
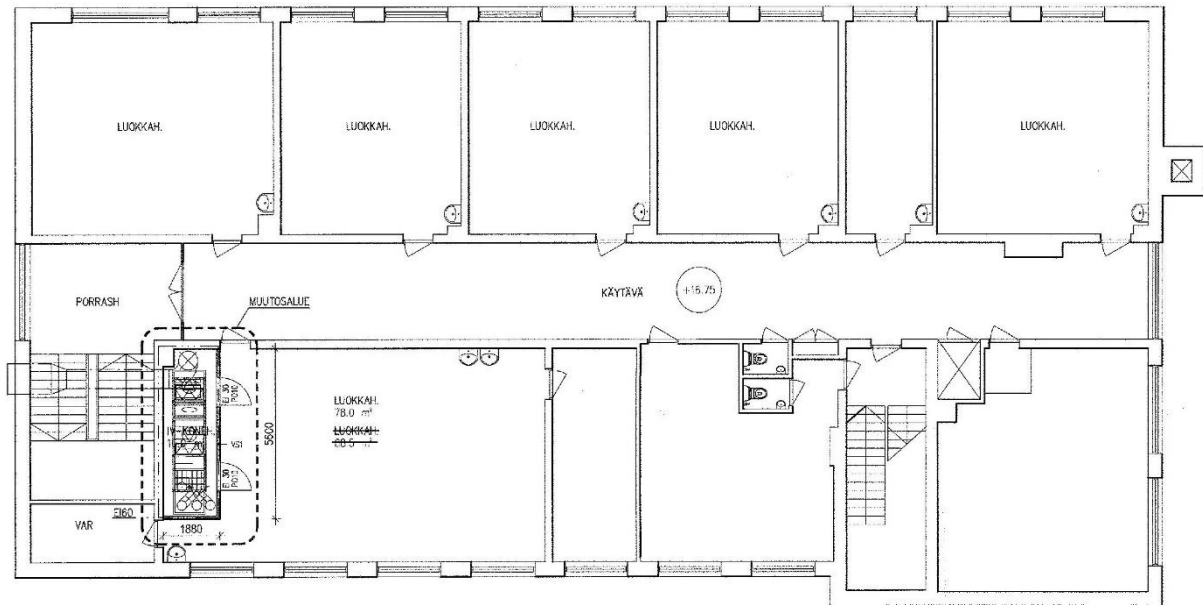
SKOLPARKEN ASEMAPIIRROS 1:500 MATTI HAAPAJÄRVI 27.12 2007. PARGAS STAD.



TOMTMÄTNING NR 470. SKOLPARKEN AV STADSINGENJÖR NILS KLÄRCK 21.6.1976. PARGAS STAD.

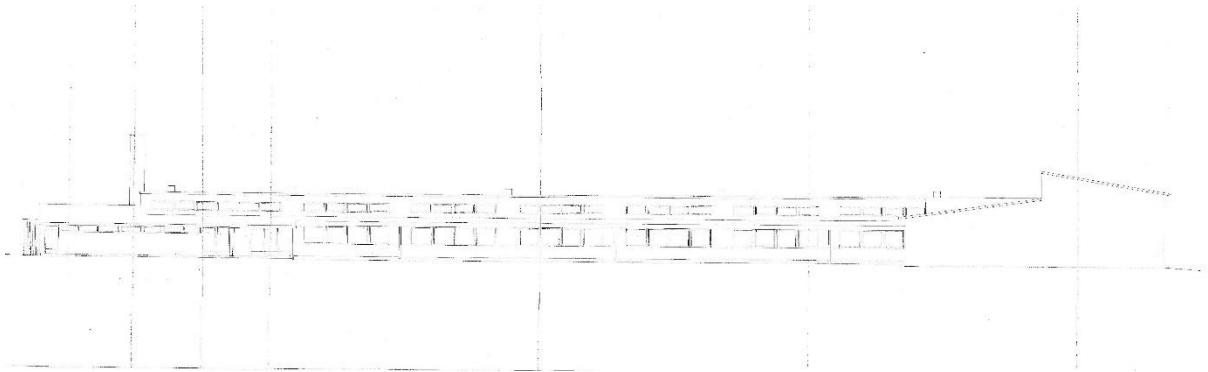


SARLINSKA SKOLAN, GRUNDRITNING 4 VÅNINGEN SAMT FASADEN MOT NORR. RAIMO KESKITALO
 27.05.2016. PARGAS STAD

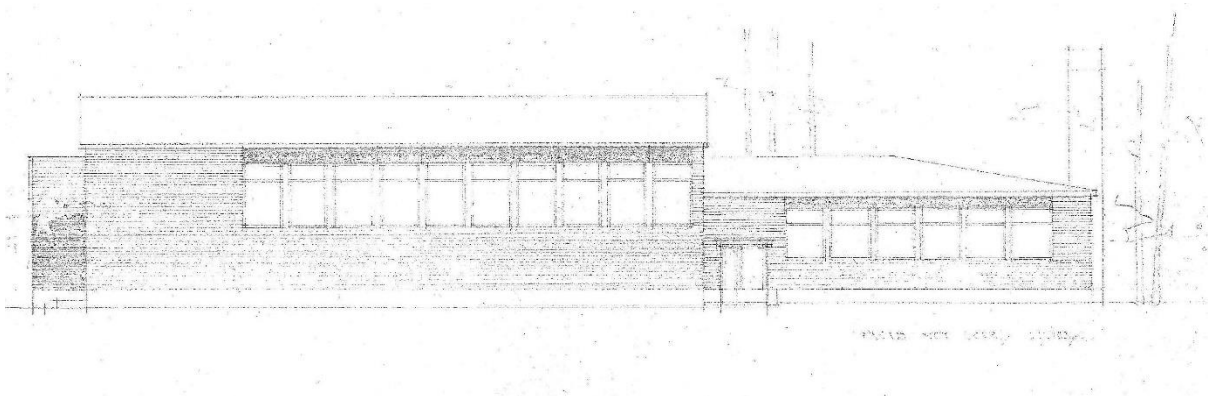


Pohjoinen Julkisivu

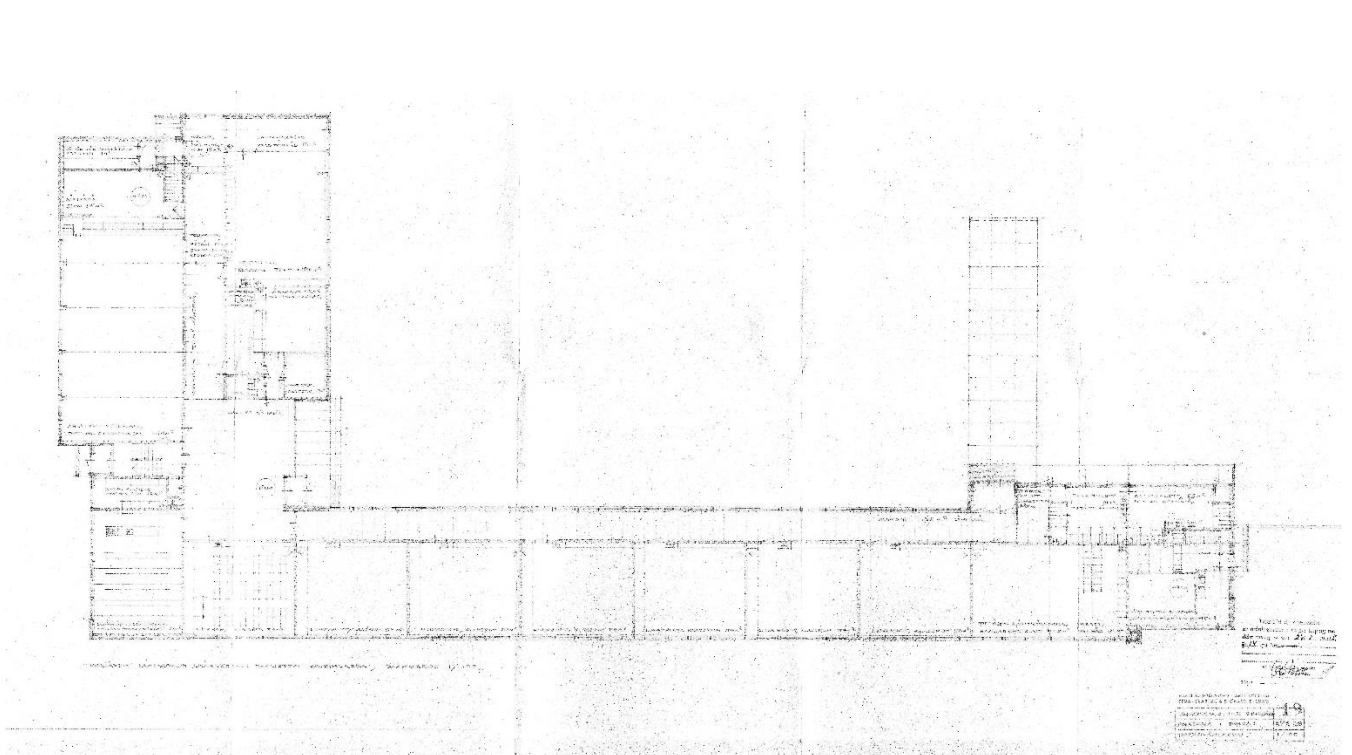
FINSKA HÖGSTADIET FASADRITNING MOT SKOLGATAN. 30.08.1976. PARGAS STAD.



FINSKA HÖGSTADIET (CENTRALSKOLAN) GAVELN MOT NORR. EKLUND 1958. PARGAS STAD



FINSKA HÖGSTADIET (CENTRALSKOLAN) PLANRITNING, HUVUDVÅNINGEN. EKLUND 1958. PARGAS STAD



FLYGFOGRAFI 1951 ÖVER PARSBY. PARGAS STAD.



FLYFOTOGRAFI 1960 ÖVER PARSBY. PARGAS STAD.



I JÄMFÖRELSE MED FLYGFIGURAFIET FRÅN 1951 KAN MAN UPPFATTA DEN SNABBA UTVECKLINGEN. DEN NYA CENTRALSKOLAN SYNS I FOTOGRAFIETS HÖGRA HÖRN. SAMSKOLAN FINNS I DET ÖVRE HÖRNET INVID IDROTTSPLANEN OCH NEDANOM FINNS DEN FINSKA CENTRALSKOLAN. TILL HÖGER OM SKOLORNA FINNS DEN NYA SKOLGATAN.

FLYFOTOGRAFI 1998 ÖVER PARSBY. PARGAS STAD.



DEN STÖRSTA SKILLANDEN I DENNA FLYGBILD I JÄMFÖRELSE MED DEN SOM TOGS 38 ÅR INNAN ÄR DAGBROTTETS SOM HAR SVALT HELA SMEDJEBACKENS STADSDEL. DE TVÅ SKOLORNA SAMMANFÖRS NU AV PARGAS GYMNASIUM OCH BILDAR ETT SKOLCENTRUM. MITTEMOT SKOLCENTRUM PÅ ANDRA SIDAN SKOLGATAN UNGDOMS OCH IDROTTSGÅRDEN PIUG.

KÄLLOR OCH LITTERATUR

TRYCKTA KÄLLOR

Engström, Arne 1936- Pargas svenska samskola 1910-1935 : minnesskrift. Åbo.

Engström, Arne 1969. Pargas svenska samskola : 1946-1969. Åbo.

Holmén, Fjalar 1985. Pargas Svenska Samskola 1910-1973. Medverkare Grönroos, Göran & Silander Carola. Grafia, Åbo.

Laurén, Karl-Gustav (red) 2000. Pargas studenter 1950-2000 Stiftelsen Pargas svenska samskolas minne. Kaarinan Tasopaino Oy.

Pargas svenska samskola : årsredogörelser 1919-1945.

Suomen tilastollinen vuosikirja 1910-1980.

ARKIV- OCH BILDKÄLLOR

Pargas kungörelse 1923-1978. Tidningsarkivet i Pargas bibliotek.

Sarlinska skolans arkiv – Pargas stad

- Studentmatriklar 1919-1977
- Privatskolornas pensionskassa ca 1950-1970.
- Anställda lärare – meritförteckningar ca 1950-1970.
- Privatskolornas förbund, handlingar. Ee4.
- Elev förteckning 1967-1970
- Skolstyrelsens cirkulär 1958-1970.
- Skolan för 50 år sedan – Årskurs 9 intervjuar 2007.
- Tidningsurklipp 1956-1958.
- PSS Läroverksråd.
- Forsedlar och kopior av räkningar 1954-1973.
- Förskolebetyg ca 1956-1971
- Folkskolärlärintyg ca 1956-1971
- Prästintyg ca 1956-1971.
- Urklipp No.36/11-40/7

Samskolans/Sarlinskas bildarkiv – Pargas stad.

- Samskolans 1910-1967
- Klassfoton
- Diabilder, fotograferade som skoluppgifter; stadsvyer, skolan och vänner ca 1980-2000.

Pargas hembygdsförenings bildarkiv.

PIFens bildarkiv, Pargas.

Pargas finska högstadiets arkiv – Pargas stad

- Suomalaisen kansalaiskoulun johtokunnan pöytäkirjat 1964-1973.

PARGAS STADS ARKIV

Byggnadsavdelningen - Byggnad och planeringsavdelningens arkiv.

Pargas stads arkiv - Skolväsendet i Pargas – skolarbiven

- Sarlinska skolan – Samskolans arkiv

NATIONALARKIVET

- Serie E:1-39 Folkskolornas årsberättelser. E:38.3 Pargas svenska samskola 1910-1919.

DIGITALA KÄLLOR

Museoiden Informaatioportaali <https://mip.turku.fi/> 445-018-003-001

- Sarlinska skolan, obj.nr.102877800P
- Storgårds finska skola, obj.nr. 102877799N
- Finska högstadiet obj.nr. 102877801R

Digital forskningsmapp, sammanställd av Marcus Lepola 2020. Pargas stads arkiv.