

PARGAS STAD

ÄNDRING AV DELGENERALPLANEN FÖR KIRJALAÖN

FÖRBÄTTRING AV LANDSVÄG 180 VID HESSUNDSBRON
PROGRAM FÖR DELTAGANDE OCH BEDÖMNING

16.10.2020



313581

REV:



PARGAS
SKÄRGÅRDSSTADEN



PARAINEN
SAARISTOKAUPUNKI

Uppgifterna om beställaren

Heidi Saaristo-Levin
Planläggningschef
040 488 5888
heidi.saaristo-levin@pargas.fi
Pargas stad
Strandvägen 28
21600 Pargas

Planen är upprättad av

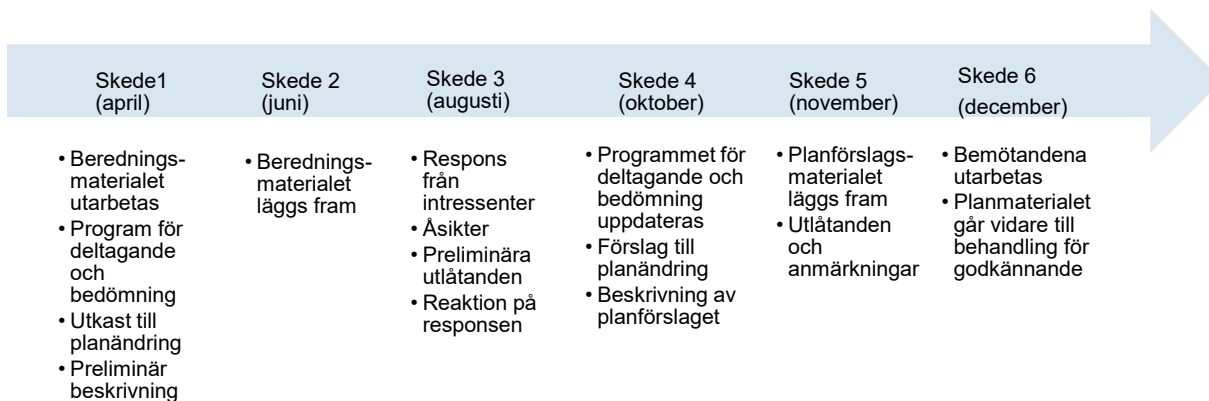
WSP Finland Ab
Böle stationsplats 1
00520 Helsingfors
Tfn 02 078 6411
FO-nummer: 0875416-5
www.wsp.com
Petri Saarikoski Arkitekt SAFA YKS 290
tfn 040 588 9497
petri.saarikoski@wsp.com

1. Initiativ

Initiativet till att upprätta planen har tagits av Pargas stad.

2. Målet med planarbetet

Avsikten är att det ska byggas en ny bro över Hessund som förbinder Kirjalaön och Kyrklandet i Pargas stad. Den nya bron byggs öster om den nuvarande bron och den befintliga bron rivs. Dessutom byggs en ny planskild anslutning med ramper till den norra stranden av sundet på Kirjalaöns sida samt görs andra mindre ändringar i vägområdena. För att genomföra dessa ändringar håller man på att upprätta en vägplan för området: "Förbättring av landsväg 180 vid Hessundsbron, Pargas". För att vägplanen ska kunna godkännas behöver delgeneralplanen ändras så att den motsvarar det större trafikområde som planen kräver. Avsikten är att både vägplanen och ändringen av delgeneralplanen ska upprättas under 2020.



Preliminär tidsplan för hur ändringen av delgeneralplanen är tänkt att fortskrida under 2020.

3. Område för ändring av delgeneralplan

Området för ändring av delgeneralplan ligger i den sydvästra delen av Kirjalaön, vid den norra stranden av Hessund, ca 3 km nordväst om Pargas centrum längs Skärgårdsvägen. Planändringsområdet är ca 5,5 ha och ligger i sin helhet på Kirjalaöns sida inom området för delgeneralplanen för Kirjalaön som har fastställts 31.5.1999.

Ändringsområdet omfattar områden för Skärgårdsvägen och anslutande enskilda vägar som gränsar till bostadsområden, blandskog eller åkerområden på vardera sidan av Skärgårdsvägen. I den södra kanten av ändringsområdet finns Hessund, över vilket Skärgårdsvägen går längs den nuvarande Hessundsbron på ca 15 meters höjd från havsytan. I närheten av ändringsområdet finns flera småhus som är i privat ägo. En del av husen används för åretruntboende och en del för säsongsboende. Vid sundets strand, i närheten av bron finns strandbastur och bryggor. Under bron, genom sundet går en farled för fritidsbåtar och fartyg.

Planändringsområdet omfattar dessutom de bostadsområden där förändringar kan förväntas vad gäller byggplatser eller boendeförhållanden.

16.10.2020



Utdrag ur guidekartan på Pargas karttjänst, planeringsområdet markerat med vit cirkel på kartan.

(Kartutdrag hämtat 23.3.2020, © Pargas stad, Trimble)

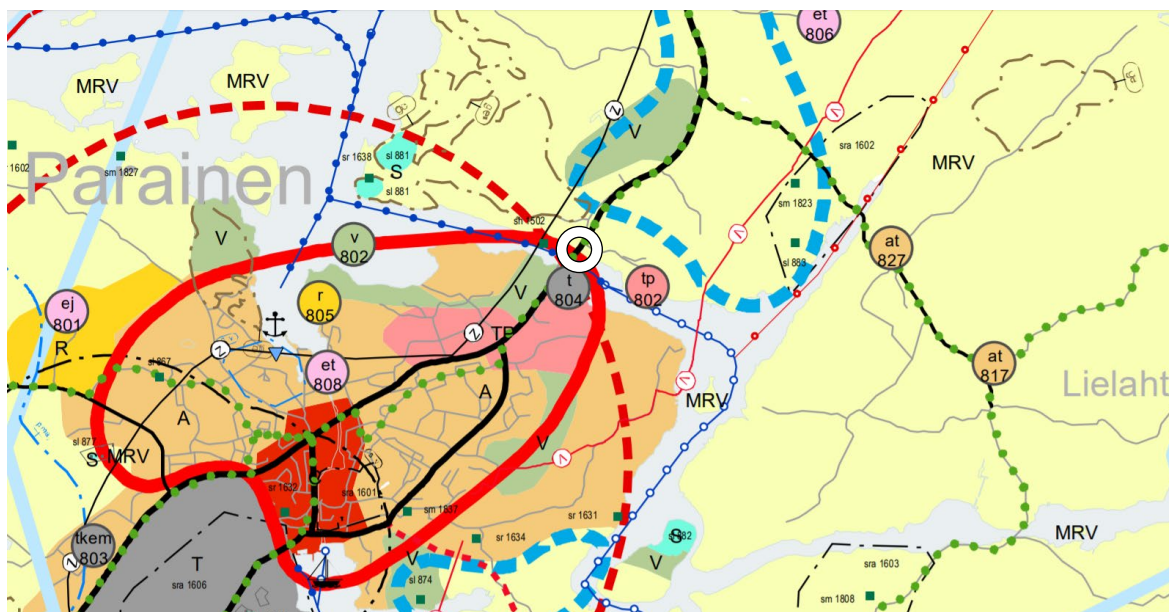


16.10.2020

Utdrag ur guidekartan på Pargas karttjänst, riktgivande planeringsområde markerat med rött streck på kartan. (Kartutdrag hämtat 23.3.2020, © Pargas stad, Trimble)

4. Planeringsläget i området

Landskapsplaner



Utdrag ur sammanställningen av landskapsplanerna för Egentliga Finland, planeringsområdet markerat med vit cirkel på kartan. (Kartutdrag hämtat 23.3.2020)

För planeringsområdet gäller **landskapsplanen för Åboregionens kranskommuner, Åboland och Vakka-Suomi** (fastställd 20.3.2013) som utgör en del av landskapsplanen för Egentliga Finland.

Beteckningen för markanvändningen inom hela planeringsområdet är MRV:

JORD- OCH SKOGSBRUKS-/FRILUFTS-/REKREATIONSOMRÅDE

”Jord- och skogsbruksdominerat område som har ett speciellt utvecklingsbehov beträffande rekreation och turism. Utöver jord- och skogsbruk kan områden anvisas för fritidsboende och för turism- och friluftsverksamhet. Områden kan även utnyttjas för både friluftsliv och som strövområden enligt allemansrätten och begränsat för fast bosättning av glesbebyggelsekaraktär.”

Planeringsbestämmelsen för beteckningen:

”Som komplettering och utvidgning till de existerande områdena kan man i den mer detaljerade planeringen anvisa utan att orimligt skada huvudsakligt användningssyfte eller de aktiviteter som betjänar fritidsbosättningen, turismen och rekreationsanvändningen, samt med landskaps- och miljöaspekter i beaktande, bl.a. ny permanent bosättning och, enligt speciallagstiftning, även andra aktiviteter.”

16.10.2020

Skärgårdsvägen som passerar Hessund på en bro har följande beteckningar i landskapsplanen:

st



REGIONAL VÄG/HUVUDGATA

Planeringsbestämmelsen för beteckningen:

"Markanvändningens planerings- och byggåtgärder får inte förhindra möjligheterna att förverkliga en fast vägförbindelse mellan Pargas och Nagu."



FRILUFTSLED

Planeringsbestämmelsen för beteckningen:

"Vid den noggrannare planläggningen av markanvändningen skall ledens slutgiltiga placering anvisas."



FARTYGSLED

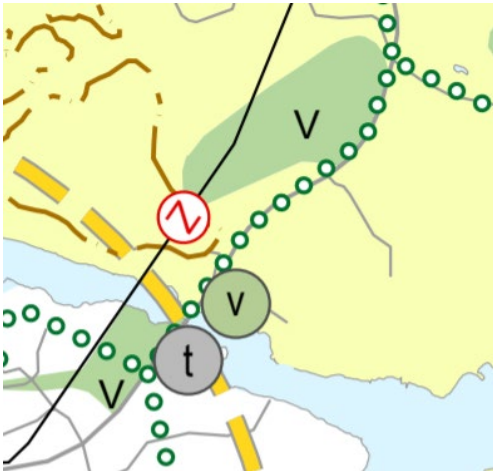
Ingen närmare planeringsbestämmelse i landskapsplanen.

Området för ändring av delgeneralplan berörs av en anhängig landskapsplan,
Etapplandskapsplanen för naturvärden och -resurser i Egentliga Finland.

Egentliga Finlands landskapsfullmäktige beslutade 2015 att inleda en revidering av denna övergripande landskapsplan för Egentliga Finland. Beredningsmaterialet till etapplandskapsplanen har varit framlagt under tiden 26.3–27.4.2018.

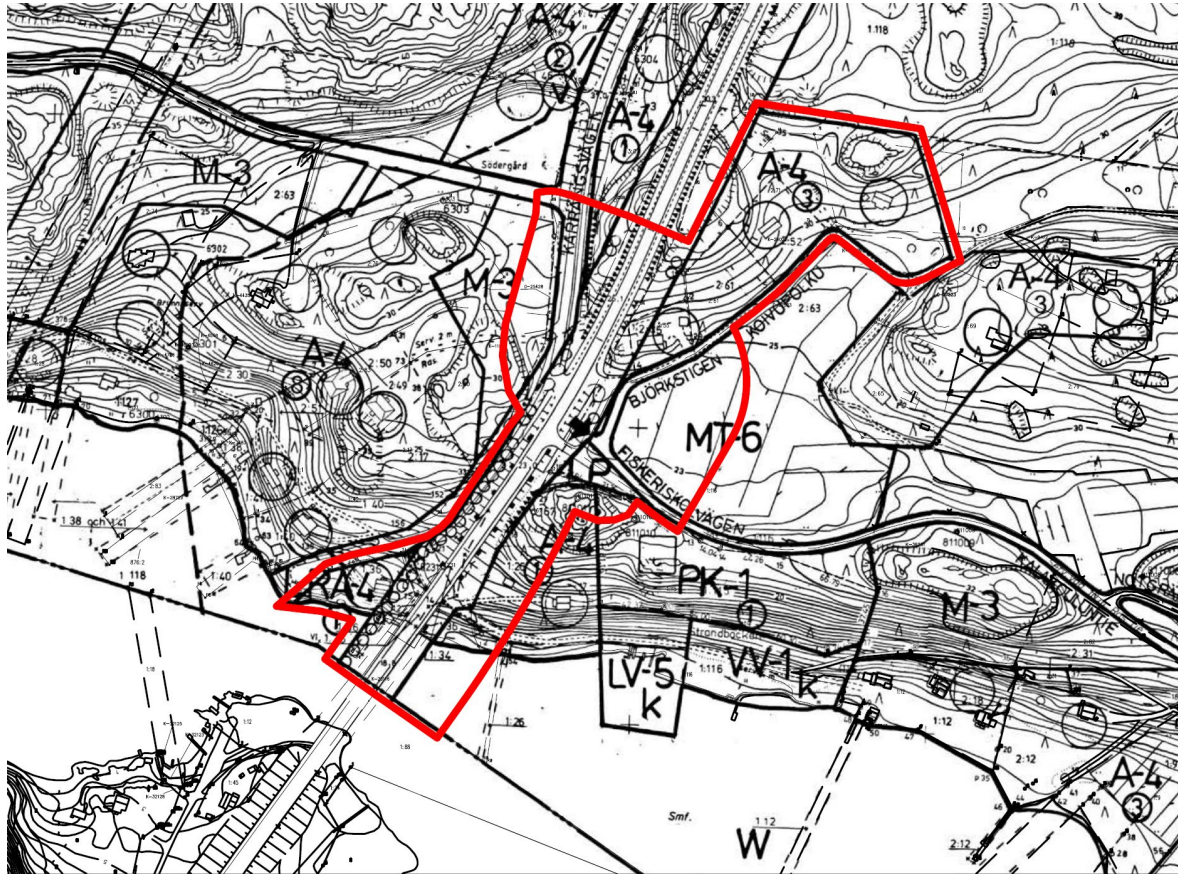
Markanvändningssektionen vid Egentliga Finlands förbund har lämnat ett första förslag till etapplandskapsplan till landskapsstyrelsen för godkännande i januari 2020.

Beteckningarna som gäller området för ändring av delgeneralplan i det beredningsmaterial som var framlagt har inte förändrats väsentligt jämfört med den gällande landskapsplanen. Planförslaget är framlagt 3.9–2.10.2020. Beteckningen rekreationsobjekt (V), som är ny i jämförelse med den ikraftvarande landskapsplanen, finns med i planförslaget.



Utdrag ur Egentliga Finlands etapplandskapsplan för naturvärden och -resurser. På Hessunds norra strand, på östra sidan av den nuvarande bron, har beteckningen rekreationsobjekt (V) märkts ut. I Skärgårdsvägens riktning finns en riktgivande friluftsled inritad (streckad linje med grönkantade cirklar). (Kartutdrag hämtat 16.9.2020).

Generalplaner



Utdrag ur sammanställningen av delgeneralplanerna på Kirjalaön redovisat på grundkarta som visar ändringarna fram till 2011. På kartan har området för ändring av delgeneralplanen märkts ut med en röd gräns (linjen är 5 meter utanför det egentliga ändringsområdet).

För hela planeringsområdet gäller delgeneralplanen för Kirjalaön (fastställd 31.5.1999) som uppdateras genom denna planändring. Inom området för ändring av delgeneralplan gäller följande områdesreserveringar för markanvändning:

- A-4 *Kvartersområde för fristående småhus.*
- RA-4 *Kvartersområde för fritidsbostäder.*
- PK-1 *Område för privat service och förvaltning.*
- LP *Område för parkering.*
- LT *Allmän väg med tillhörande skydds- och frisiktsområde.*
- Väg *(Fiskeriskolvägen, Björkstigen, Varvsviksvägen, Danmarksvägen, Kärrängsvägen).*
- M-3 *Jord- och skogsbruksområde.*
- MT-6 *Jord- och skogsbruksområde.*
- W *Vattenområde*

Detaljplaner

Området saknar gällande detaljplan och stranddetaljplan.

Byggnadsordning

Den uppdaterade byggnadsordningen som Pargas stadsfullmäktige godkände 12.5.2020 har trätt i kraft 26.6.2020.

Baskarta

Planen upprättas på en baskarta som NTM-centralen i Egentliga Finland har låtit göra upp för vägplaneringen.

5. Bedömning av konsekvenser i planeringsområdet

Utredningar som gäller området

En bedömning av planens konsekvenser ska göras i enlighet med 9 § i markanvändnings- och bygglagen och den ska bygga på de utredningar som utarbetats och ska utarbetas i samband med vägplanen. En förteckning över bakgrundsutredningar för planen bifogas.

Naturutredning

I anslutning till vägplanen har en utredning vid namn "Parainen Hessund luontoselvitys 2020" utarbetats. Utredningen utarbetades av Ympäristötutkimus Yrjöla Oy 1.10.2020.

Inventering av byggnadsbeståndet och landskapshistorisk utredning

Sammanställts 2020 utifrån inventeringar från Åbo museicentral (t.ex. "Åboland – vår gemensamma kulturmiljö").

Bullerutredning

I anslutning till vägplanen är en bullerutredning för området aktuell på uppdrag av Närings-, trafik- och miljöcentralen i Egentliga Finland. Utredningen utarbetas av WSP Finland Oy. De 10.8.2020 utarbetade bullerkartorna finns i planförslagets bakgrundsmaterial.

Fiskeriutredning

I anslutning till vägplanen har en fiskeriutredning för området utarbetats: "Hessundin sillan uusiminen, Kalatalous selvitys", Kala- ja vesijulkaisu nr. 293, 10.7.2020, Kala- ja vesitutkimus Oy.

Arkeologisk utredning

I anslutning till vägplanen har en arkeologisk utredning för området utarbetats: "Hessundin sillan arkeologinen vedenalaisinventointi", 16. och 17.5.2020, Subreering Ammattisukellustyöt Oy.

Utredning av förorenade markområden

I anslutning till vägplanen har en utredning av förorenade markområden kring området utarbetats: "Hessundin- ja Kirjalansalmi, Parainen Ympäristötekninen tutkimusraportti", NTM-centralen i Egentliga Finland 5.10.2020.

Konsekvensbedömning

Konsekvenserna av ändringen av delgeneralplanen ska bedömas i enlighet med 9 § "Utredning av konsekvenserna när planer utarbetas" i markanvändnings- och bygglagen. "När en plan utarbetas ska miljökonsekvenserna, inklusive de samhällsekonomiska, sociala och kulturella konsekvenserna, samt övriga konsekvenser av planen och av undersökta alternativ utredas i behövlig omfattning. Utredningarna ska omfatta hela det område där planen kan tänkas ha väsentliga konsekvenser."

Härvid fokuserar konsekvensbedömningen på konsekvenserna för naturen, byggnadsbeståndet, landskapet, marken och bullernivåerna. Området som kan beröras av konsekvenserna omfattar planändringsområdet och den närmiljö som är väsentlig med tanke på konsekvenserna.

6. Intressenter och möjliggörande av delaktighet

Intressenter

Intressenter är i enlighet med 62 § i markanvändnings- och bygglagen markägarna på området och de vars boende, arbete eller övriga förhållanden kan påverkas betydligt av planen samt de myndigheter och sammanslutningar vars verksamhetsområde behandlas vid planeringen.

Markägarna

Området för Skärgårdsvägen (landsväg 180) ägs av finska staten. De övriga markområdena i planeringsområdet ägs av privata markägare.

Myndigheterna

Ändringen av delgeneralplanen styrs och övervakas samt utlåtanden ges av följande myndigheter:

- Stadens olika förvaltningar
- Egentliga Finlands förbund
- NTM-centralen i Egentliga Finland
- Egentliga Finlands landskapsmuseum
- Museiverket
- Trafikledsverket
- Säkerhets- och kemikalieverket Tukes
- Egentliga Finlands räddningsverk

16.10.2020

-
- Caruna Ab
 - Försvarsmakten

Föreningar och företag

Läroanstalter och föreningar med verksamhet i området.

Planarbetets skeden och ordnande av deltagande

Framläggande av materialet i anslutning till anhängiggörande och beredning av ändringen av delgeneralplanen

- Ändringen av delgeneralplanen för Kirjalaön har kungjorts anhängig genom att detta program för deltagande och bedömning och beredningsmaterialet lagts fram från och med 11.6.2020 i enlighet med 30 § i markanvändnings- och byggförordningen.
- Beredningsmaterialet bestod av programmet för deltagande och bedömning, planutkastkartan och bestämmelserna samt beskrivningen av planutkastet.
- Beredningsmaterialet har godkänts av bygg- och miljönämnden i Pargas stad.
- Information om att ändringen blivit anhängig har getts i de tidningar som staden officiellt annonserar i.
- Det inledande skedets myndighetssamråd ordnades 14.5.2020.
- Myndigheterna gav utlåtanden om beredningsmaterialet senast 14.8.2020.
- Stadsborna och de berörda hade möjlighet att framföra sin åsikt om beredningsmaterialet under tiden det var framlagt från och med 11.6.2020.

Utarbetande av ett förslag till ändring av delgeneralplanen och framläggande av förslaget

- De åsikter som inkommit och planläggarens bemötanden av dem har samlats 19.10.2020 och de behandlas i bygg- och miljönämnden.
- Förslaget till ändring av delgeneralplanen (plankarta och bestämmelser samt beskrivning av planutkastet med bakgrundsmaterial) godkänns av bygg- och miljönämnden för att läggas fram i enlighet med 65 § i markanvändnings- och bygglagen. Planförslagsmaterialet läggs fram offentligt för minst 30 dagar i enlighet med 19 § i markanvändnings- och byggförordningen.
- Framläggandet kungörs. Kungörelsen publiceras på stadens webbplats www.pargas.fi och i tidningen som staden officiellt annonserar i.
- Utlåtanden om förslaget begärs av myndigheterna.
- Vid behov ordnas ett möte för allmänheten.

16.10.2020

-
- Stadsborna och intressenterna kan göra en skriftlig anmärkning mot planförslaget under den tid som förslaget är framlagt. Kontaktuppgifterna finns i slutet av detta dokument och på stadens webbplats.
 - På basis av utlåtandena och åsikterna utarbetas bemötanden av utlåtandena och anmärkningarna och görs eventuella korrigeringar av justerande karaktär i planförslaget.
 - Ett myndighetssamråd i förslagsskedet ordnas vid behov.

Godkännande och ikraftträdande

- Stadsfullmäktige godkänner ändringen av delgeneralplanen. Stadens motiverade ställningstaganden meddelas dem som gjort en anmärkning och lämnat in sina adressuppgifter.
- Beslutet om godkännande av planen läggs ut på stadens webbplats och officiella anslagstavla. De som har separat bett därom under den tid som planen var framlagd meddelas om att planen har godkänts.
- Beslutet om godkännande av planen och planhandlingarna sänds till NTM-centralen i Egentliga Finland i enlighet med 94 § i markanvändnings- och bygglagen.
- Beslutet om godkännande av planen vinner laga kraft, om inte besvär anförs över beslutet. Planen träder i kraft genom kungörelse på stadens webbplats.
- Staden sänder den generalplan som vunnit laga kraft till dem som nämns i 95 § 2 momentet i markanvändnings- och byggförordningen. Staden sänder ett meddelande om att planen har trätt i kraft till NTM-centralen i Egentliga Finland.

Programmet för deltagande och bedömning kan preciseras och kompletteras efter behov under beredningen av planen. Den senaste versionen av programmet för deltagande och bedömning finns tillgänglig på stadens anslagstavla och webbplats.

7. Kontaktuppgifter

Åsikterna och anmärkningarna sänds till e-postadressen:

bygg-miljonamnden@pargas.fi

eller per post till adressen:

Pargas stad

Bygg- och miljönämnden

Strandvägen 28, 21600 Pargas