

# Pargas stad Paraisten kaupunki

## Stranddetaljplan för Mälhamnsklobben - Lilla Tiströnör,

som berör fastigheten Mälhamnsklobben 455-570-1-26 och  
holmen Lilla Tiströnör som är en del av fastigheten  
Tiströnörarna 455-570-1-5 i Berghamn by i Nagu södraskärgård.

## Mälhamnsklobben- Lilla Tiströnör ranta- asemakaava,

joka koskee tilaa Mälhamnsklobben 455-570-1-26 sekä Lilla  
Tiströnör nimitä saarta, joka on osaa kiinteistöä Tiströn-  
örarna 455-570-1-5 Berghamnin kylässä Nauvon eteläisessä  
saaristossa.

## Program för deltagande och bedömning Osallistumis- ja arviointisuunnitelma

~~20.10.2019~~ Tarkistettu 16.02.2020



**Mikä on osallistumis- ja arviointisuunnitelma?**

Osallistumis- ja arviointisuunnitelma (OAS) tehdään kaavatyön alussa asukkaita, järjestöjä, kunnan ja valtion viranomaisia sekä muita osallisia varten. OAS:ssa esitetään suunnitelma osallistumisen ja muun vuorovaikutuksen järjestämisestä sekä vaikutusten arvioinnista.

OAS:n antaa perustiedot kaavahankkeesta ja sen valmisteluprosessista niin, että osalliset voivat arvioida kaavan merkitystä ja tarvetta osallistua sen valmisteluun.

**Vad är ett program för deltagande och bedömning?**

Ett program för deltagande och bedömning (PDB) görs då planlägningsarbetet inleds för invånarna, stadens och statens myndigheter och övriga delaktiga. I PDB framställs hur deltagande och övrig växelverkan skall ordnas samt hur konsekvenserna skall bedömas.

PDB ger grunduppgifter om planprojektet och dess beredningsprocess så att de delaktiga kan bedöma planens betydelse och behovet av att delta i beredningen.

**Suunnittelu ja osallistuminen lyhyesti kaavaprosessin eri vaiheissa:****Aloituvaihe**

Aloite kaavan laatimisesta.  
Ilmoitus kaavoituksen vireilletulosta ja osallistumis- ja arviointisuunnitelmasta (MRL 63§)

**Valmisteluvaihe**

Perusselvitysten laadinta, kaavaluonnos ja muu aineisto nähtävillä (MRL 62§).  
Tilaisuus mielipiteen esittämiseen.  
Saadun palautteen käsittely.

**Ehdotusvaihe**

Kaavaehdotus valmistuu ja on nähtävillä (MRL 65§).  
Mahdollisuus muistutusten ja lausuntojen tekoon.  
Vastineet lausuntoihin ja muistutuksiin.

**Hyväksymisvaihe**

Kaupunginvaltuusto hyväksyy kaavan.  
Ilmoitus kaavan hyväksymisestä.  
Mahdollisuus kirjallisen valituksen tekoon.  
Kuulutus kaavan voimaan tulosta.

**Kort om planering och deltagande i planlägningsprocessens olika faser:****Inledningsfas**

Initiatiivtiilluppörande av planen. Meddelande om att planläggningen är anhängig samt program för deltagande och bedömning (MBL 63 §).

**Beredningsfas**

Grundutredningar görs, planutkastet och övrigt material finns till påseende (MBL 62§).  
Tillfälle att uttala sin åsikt.  
Behandling av respons.

**Förslagsfas**

Planförslaget färdigställs och finns till påseende (MBL 65 §).  
Möjlighet att göra anmärkningar och ge utlåtanden.  
Genmälen till utlåtanden och anmärkningar.

**Godkännandefas**

Stadsfullmäktige godkänner planen.  
Meddelande om planens godkännande.  
Möjlighet till skriftliga besvär. Kungörelse om planens ikraftträdande.

## Suunnitelman nimi ja suunnittelualue

Suunnittelualue sijaitsee noin 18 km Nauvon keskustasta etelälounaaseen. Ranta-asemakaava-alue muodostuu tilasta Mälhamnsklobben 455-570-1-26, jonka pinta-ala on 3,19 ha sekä Lilla Tiströnör nimisestä saaresta, jonka pinta-ala on 2,0 ha. Lilla Tiströnör on osaa tilaa Tiströnörarana 455-570-1-5.

Mälhamnsklobbeniin on rakennettu loma-asunto sekä sauna. Lilla Tiströnör on rakentamaton ja Stora Tiströnör on rakennettu.

## Suunnittelutehtävän määrittely ja alustavat tavoitteet

Nauvon eteläsaariston osayleiskaava on vahvistettu 20.6.1995. Suurin osa Mälhamnsklobbenin tilasta kuuluu saaristomeren Natura 2000-alueeseen. Yleiskaavassa on Mälhamnsklobbeniin osoitettu yksi RA rakennuspaikka sekä luonnonsuojelualue, jossa on yksi lunastettavaksi ja korvattavaksi esitetty rakennusoikeus. Lilla Tiströnör on osayleiskaavassa SR-alue.

Osayleiskaavan muutos tuli vireille Nauvossa vuonna 2006 ja kaavamuutosehdotus oli nähtävillä 2008. Nauvon kunta ja kolme muuta saaristokuntaa liittyivät vuonna 2009 Paraisten kaupunkiin. Osayleiskaavan muutosalueille laadittiin uusi luontoselvitys 2010, Natura selvityksen tarveharkinta 2011, lintuselvitys 2012 ja muuosalueiden Natura-arvio vuonna 2013.

Osayleiskaavan muutostyö ei ole edennyt Paraisten kaupungilla luonto- ja Naturaselvitysten jälkeen ja kaavoitusvirkamiehet ovat myös antaneet ymmärtää ettei muutostyö resurssipulan takia etene ainakaan lähivuosina. Kaupungin virkamiehet ovat neuvotteluissa esittäneet, että selkein tapa saada asia eteenpäin on, että maanomistaja laatii ranta-asemakaavan mahdolliselle muutosalueelle. Ellei ranta-asemakaavalla voida saada toivottua muutosta, jää vaihtoehdoksi vaatia, että korvattavaksi esitetty rakennusoikeus lunastetaan MRL:n 101 § mukaisesti.

Tässä osallistumis- ja arviointisuunnitelmassa halutaan selvittää, mitkä maanomistajaa tyydyttävät ratkaisut ovat mahdollisia saada hyväksytyä viranomaisten tahoilta ennen kuin varsinaiseen ranta-asemakaavoitukseen ryhdytään.

## Planens namn och planeringsområdet

Planeringsområdet befinner sig cirka 18 km åt sydsydväst från Nagu centrum. Stranddetaljplaneområdet omfattar lägenheten Mälhamnsklobben 455-570-1-26 med en areal på 3,19 ha samt holmen Lilla Tiströnör med en areal på 2,0 ha. Lilla Tiströnör är en del av lägenheten Tiströnörarna 455-570-1-5.

Mälhamnsklobben är bebyggd med ett fritidshus samt en bastu. Lilla Tiströnör är obebyggd och Stora Tiströnör är bebyggd.

## Definiering av planeringsuppdraget och preliminära målsättningar

Delgeneralplanen för Nagu södra skärgård har fastställts 20.6.1995. Största delen av lägenheten Mälhamnsklobben hör till skärgårdshavets Natura 2000-område. I delgeneralplanen har på Mälhamnsklobben anvisats en RA byggnadsplats samt naturskyddsområden på vilka finns angett en byggnadsrätt, som skall inlösas och ersättas. Lilla Tiströnör är anvisad som SR-område i delgeneralplanen.

Ändringen av delgeneralplanen anhängigjordes i Nagu år 2006 och ett förslag till delgeneralplaneändring var framlagt till påseende år 2008. Nagu kommun och tre andra skärgårdskommuner sammanslogs med Pargas stad år 2009. För delgenaplaneändringsområdet utfördes en ny naturinventering år 2010, en behovsprövning för en Natura utredning år 2011, en fågelutredning år 2012 och en Natura bedömning av ändringsområdena år 2013.

Ändringen av delgeneralplanen har inte framskridit i Pargas efter naturinventeringarna och Natura bedömningen och stadens planeringstjänstemän har också låtit förstå att ändringarbetet inte pgr. av resursbrist framskrider under de närmaste åren. Stadens tjänstemän har vid överläggningar framfört, att det klaraste sättet för att få ärendet vidare, är att markägaren låter uppgöra en stranddetaljplan för det eventuella ändringsområdet. Ifall man inte med en stranddetaljplan kan uppnå en önskad ändring, så blir lösningen att begära inlösning av byggnadsrätten i enlighet med MBL § 101 .

I denna plan för deltagande och bedömning skall utredas vilka ändringslösningar som är möjliga att få godkända av myndigheterna och som också tillfredsställer markägaren, innan själva stranddetaljplaneringen påbörjas.

Suunnittelutyön tavoitteet tarkennetaan OAS:n käsittelyn aikana ja siitä saatujen lausuntojen perusteella.

Målsättningen för planeringsarbetet konkretiseras vid behandlingen av PDB och på basen av erhållna utlåtanden.

## Suunnittelutilanne

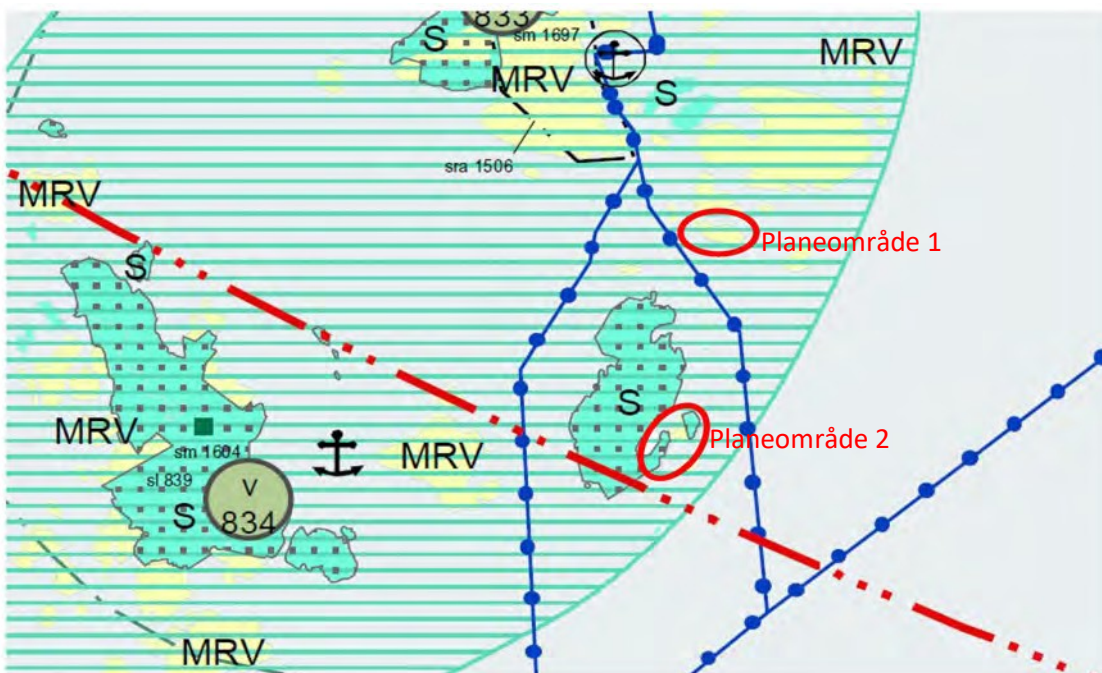
### Maakuntakaava

Vahvistetuissa maakuntakaavoissa Lilla Tistro-  
nörin sekä Mälhamnsklobbenin rakennuspaikat  
ovat MRV-alueita, joka sallii myös loma-asumista.  
Suurin osa Mälhamnsklobbenin alueesta on  
kuitenkin suojelualuetta S. Koko alue  
kuuluu myös kulttuuriympäristön tai  
maiseman kannalta tärkeään alueeseen (VSMK)

## Planeringssituationen

### Landskapsplanen

I de fastställda landskapsplanerna är Lilla Tistro-  
nör och byggplatsen på Mälhamnsklobben MRV-  
område, som också tillåter fritidsbebyggelse.  
Största delen av Mälhamnsklobben är dock skyd-  
sområde S. Hela storområdet tillhör också ett  
för kulturmiljön eller landskapet viktigt område  
(VSMK)



Ote vahvistettujen maakuntakaavojen yhdistelmästä. Suun-  
nittelualaue on merkitty punaisilla rajauksilla. (kuvalähde:  
Varsinais-Suomen liitto 2019)

Utdrag ur sammanställning av de fastställda landskaps-  
planerna. Områdena är märkta med röd avgränsning. (Bildkälla: Egentliga-  
Finlands förbund 2019).

### Nauvon eteläsaariston osayleiskaava

Nauvon eteläsaariston osayleiskaava on vahvis-  
tettu Länsi-Suomen ympäristökeskuksessa 20.6.1995.  
Osayleiskaava on oikeusvaikutteinen.

Osayleiskaavassa on Mälhamnsklobbenilla  
osoitettu yksi RA alue nykyisen loma-asunnon  
ympäriille. Tilan eteläosa sekä korkea pohjoiskärki on  
osoitettu SL (1) alueeksi, jossa indeksi (1) tarkoittaa  
että alueella on yksi laskennallinen rakennusoikeus,  
joka on valtion tai kaupungin korvattava ellei  
rakennusoikeutta voida siirtää maanomistajan muille  
alueille.

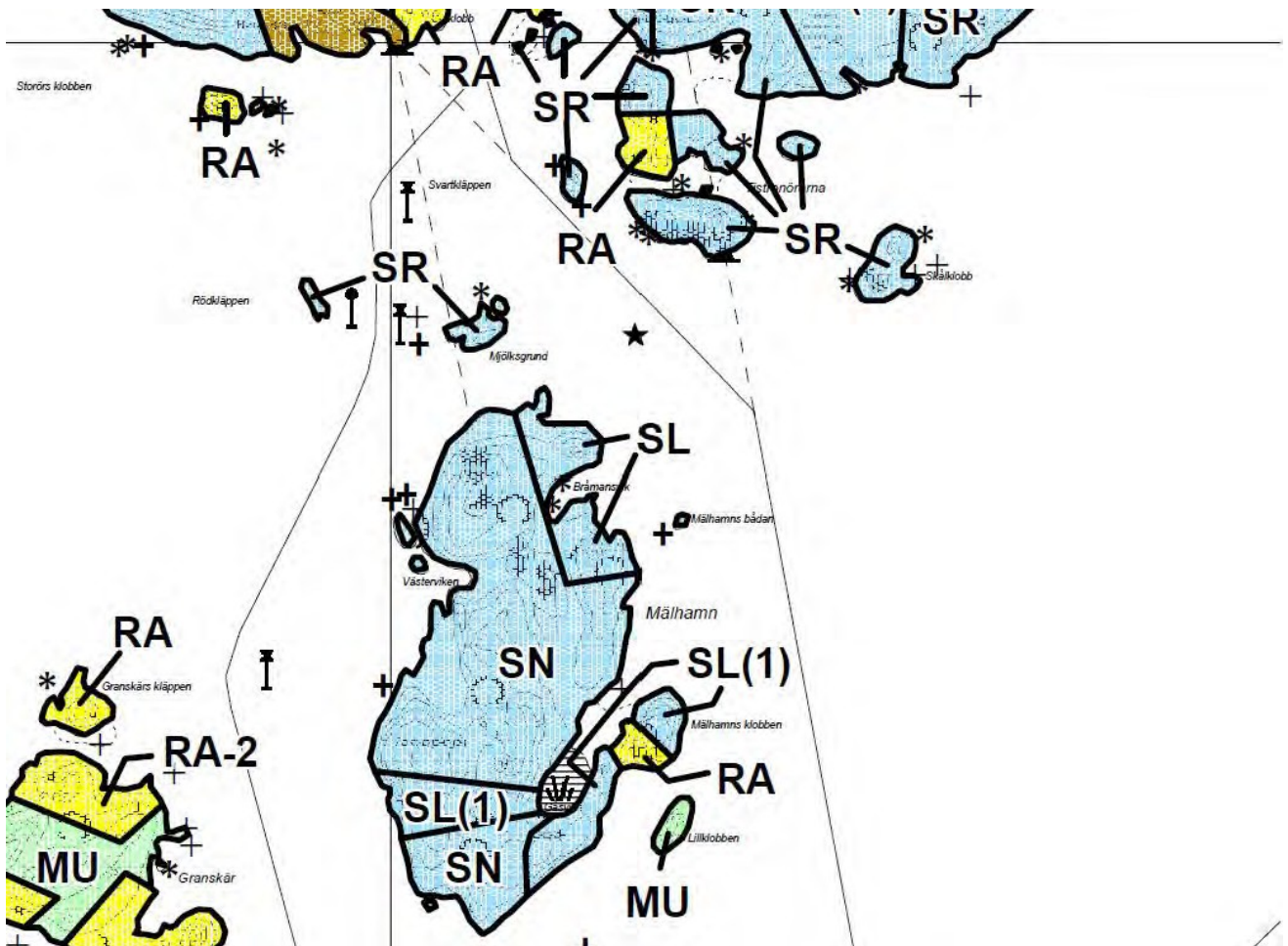
### Delgeneralplanen för Nagu södra skärgård

Delgeneralplanen för Nagu södra skärgård har fast-  
ställt av Västra-Finlands miljöcentral den 20.6.1995.  
Generalplanen har rättsverknigar.

I delgeneralplanen har på Mälhamnsklobben anvis-  
ats ett RA område kring den befintliga fritidsbo-  
staden. Lägenhetens södra del och den höga norra  
udden har anvisats som SL (1) område där indexet (1)  
anger att där finns en kalkylerad byggnadsrätt, som  
skall ersättas av staten eller staden ifall att  
byggnadsrätten inte kan flyttas till markägarens andra  
områden.

Lilla Tiströnören on osayleiskaavassa osoitettu SR-alueeksi. Saari kuului osayleiskaavan laatimisen aikana toiseen isompaan tilaan ja rakennusoikeus on osoitettu Berghamnin pääsaarelle.

Lilla Tiströnören har i delgeneralplanen anvisats som SR-område. Holmen var en del av en större lägenhet när delgeneralplanen uppgjordes och dess byggrätt har anvisats på Berghamn huvudö.



Ote eteläisen Nauvon osayleiskaavasta.

Utdrag ur delgeneralplan för södra Nagu.

### Osayleiskaavan muutosehdotus 2008

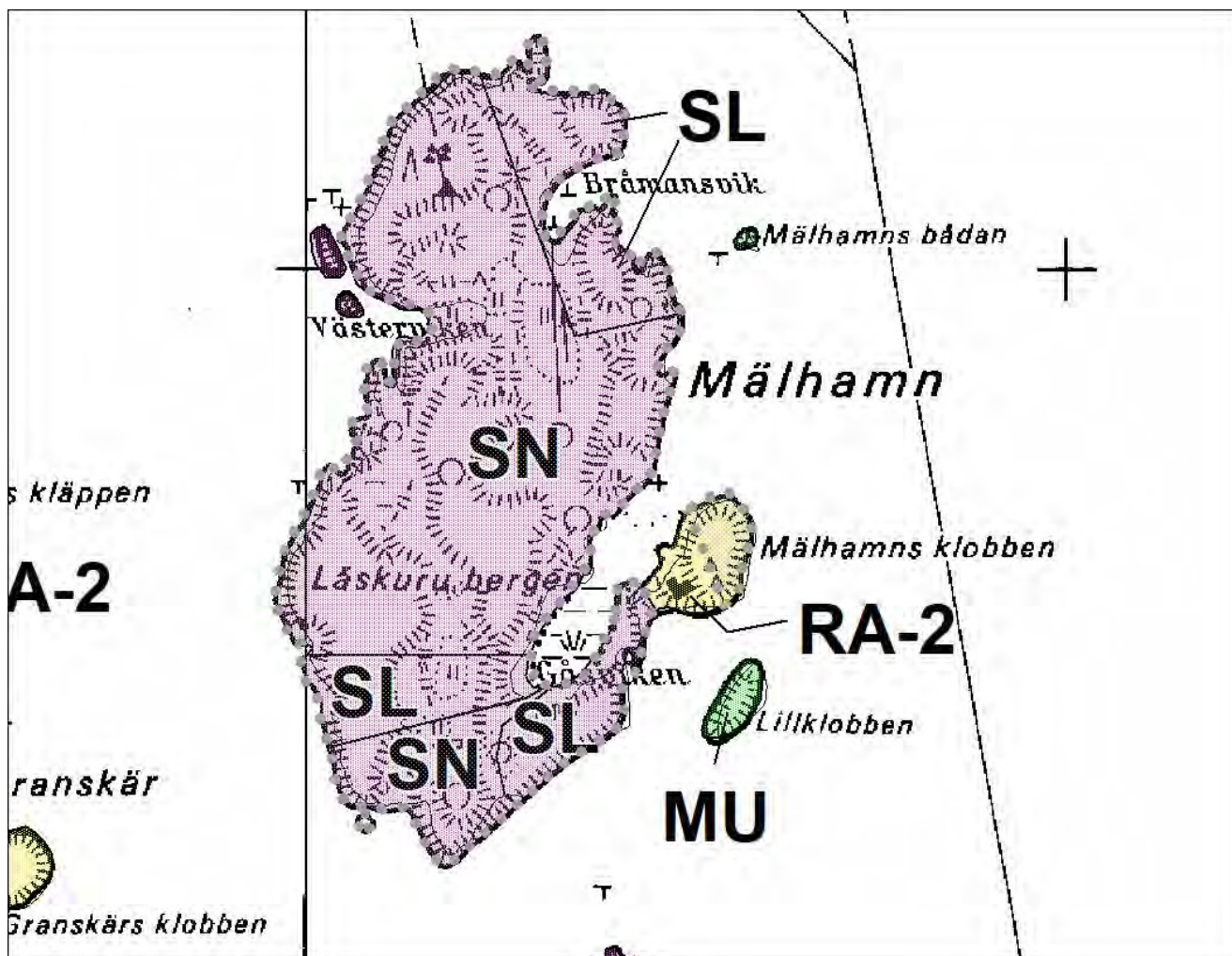
Osayleiskaavan muutosehdotus oli nähtävillä Nauvossa vuonna 2008. Muutosehdotuksessa oli Mälhamnsklöbbenin pohjoiskärkeen osoitettu yksi uusi rakennuspaikka olemassa olevan lisäksi, vaikka pohjoiskärki kuuluu Natura 2000-alueeseen.

Muistutuksessa ehdotuksesta maanomistaja esitti että toinen rakennuspaikka olisi siirrettävä Lilla Tiströnören saarelle. Perusteluna oli mm. että Mälhamnsklöbbenin pohjoiskärki on korkea, jyrkkä ja varsin avonainen kallio joka ei sovellu rakennuspaikaksi erityisesti maisemallisista ja luonnonsuojelullisista syistä. Lilla Tiströnören saarelle taas voidaan sijoittaa uusi rakennus saaren keskellä olevaan painanteeseen ilman että se näkyy avomerelle mihinkään suuntaan. Perheen toinen loma-asunto sijaitsee myös aivan lähellä Stora Tiströnörenilla ja näin muodostuisi matalan salmen (0,5 m) ympärille yhtenäinen pihapiiri, joka ei näy juurikaan merelle eikä veneväylille. Saaren luonto voidaan myös säilyttää lähes koskematta.

### Ändringsförslag av delgeneralplanen år 2008

Ett ändringsförslag till delgeneralplan var framlagt till påseende i Nagu år 2008. I ändringsförslaget hade en ny byggnadsplats förutom den redan befintliga anvisats på Mälhamnsklöbbens norra ända trots att området ingår i Natura 2000-områdena.

I sin anmärkning framförde markägaren att den andra byggnadsplatsen skulle flyttas till Lilla Tiströnören. Motiveringen är att Mälhamnsklöbbens norra udde är ett högt, brant och rätt öppet berg som inte är lämpligt som byggplats särskilt med beaktande av landskaps- och naturskyddsaspekterna. På Lilla Tiströnören kan man däremot placera en ny byggnad mitt på holmen i en däl så att byggnaden inte syns utåt havet åt något håll. Familjens andra fritidshus finns också på Stora Tiströnören och sålunda skulle kring den grunda sundet (0,5 m) bildas ett enhetligt gårdstun, som inte syns utåt mot havet eller båtaren. Också holmens naturvärden kan bevaras nästan helt intakta trots byggandet.



*Vuonna 2008 nähtävillä ollut osayleiskaavan muutosehdotus.*

*Det år 2008 framlagda förslaget till ändring av delgeneralplanen.*

## Tarkasteltavat vaihtoehdot

Tässä OAS:ssa tarkastellaan kolmea vaihtoehtoa Mälhamnsklobbenin laskennallisen rakennusoikeuden toteuttamiseksi ranta-asemakaavalla:

1. Rakennuspaikan siirtäminen ja osoittaminen Lilla Tiströnören saarelle,
2. Rakennuspaikan toteuttaminen Mälhamnsklobbenin tilalla tai
3. Vahvistetun osayleiskaavan rakennusoikeuden lunastus MRL:n 101 § nojalla.

Ranta-asemakaava laaditaan jos viranomaisneuvotteluissa päädytään kohdan 1 tai 2 mukaiseen ratkaisuun. Jos ei saada varmuutta ranta-asemakaavan hyväksymisestä, maanomistaja hakee rakennuslupaa ja jos lupaa ei myönnetä maanomistaja hakee lunastusta MRL:n 101 §:n nojalla.

## Alternativ som utreds

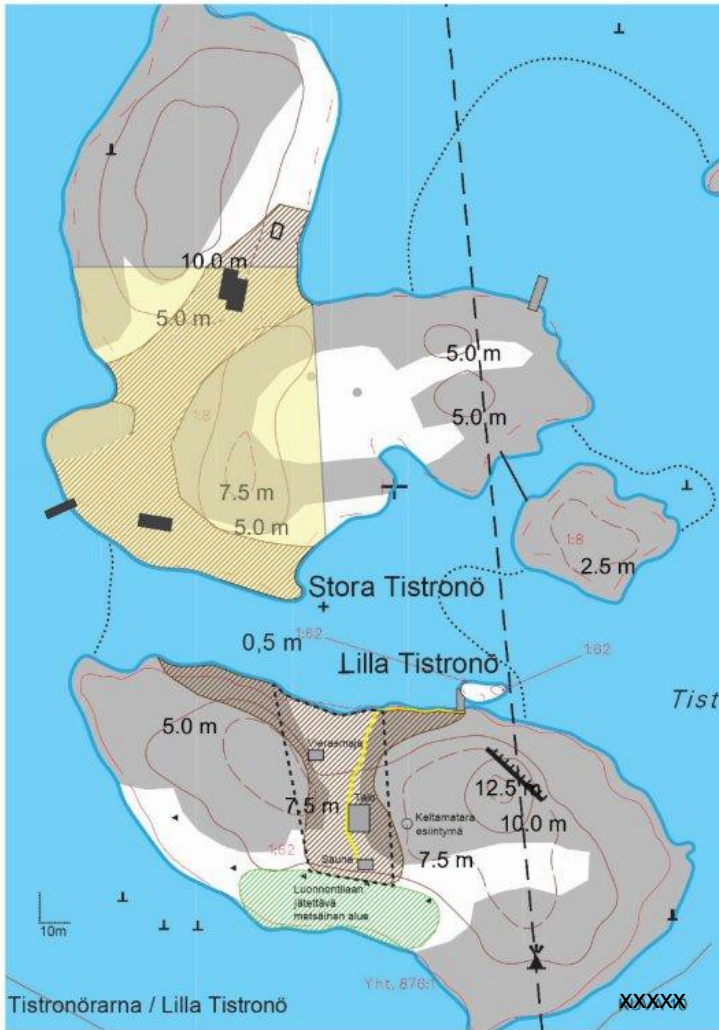
I denna PDB bedöms tre olika alternativ för genomförandet av delgeneralplanens kalkylerade byggrätt med stranddetaljplanen:

1. Flyttning av byggrätten och anvisandet av en byggnadsplats på Lilla Tiströnör,
2. Genomförandet av byggnadsplatsen på lägenheten Mälhamnsklobben eller
3. Inlösen av den i generalplanen anvisade byggrätten med stöd av MBL 101 §.

Stranddetaljplanen uppgörs om man i myndighetsförhandlingarna kommer till en lösning enligt punkt 1 eller 2. I fall ingen säkerhet kan fås om godkännandet av stranddetaljplanen så ansöker markägaren om bygglov och om lov ej beviljas söker markägaren härefter inlösen med stöd av MBL 101 §.

## Ve 1: Rakennuspaikan siirto Lilla Tiströnörenille.

## Alt 1: Flyttning av byggnadsplatsen till Lilla Tiströnören



LILLA TISTRÖNÖ  
Näkymä etelästä  
KUVIA 9

Lilla Tiströnö, näkymä etelästä  
Lilla Tiströnö, vy från söder

### Edut ja haitat:

#### Edut:

1. ei ole Natura 2000-alueita
2. on maakuntakaavan mukainen ratkaisu
3. rakentaminen saarelle ei merkittävästi heikennä alueen luontoarvoja (Faunatica 2010,2011)
4. Stora Tiströnö on rakennettu ja ollut asuttuna jo 50 v:n ajan. Sauna ja vierasmaja sijaitsevat lähellä uutta ehdotettua rakennuspaikkaa. Molemmat rakennuspaikat muodostaisivat yhdessä yhtenäisen pihapiirin.
5. rakennuspaikka notkelmassa on täysin näkymättömissä veneväyliltä ja mereltä päin.
6. jätevesien käsittelyn ym. tekniset ratkaisut helppoja toteuttaa.

#### Haitat:

1. Ennestään rakentamaton saari

### Fördelar och nackdelar:

#### Fördelar:

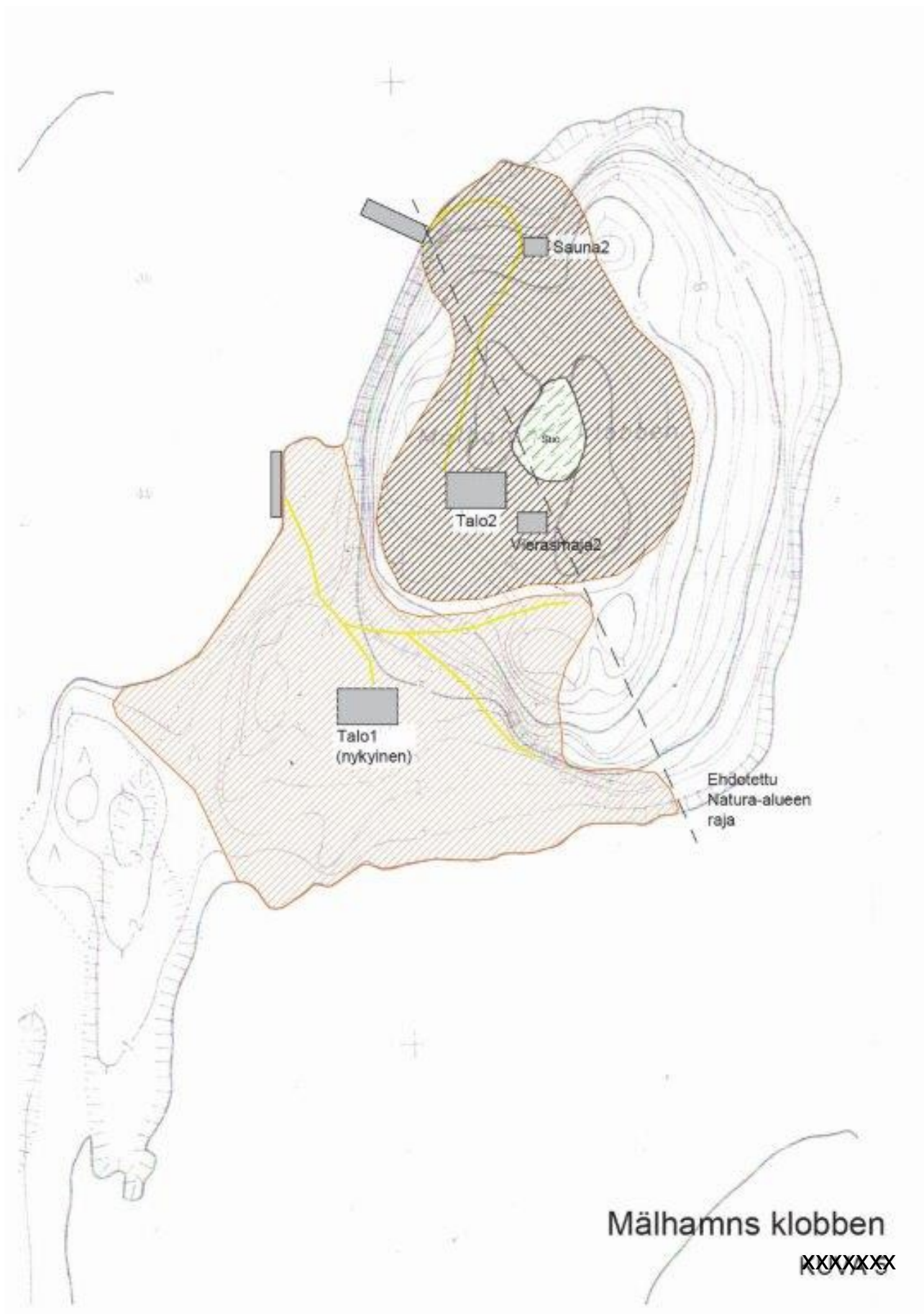
1. Ingår inte i Natura 2000-områdena,
2. lösningen är i enlighet med landskapsplanen
3. byggandet på holmen försämrar inte väsentligt områdets naturvärden (Faunatica 2010,2011),
4. Stora Tiströnö är bebodd redan i 50 år. Bastun och gäststugan ligger rätt nära mitt emot. Den nya föreslagna byggplatsen bildar således tillsammans med den nya planerade ett enhetligt gårdstun,
5. byggplatsen i däliden är helt osynlig utåt havet och från båtlederna,
6. ordnad av avlopp och andra tekniska lösningar är lätta att genomföra.

#### Nackdelar:

1. Holmen är obebyggd från tidigare.

**Ve 2 a: Uusi rakennuspaikka Mälhamns-  
klobbenin pohjoiskärjessä.**

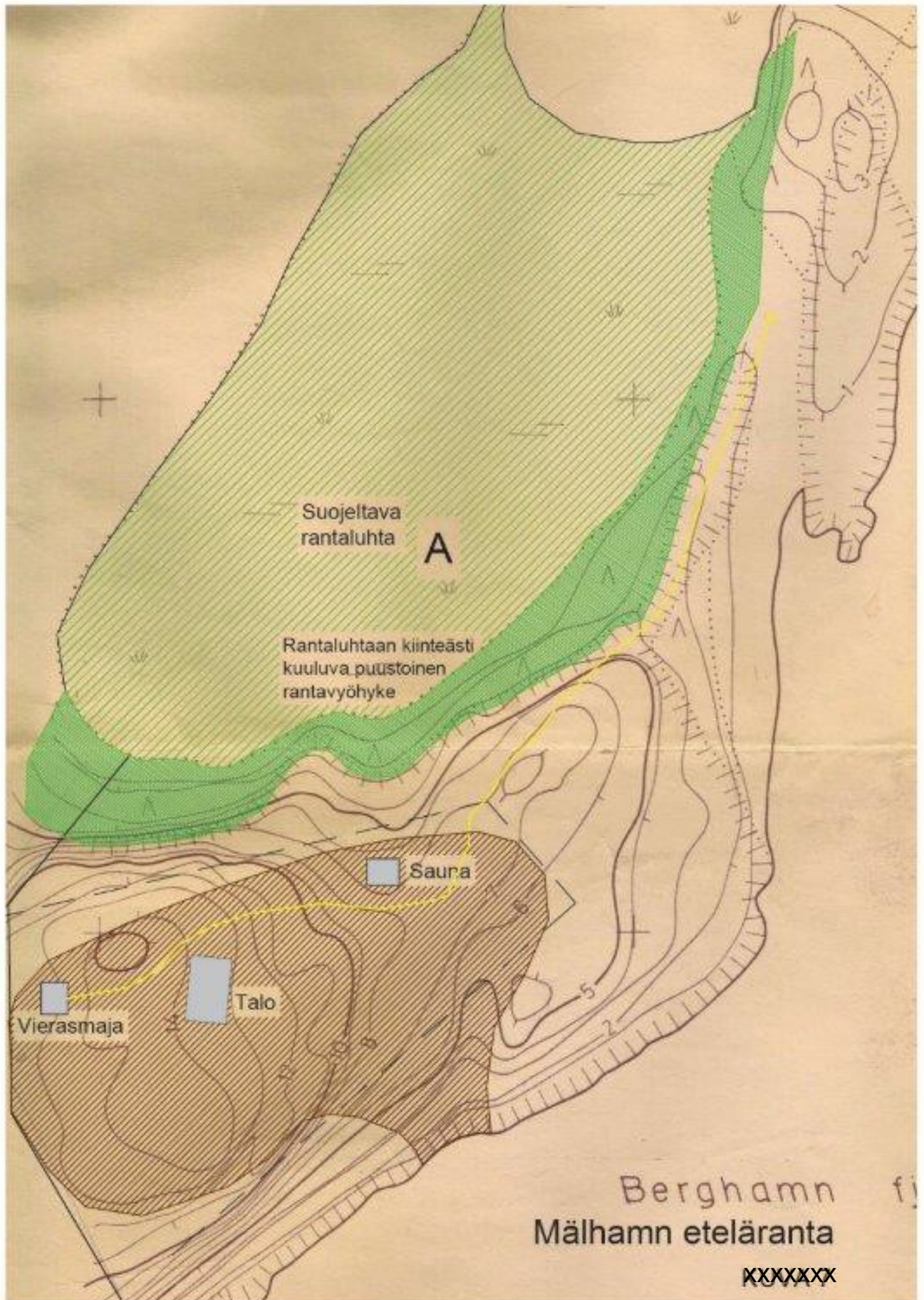
**Alt 2a: Den nya byggplatsen på norra  
ändan av Mälhamnsklobben.**





Ve 2b: Uusi rakennuspaikka Mälhamnin etelärannalla.

Alt 2b: Den nya byggplatsen på Mälhamns södra strand.





2b

Illustraatio uusien rakennusten vaikutuksesta Mälhamnin maisemaan etelästä katsottuna  
 Illustration över de nya byggnadernas inverkan på Mälhamns miljö sett från söder.

MÄLHAMN ETELÄRANTA  
 Näkymä etelään

XXXXX



2a.

Illustraatio uusien rakennusten vaikutuksesta Mälhamnsklobbenin maisemaan pohjoiselta veneväylältä katsottuna.  
 Illustration över de nya byggnadernas inverka på Mälhamnsklobbens miljön sett från norr från farleden.

MÄLHAMNS KLOBBEN  
 Näkymä pohjoiseen

**Ve 2a ja 2b: Rakennuspaikat Mälhamnsklobbenilla tai Mälhamin etelärannalla.**

**Alt 2a och 2b: Byggplatserna på Mälhamnsklobben eller på Mälhams södra strand.**



Tila Mälhamnsklobben 445-570-1-26

## Edut ja haitat

Haitat:

1. Natura 2000-aluevarauksen vastaiset (2ab)
2. metsäläkikuvio vaarantuu tai tuhoutuu (2a)
3. suojeltu rantaluhta linnustoreviireineen vaarantuu (2b),
4. maakuntakaavan vastaiset ratkaisut (2ab),
5. maisemallisesti erittäin huonot ratkaisut (2ab),
6. korkea avonainen kallio, johon on toiminnallisesti vaikeata sijoittaa rakennusoikeuteen kuuluvat rakennukset (2a),
7. jäteveden määräysten mukainen johtaminen hyvin vaikeata (2ab),
8. kulku rakennuspaikoille myös erittäin hankalaa, koska suojaista laituripaikkaa ei ole (2ab)
9. rakennuspaikka ei täytä turvallisen rakennuspaikan vaatimuksia (2a).

## För- och nackdelar

Nackdelar:

1. Strider emot Natura 2000-områdesreserveringen (2ab),
2. skogslagsobjektet riskeras eller förstörs (2a),
3. den skyddade strandsumpmarken med fågelreviren riskeras (2b),
4. båda i strid med landskapsplanen (2ab),
5. landskapsmässigt särskilt dåliga lösningar (2ab),
6. ett högt kalt berg där det är svårt att funktionellt placera de byggnader byggrätten tillåter (2a),
7. avledandet av avloppsvatten mycket svårt att ordna (2ab),
8. tillfarten till byggnadsplatserna också särskilt svår, eftersom ingen skyddad bryggplats finns (2ab),
9. byggnadsplatsen uppfyller inte säkerhetskraven på en bryggplats (2a).

## Selvitykset

Ranta-asemakaavan laadinnan yhteydessä selvitetään kaavan toteutuksen ympäristövaikutukset maankäyttö- ja rakennuslain (MRL 9 §) sekä asetuksen (MRA 1§) edellyttämällä tavalla.

### Olemassa olevat selvitykset

- Etelä-Nauvon osayleiskaava ja siihen liittyvät selvitykset. Maanmittari Öhman 1993.
- Etelä-Nauvon osayleiskaavan muutos ja siihen liittyvät selvitykset. Maanmittari Öhman 2008.
- Länsi-Turunmaan Nauvon eteläisen saariston osayleiskaavan luontoselvitys. Faunatica Oy 2010.
- Nauvon eteläisen saariston osayleiskaavan Natura-arvioinnin tarveharkinta. Faunatica Oy 2011.
- Paraisten Nauvon eteläisen saariston osayleiskaavan Natura-arviointi. Linnut. Faunatica Oy 2012.
- Paraisten Nauvon eteläisen saariston osayleiskaavan Natura-arviointi, SCI-alueiden luontot. Faunatica Oy 2013

## Vaikutusten arviointi

Asemakaavatyön aikana arvioidaan kaavan vaikutuksia MRA 1 § mukaisesti ottaen huomioon kaava-alueen vähinen laajuus.

## Osalliset

Osallisia ovat alueen maanomistajat ja asukkaat sekä kaikki ne, joiden asumiseen, työntekoon tai muihin oloihin kaava saattaa huomattavasti vaikuttaa ja ne viranomaiset tai yhteisöt, joiden toimialaa suunnittelussa käsitellään.

Kaikki joiden asumiseen, työntekoon tai muihin oloihin kaava vaikuttaa:

- kuntalaiset
- kaava-alueen ja siihen rajoittuvien maa-alueiden omistajat
- Viranomaiset:
  - Varsinais-Suomen maakuntamuseo
  - Varsinais-Suomen ELY-keskus
  - Varsinais-Suomen liitto
  - Paraisten kaupungin viranomaiset

## Utredningar

I samband med detaljplaneringen utreds miljökonsekvenserna för planens förverkligande på det sätt som markanvändnings- och bygglagen (MBL 9 §) och förordningen (MBF 1 §) förutsätter.

### Befintliga utredningar

- Delgeneralplan för södra Nagu och tillhörande utredningar. Lantmätare Öhman 1993.
- Ändring av delgeneralplan för södra Nagu och tillhörande utredningar. Lantmätare Öhman 2008
- Naturinventering för Nagu södra skärgård i Väst-Åboland. Faunatica Oy 2010.
- Behovsutredning för Natura-bedömning av delgeneralplanen för Nagu södra skärgård. Faunatica Oy 2011.
- Natura-bedömning av delgeneralplanen för Nagu södra skärgård. Fåglar. Faunatica Oy 2012.
- Natura-bedömning av Pargas delgeneralplan för Nagu södra skärgård, SCI-områdenas naturvärden. Faunatica Oy 2013.

## Konsekvensbedömning

Under detaljplanearbetet bedöms planens konsekvenser enligt MBF 1 § med beaktande av planeområdets ringa omfattning.

## Intressenter

Delaktiga är markägarna och invånarna i området samt alla de, vilkas boende, arbete eller andra omständigheter märkbart kan påverkas samt de myndigheter och samfund vilkas verksamhetsområde behandlas i planeringen.

Alla vilkas boende, arbete eller andra omständigheter påverkas av planen:

- kommuninvånarna
- planområdets och grannfastigheternas markägare
- Myndigheter:
  - Egentliga-Finlands landskapsmuseum
  - Egentliga-Finlands NMT-central
  - Egentliga-Finlands förbund
  - Pargas stads myndigheter

## Osallistumisen järjestäminen

### Viranomaisneuvottelu:

Viranomaisneuvottelu on pidetty 10.2.2020 Varsinais-Suomen ELY-keskuksessa. Viranomaisneuvottelussa todettiin, että ranta-asemakaava voidaan laatia koko tilalle Mälhamnsklobben 455-570-1-26 sekä Lilla Tiströnin saarelle siltä pohjalta, että sijoittamaton rakennuspaikka siirretään Lilla Tiströnille ja samalla Mälhamnsklobbenin tilan eteläosa osoitetaan luonnonsuojelualueeksi ja liitetään valtion omistamaan Natura 2000-alueeseen. Alueella sijaitseva saunarakennus puretaan samalla.

Kaavan valmisteluvaiheessa järjestetään yleisötilaisuus.

Asemakaavaehdotus asetetaan nähtäville MRL 65 §:n mukaisesti.

Kaupunginvaltuuston hyväksyntää koskevasta päätöksestä on mahdollisuus valittaa Helsingin hallinto-oikeuteen ja edelleen korkeimpaan hallinto-oikeuteen.

## Alustava aikataulu

### Aloitusvaihe

#### Tammi-maaliskuu 2020

- Kaavatyö kuulutetaan vireille
- Osallistumis- ja arviointisuunnitelma

### Valmisteluvaihe

#### Kevät 2020

- Perusselvitysten tarkistus
- Luonnos arvioitava
- Yleisötilaisuus
- Mahdollisuus lausuntoihin ja mielipiteisiin

### Ehdotusvaihe

#### Kesät 2020

- Käsittely rakennus- ja ympäristölautakunnassa
- käsittely kaupunginhallituksessa
- Kaavaehdotus nähtävillä 30 päivää
- Mahdollisuus lausuntoihin ja muistutuksiin

### Hyväksymisvaihe

#### Syksy 2020

- Kaupunginvaltuusto hyväksyy kaavan
- Ilmoitus kaavan hyväksymisestä
- Mahdollisuus kirjallisen valituksen tekoon
- Kuulutus kaavan voimaan tulosta

## Arrangerandet av deltagandet

### Myndighetsförhandling:

En myndighetsförhandling har hållits 10.2.2020 på Egentliga-Finlands NMT-central. Vid förhandlingen konstaterades, att stranddetaljplanen kan uppgöras för hela lägenheten Mälhamnsklobben 455-570-1-26 samt för holmen Lilla Tiströn utgående ifrån att den oplacerade byggnadsplatsen på Mälhamn flyttas till Lilla Tiströn varvid Mälhamnsklobbens södra del anvisas som naturskyddsområde och ansluts till det av staten ägda Natura 2000-området. Den på området befintliga bastu-byggnaden rivs samtidigt.

Under planens beredningsskede ordnas ett tillfälle för allmänheten.

Detaljplaneförslaget sätts till påseende i enlighet med MBL 65 §.

Det är möjligt att anföra besvär över stadsfullmäktiges beslut till Helsingfors förvaltningsdomstol och vidare till Högsta förvaltningsdomstolen.

## Preliminär tidtabell

### Inledningsfas

#### Januari- mars 2020

- Planprojektet kungörs
- Plan för deltagande och bedömning

### Beredningsfas

#### Våren 2020

- Komplettering av grundutredningar
- Planutkastet bedöms
- Publikt tillfälle
- Möjlighet till utlåtanden och åsikter

### Förslagsfas

#### Sommaren 2020

- Behandling i bygg- och miljönämnden
- Planeförslaget behandlas i stadsstyrelsen
- Planeförslaget sätt till påseende i 30 dagar
- Möjlighet till utlåtanden och anmärkningar

### Godkännandefas

#### Hösten 2020

- Stadsfullmäktige godkänner planen
- Meddelande om godkännandet av planen
- Möjlighet till skriftliga besvär
- Kungörelse av planens ikraftträdande

## Yhteystiedot

### Paraisten kaupunki

Paraisten kaupunki,  
Ympäristöosasto  
Arkkitehtikonttori  
Arkkitehti Pasi Hyvärilä  
puh. 040 4885918  
s-posti: [pasi.hyvarila@pargas.fi](mailto:pasi.hyvarila@pargas.fi)

Kaupungin kotisivut  
[www.pargas.fi](http://www.pargas.fi)

### Kaavan laativa konsultti

Oy Wixplan Ab  
DI Henrik Wickström  
puh. 050 5699 188  
s-posti: [henrik.wickstrom@sulo.fi](mailto:henrik.wickstrom@sulo.fi)

## Kontaktuppgifter

### Pargas Stad

Pargas Stad,  
Miljöavdelningen  
Arkitektkontoret  
Arkitekt Pasi Hyvärilä  
Tfn. 040 4885918  
e-postadress: [pasi.hyvarila@pargas.fi](mailto:pasi.hyvarila@pargas.fi)

Stadens webbplats  
[www.pargas.fi](http://www.pargas.fi)

### Kaavan laativa konsultti

Oy Wixplan Ab  
DI Henrik Wickström  
Tfn. 050 5699 188  
e-post: [henrik.wickstrom@sulo.fi](mailto:henrik.wickstrom@sulo.fi)