



I samma båt
samassa veneessä



Europeiska jordbruksfonden för
landsbygdsutveckling: Europa
investerar i landsbygdsområden

I samma båt – samassa veneessä rf ry:s verksamhet 2014-2020

1. Förverkligandet av strategin

Vision och
mål

I samma båt-samassa veneessä –verksamhetsgruppens strategiska vision för år 2020 är att skärgården hålls livskraftig året om (Strategin: Skärgården – aktivt välmående). Den genomgående idén för programperioden 2014 -2020 "Skärgården lever och utvecklas – med traditionerna som grund men genom att ta dagens metoder i bruk".

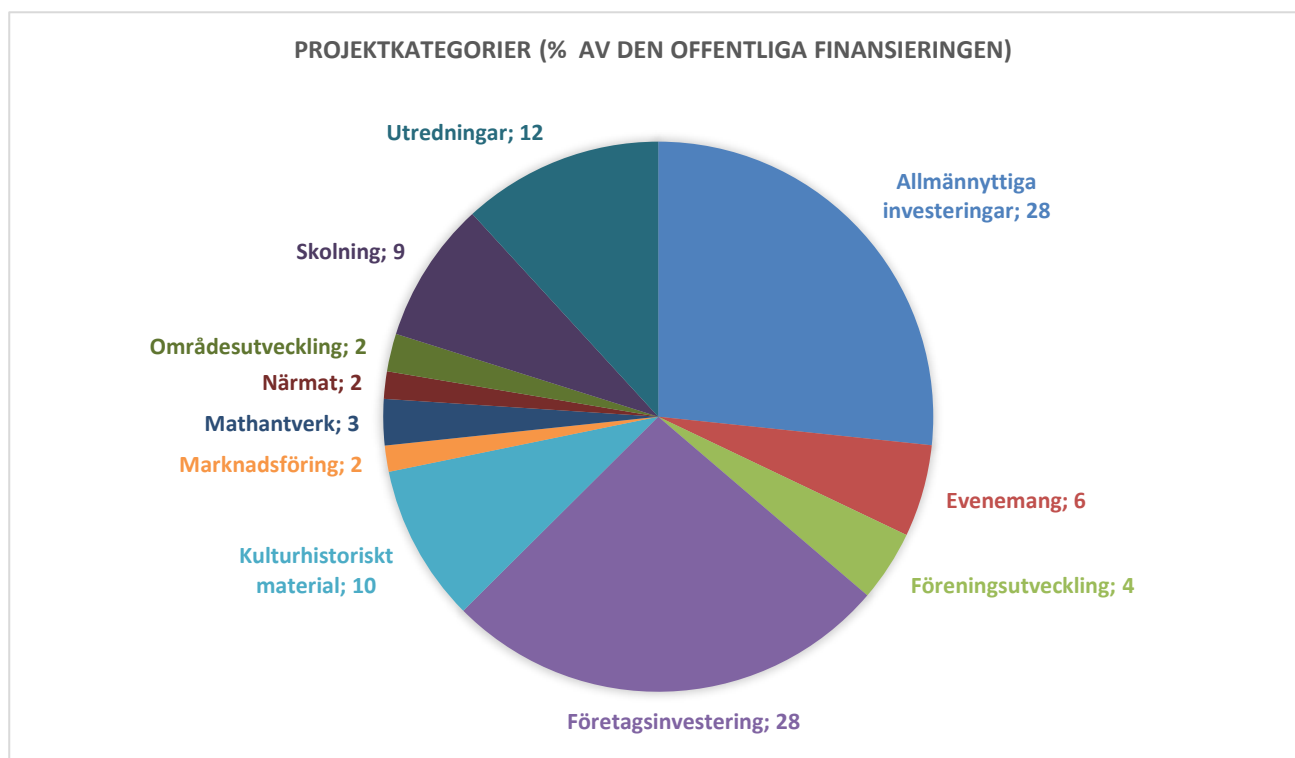
Huvudmålsättningen är att man år 2020 kan man bo och leva i skärgården året om. Det finns en anpassad infrastruktur som tillåter en modern livsstil i traditionell skärgårdsmiljö. Tjänsterna i skärgården är till nytta för såväl fast bosatta, som fritidsboende och turister. Den sociala sammanhållningen är god och skärgårdsborna arbetar tillsammans långsiktigt för en välmående skärgård både när det gäller människa och miljö. I skärgården ses tvåspråkigheten som en resurs och en konkurrensfördel.

Strategin förverkligas med både lokala och gränsöverskridande projekt (Tabell 1). Under programperioden har tyngdpunkten legat på lokala projekt, och i slutet av 2019 hade man stött lokala allmännyttiga projekt och företagens investeringar mer än planerat i strategin. Å andra sidan är de lokala projekten starkt förankrade med strategins huvudmålsättningar, att främja bosättning året om. Vi har inte velat förkasta ansökningar som har gett lokala företag och lokala föreningar och organisationer möjlighet att utvecklas. Invånarantalet är litet i våra kommuner, varje arbetsplats är således viktig. Detta har prioriterats även under programperiodens slutskede, det verkliga behovet har gått före strategienligheten ibland. Styrelsen har valt projekten noggrant, och även förkastat ansökningar, samt sänkt bidragsdelen i vissa ansökningar, så att projekten stöder målsättningarna på bästa sätt. Vi har under slutet av perioden ökat mängden regionala projekt, och även finansierat det första internationella projektet (Outdoor Leader).

Tabell 1: Strategins målsättningar och förverkligade lokala och gränsöverskridande projekt.

	Strategin (% finansiering)	Offentlig finansiering enligt strategin 2014-2020 (€)	Offentlig finansiering beviljat 2014-2019 (€)	Förverkligat (%)
Lokala allmännyttiga projekt	60	1 684 800	1 773 302	105
Lokala företagsprojekt	25	702 000	731 071	104
Lokala totalt	85	2 386 800	2 504 373	105
Regionala projekt	10	280 800	117 009	42
Internationella projekt	5	140 400	30 408	22
Gränsöverskridande projekt totalt	15	421 200	147 417	35

Vi vill stöda en mångfald av projekt för att kunna utveckla området på flera plan. Under perioden 2014-2019 har vi finansierat allmännyttiga investeringar med 28% av den offentliga finansieringen, och lika mycket företagens investeringar (Figur 1). Andra viktiga stödkategorier har varit utredningar, skolningar, material och evenemang.



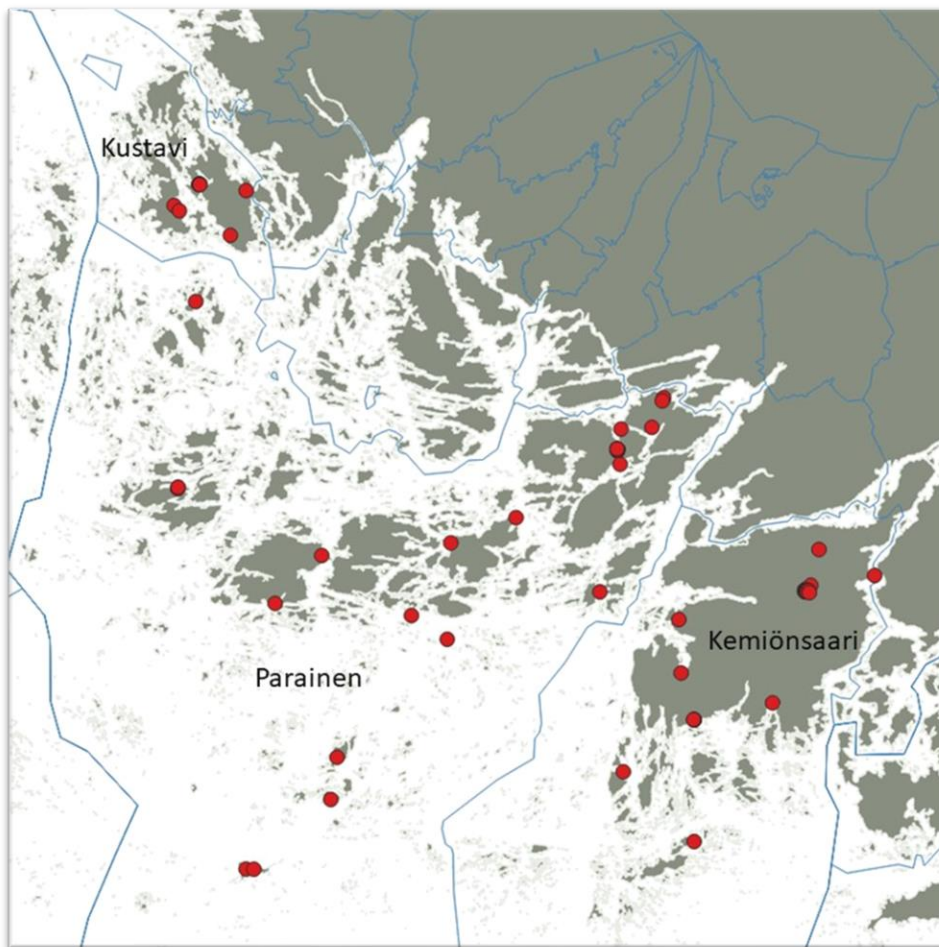
Figur 1: Projektkategorier baserat på beviljade projekt 2014-2019 (% av offentlig finansiering)

I verksamhetsområdet har befolkningsmängden minskat under programperioden i två av kommunerna (Pargas, Kimitoön) och ökat i en (Gustavs), Tabell 2. Då befolkningen åldras och de kommande årskullarna är mindre förväntas en minskning av befolkningsmängden. Gustavs har ändå visat att man genom aktiva åtgärder kan påverka befolkningsmängden (gratis dagvård, behändig lovprocess för att få sommarbostaden godkänd till året runt bostad, sänkt skatteöre), åtminstone i en liten skärgårdskommun. I framtiden är det mycket viktigt att få nya invånare till verksamhetsområdet, och Leader-gruppen vill befrämja detta genom sitt eget arbete. Tillgång till service, mångsidighet, naturvärden, boendemöjligheter, samt goda förutsättningar för företagande kan befrämja denna utveckling, och är områden där Leader-gruppen kan vara en del av utvecklingen.

Tabell 2: Områdets invånarantal 2014-2019. Källa: Statistikcentralen

	2014	2015	2016	2017	2018	2019
Pargas	15 494	15 457	15 398	15 285	15 217	15 132
Kimitoön	6 943	6 909	6 872	6 793	6 724	6 640
Gustavs	892	895	908	923	926	949

Vi anser det viktigt att Leader-gruppen har verksamhet på hela området, även i yttre skärgården (Figur 2).



Figur 2: Projekt som fått stöd av I samma båt – samassa veneessä ry under 2014-2019. Projekt som inte är knutna till en speciell plats, har placerats på kommunalhusets plats i den/de kommun/kommuner som omfattas av verksamheten (Gustavs 7 projekt, Pargas 16 projekt, Kimitoön 17 projekt).

1.1. Förverkligandet av strategin och finansierade projekt

Sammandrag av finansierade projekt och av verksamheten per strategins tyngdpunktsområde

Tabell 3: Under perioden 2014-2019 förverkligade projekt per tyngdpunktsområde. Regionala projekt har räknats med då det finansierats av I samma båt:s finansieringsram. I den offentliga finansieringen har inte inräknats kommunernas direkta finansiering som under 2014-2019 varit totalt 14 257,50€ i två projekt (ifall kommunen söker för allmännyttiga investeringar krävs även direkt finansiering från kommunen).

	€ Förverkligat 31.12.2019 offentlig finansiering	€ mål i strategin	% förverkligat av ramen 31.12.2019	% mål i strategin	Antal projekt 2014-2019
Boende och miljö service	419516	561600	16	20	12
arbete	1250345	842400	47	30	34
Social sammanhållning	99909	421200	4	15	4
	867763	982800	33	35	26
Totalt:	2637533	2808000	100	100	76

Finansierade projekt 2014-2020

Finansieringsperioden 2014-2020 kom igång först 2016 då den nationella lagstiftningen var klar och det blev möjligt att göra beslut om nya projekt (Tabell 4). Projekt förbereddes förstås redan innan dess.

Tabell 4: Finansierade projekt under 2014-2020 (fram till 22.5.2020 givna beslut från NTM-centralen). De första besluten för finansieringsperioden kunde göras först under 2016.

Projekttyp	Beslutsår	Projektnamn	Kommun	Sökande	Beviljat total	Offentligt stöd	Egen finansiering
Utvecklingsprojekt	2016	Resurseffektivitet och Kimitoöns företag	Kimitoön	Kimitoöns kommun	17 144,00	12 000,80	5 143,20
Företagsstöd	2016	Uuden tekniikan hankinta sirkustaiteellisiin esityskonseptihin	Gustavs	ArtTeatro avoin yhtiö	16 524,35	3 304,87	13 219,48
Företagsstöd	2016	Anskaffning av täckdikesspolare	Kimitoön	Fma Kristoffer Andersson	17 400,00	3 480,00	13 920,00
Utvecklingsprojekt	2016	KSB renovering	Pargas	Kärlox samfälliga byaförening rf, Kärloxin yhteinen kyläyhdistys ry	21 710,00	14 111,50	7 598,50
Utvecklingsprojekt	2016	Vårt skärgårdshav	Pargas	Finlands Öar rf, Suomen Saaret ry	34 047,20	23 833,04	10 214,16
Utvecklingsprojekt	2016	Metod & Verktyg för lättare administration -för åboländska föreningar	Pargas	Finlands Svenska Ungdomsförbund FSU rf	38 576,00	27 003,20	11 572,80
Företagsstöd	2016	BoDön merivartioseman käyttöönnotto matkailupalveluiden tuottamiseen	Pargas	Ninanto Oy	44 967,26	15 738,54	29 228,72
Företagsstöd	2016	Vartsalan Vanhan Koulun rannan rakentaminen	Gustavs	Vartsalan Vanha Koulu	45 169,00	15 809,15	29 359,85
Utvecklingsprojekt	2016	Kalkholmens ruiner	Kimitoön	Västanfjärds Byaråd rf	47 365,51	30 787,58	16 577,93
Utvecklingsprojekt	2016	Port Kirjais	Pargas	Kirjais- och Sommaröbygdens utveckling rf, Kirjais- ja Sommaröseudun kehitys ry	53 778,00	34 955,70	18 822,30
Utvecklingsprojekt	2016	Kejsarhamnens bastu i Högsåra	Kimitoön	Högsåra byalag rf	59 050,00	38 382,50	20 667,50
Utvecklingsprojekt	2016	Lux Archipelago	Pargas	Åbolands hantverk rf	62 850,00	43 995,00	18 855,00
Utvecklingsprojekt	2016	Tusen år sjöfart vid Kimitoön	Kimitoön	Pro Kimitoö-Skutan rf	78 092,00	51 164,40	21 927,60
Utvecklingsprojekt	2016	Houtskär i utveckling	Pargas	Houtskärs kulturgille rf	84 876,00	59 413,20	25 462,80
Utvecklingsprojekt	2016	Koko Gustavns kirjallisuusyhdistys -hanke	Gustavs	Gustavns kirjallisuusyhdistys ry	87 723,60	61 406,52	26 317,08
Utvecklingsprojekt	2016	Skärgårdshjälpen	Pargas	Finlands Röda Kors Åbolands distrikt	92 298,00	69 223,50	23 074,50
Utvecklingsprojekt	2016	Pro Gräsroten - föreningsakuten på Kimitoön	Kimitoön	Kimitoöns kommun	99 800,00	69 860,00	29 940,00
Utvecklingsprojekt	2016	Kustens mat i Åboland	Kimitoön	Kimitoöns kommun	103 414,00	72 389,80	31 024,20
Företagsstöd	2016	Venesäilytyskatosten rakentaminen	Pargas	Oy Korpo Marin Service Ab	114 342,00	40 019,70	74 322,30
Utvecklingsprojekt	2016	Levande historia i skärgårdsmuseer	Pargas	Syd kustens landskapsförbund rf	141 909,20	70 954,60	70 954,60
Utvecklingsprojekt	2016	Turunmaa - Yhteinen kulttuuriympäristö	Pargas	Turun kaupunki	176 922,48	123 845,74	53 076,74
Företagsstöd	2016	Projektplan för en ny produktionshall och utveckling av Bornemanns musteris verksamhet	Pargas	Bornemannsusteri/Bornemannin mehustamo	196 114,46	68 640,06	127 474,40
Företagsstöd	2016	Stall Westankär	Kimitoön	Fors Anne-Caroline Johanna	693 123,00	138 624,60	554 498,40
Utvecklingsprojekt	2017	Expedition Skärgårdshavet - investering	Pargas	Finlands Öar rf, Suomen Saaret ry	12 000,00	7 800,00	4 200,00
Utvecklingsprojekt	2017	Kiven sisässä 50 vuotta - Gyltön linnake	Pargas	Turun Rannikkotyöstörykmentin Perinneyhdistys ry	12 983,00	11 684,70	1 298,30
Utvecklingsprojekt	2017	Skyttesimulator	Pargas	Houtskärs Jakt- och skytteförening rf	13 600,00	8 840,00	4 760,00
Utvecklingsprojekt	2017	Paraisten polut - Pargas stigar	Pargas	Pargas stad	14 624,40	13 161,96	1 462,44
Utvecklingsprojekt	2017	NatuRen	Pargas	Pargas 4H rf	17 190,06	12 033,04	5 157,02
Företagsstöd	2017	Imupainevaunu koukkulavalla	Gustavs	Kaivonporaus Stenman Ky	21 500,00	7 525,00	13 975,00
Utvecklingsprojekt	2017	Rantamakasiinin alueen kehittäminen 2017-2018	Kimitoön	Strömma-Dahlby Kyläyhdistys ry, Strömma-Dahlby Byaförening rf	37 554,00	24 410,10	13 143,90
Utvecklingsprojekt	2017	Expedition Skärgårdshavet - utveckling	Pargas	Finlands Öar rf, Suomen Saaret ry	58 972,00	41 280,40	17 691,60
Utvecklingsprojekt	2017	Besöksbrygga i Nötö byhamn	Pargas	Nötö Hembygdsförening rf	62 000,00	40 300,00	21 700,00
Företagsstöd	2017	Panimo laajennus	Kimitoön	Kimito Brewing AB	75 015,00	15 003,00	60 012,00
Företagsstöd	2017	Ruoppaus1	Gustavs	Peterzén's Oy	83 270,00	16 654,00	66 616,00
Utvecklingsprojekt	2017	Äppöppa - förbättring av friluft- och rekreationsmöjligheterna i Dalsbruk	Kimitoön	Kimitoöns kommun	124 450,00	93 337,50	31 112,50
Utvecklingsprojekt	2017	Projekt "Klubbrummet"	Pargas	Pensionärsbostadsföreningen i Houtskär r.f.	178 897,00	80 503,65	98 393,35
Företagsstöd	2017	Nagu distillery	Pargas	Oy Nagu Distillery Ab	314 170,22	109 959,58	204 210,64
Företagsstöd	2017	Porten 2018	Pargas	Pargas Port Ab	335 256,00	117 339,60	217 916,40
Företagsstöd	2018	Jumon Juustolan laitehankinnat	Pargas	Erkas Gården Oy	9 900,00	3 465,00	6 435,00
Utvecklingsprojekt	2018	Hitis lever - utveckling av Hitis byainfo	Kimitoön	Hitis kyrkoby byaförening rf	10 202,72	9 182,45	1 020,27
Utvecklingsprojekt	2018	Gustavns luonto- ja kulttuuripolku	Gustavs	Selkämeren kansallispuiston ystävät ry	11 649,00	10 373,43	1 275,57
Företagsstöd	2018	Investointituki luontomatka- ja palveluiden rakennusten saneeraustoiminnan käynnistämiseksi.	Kimitoön	NaturEffect Oy	14 601,48	2 920,30	11 681,18
Utvecklingsprojekt	2018	Norbyholmen - Malmin mansikkapaikka/Malmens smultronställe	Pargas	Pargas stad	14 908,00	13 417,20	1 490,80
Utvecklingsprojekt	2018	Bindling i skärgården - ett kartläggningssprojekt	Pargas	Finska Hushållningsällskapet rf	14 990,92	13 491,83	1 499,09
Utvecklingsprojekt	2018	Koirapuisto	Gustavs	Saariston koirakamut ry	18 125,00	13 593,75	4 531,25
Företagsstöd	2018	Lasihyti	Gustavs	Paratiisipaja Ky	35 631,00	7 126,20	28 504,80
Utvecklingsprojekt	2018	SaaristoSepti	Pargas	Pida Saaristo Siistinä - Häll Skärgården Ren ry;Häll Skärgården Ren - Pida Saaristo Siistinä rf	40 000,00	26 000,00	14 000,00
Utvecklingsprojekt	2018	Dalsbruks stigar	Kimitoön	Kimitoöns kommun	62 162,00	43 513,40	18 648,60
Företagsstöd	2018	Köpmans Investointihanke	Pargas	Raiku Oy	63 908,00	22 367,80	41 540,20
Utvecklingsprojekt	2018	Socioekonomisk utredning för fast vägförbindelse mellan Pargas och Nagu	Pargas	Stiftelsen för projektforskning sr	74 290,00	52 003,00	22 287,00
Utvecklingsprojekt	2018	Skärgårdshistoria med många sinnen	Pargas	Syd kustens landskapsförbund rf	119 999,92	83 999,94	35 999,98
Utvecklingsprojekt	2018	Monitoimirakennus	Pargas	KIRJALA JAKTFÖRENING R.F.	137 267,00	89 223,55	48 043,45
Företagsstöd	2018	Uthyrningsstugor på ön Brännskär	Pargas	Living Archipelago AB	250 439,70	50 087,94	200 351,76
Utvecklingsprojekt	2019	Utställning om brandväsendets historia i Pargas branddepå	Pargas	Pargas Hembygdsförening r.f.	13 125,00	9 187,50	3 937,50
Utvecklingsprojekt	2019	Tjuven - Tjuvholmens utveckling	Pargas	Pargas Port Rotaryklubb rf	14 925,00	9 701,25	5 223,75
Utvecklingsprojekt	2019	Mera liv till investeringar - föreningsutveckling efter genomförda projekt	Pargas	I samma båt - samassa veneessä ry;I samma båt - samassa veneessä rf	15 894,88	11 126,42	4 768,46
Företagsstöd	2019	Cafe Simpupp torikahvila	Pargas	Toiminimi Anne-Marie Taina	17 157,00	6 004,95	11 152,05
Utvecklingsprojekt	2019	Bystränder i Kimitoön - Kyläranat Kemionsaarella	Kimitoön	Finska Hushållningsällskapet rf	24 000,01	16 800,01	7 200,00
Utvecklingsprojekt	2019	Fiskaren och fisken	Pargas	Pargas stad	28 438,00	19 906,60	8 531,40
Utvecklingsprojekt	2019	Outdoor Leader-Nya vyer, en kartläggning av potentiella rastplatser samt utveckling och underhåll av befintliga vandringsleder genom internationellt samarbete	Pargas	I samma båt - samassa veneessä ry;I samma båt - samassa veneessä rf	33 786,32	30 407,69	3 378,63
Utvecklingsprojekt	2019	Biosfär 2030	Pargas	Pargas stad	35 917,60	25 142,32	10 775,28
Företagsstöd	2019	Båtansaffning	Pargas	Houtskärs El Ab	37 096,77	12 983,87	24 112,90
Utvecklingsprojekt	2019	Kotiseutukompassi -työkalu kestävään paikalliskehittämiseen	Pargas	Varsinais-Suomen Kylät ry, Egentliga Finlands Byar rf	45 498,88	31 849,22	13 649,66
Utvecklingsprojekt	2019	Järviru'oon poisto Saaristomereltä	Pargas	Turun ammattikorkeakoulu Oy	50 000,00	35 000,00	15 000,00
Utvecklingsprojekt	2019	Närmat i samarbete - Lähiuokaa yhteistyössä	Kimitoön	Kimitoöns kommun	54 588,00	32 752,80	21 835,20
Utvecklingsprojekt	2019	Branddepån i Pargas rustas upp	Pargas	Pargas Hembygdsförening r.f.	61 724,20	40 120,73	21 603,47
Utvecklingsprojekt	2019	Utbyte av oljeverme till jordvärme	Kimitoön	Dragsfjärds Ungdomsförening r.f.	77 290,00	50 238,50	27 051,50
Företagsstöd	2019	Jurmo Inn rakennus	Pargas	Jurmo Inn	134 272,48	46 995,37	87 277,11
Företagsstöd	2019	Saaristo Siideri, siiderituotannon ja majoitustoiminnan aloitus	Gustavs	Saaristo Siideri Oy	70 100,00	14 020,00	56 080,00
Utvecklingsprojekt	2020	Dynamo Sydväst	Kimitoön	Nordisk Samorganisation för Ungdomsarbete rf	30 639,05	21 447,33	9 191,72
Utvecklingsprojekt	2020	Pargas-Nagu fast vägförbindelse - analys av potential för fastighetsutveckling	Pargas	Stiftelsen för projektforskning sr	32 901,20	23 030,84	9 870,36
Utvecklingsprojekt	2020	Till Rosala sjöledes	Kimitoön	Rosala-Böle bryggförening rf	60 008,00	39 005,20	21 002,80

I tabell 4 presenteras finansierade projekt under perioden 2014-2020 som har godkänts av NTM-centralen fram till 22.5.2020. Allmännyttiga utvecklingsprojekt finansieras enligt i samma båt:s finansieringsprinciper oftast med 70% stöd. Allmännyttiga investeringar finansieras med 65%, och företagens investeringar med 20% om det finns fast vägförbindelse. Skärgårdens företagsprojekt kan finansieras med 35% stöd. Märk att flera allmännyttiga utvecklingsprojekt riktar sig till flera kommuner, dvs tabellens kommuninfo berättar inte nödvändigtvis om var projektet har genomförts i helhet. För varje projekt hittas en offentlig beskrivning på i samma båt:s hemsidor, eller i Livsmedelsverkets projektregister där även andra Leadergruppers- och NTM- centralers projekt finns:

https://tietopalvelu.ruokavirasto.fi/QvAJAZfc/opendoc.htm?document=Published/raportointi.qvw&Sheet=SH_HR_FI&anonymous=true

Genom att välja i samma båt – samassa veneessä rf ry under rubriken Leader så hittar man alla projekt som har fått positivt finansieringsbeslut.

1.2. Effekten av de finansierade projekten

Strategins målgrupp är fast bosatta, fritidsboende och turister (se Vision och målsättning). Största delen av de allmännyttiga utvecklingsprojekten gynnar alla målgrupper. Av företagen som fått stöd, producerar de flesta service för alla målgrupper i området. I tabell 5 presenteras ett sammandrag av några viktiga indikatorer från redan avslutade projekt 2014-2019 (företags- och utvecklingsprojekt).

Indikator	Antal förverkligade	Antal projekt
Gjorda och uppdaterade utredningar	52	20
Mängden invånare som drar nytta av de förverkligade projekten	137 012	29
Bygda, renoverade, utrustade byggnader och konstruktioner	14	8
Nya arbetsplatser	5,5	4
Talkotimmar	9617	16

Tabell 5: Förverkligat resultat för fem indikatorer för åren 2014-2019 avslutade projekt (från Hyrrä 6.3.2020, avgränsat till 31.12.2019).

Några företag har satsat på närproducerade mat och drycker, vilket gynnar både lokalbefolkning och besökare. Andra företag har bidragit till områdets sociala sammanhållning (t.ex. teaterverksamhet, stall). Service som hänger ihop med boendet har stötts t.ex. i form av arbetsbåt för ett utskärsföretag i Houtskär, och brunnstömning i Gustavs. Företag har också satsat på turismnäring och restaurangverksamhet, t.ex. Bodö gästhamn i Skärgårdshavet. Bodö valdes till årets gästhamn 2019 av Suomen purjehdus ja veneily ry.

I de allmännyttiga projekten har man bl.a. finansierat projekt som berör kommunikation (byabryggor, brouredning), samt byggandet av klubbhus, bastu, hundpark, scen, magasin. Naturen är viktig i alla kommuner, och utveckling av friluftsområden har finansierats i alla kommuner. Nya naturstigar har finansierats i Gustavs, Pargas och på Kimitoön, och naturen har varit i fokus även i flera utvecklingsprojekt. Bl.a. har projekt som utvecklat material om Östersjön och skärgårdskultur till barn- och unga, fått finansiering (*Expedition Skärgårdshavet*). Även projekt kopplat till historia och kultur, t.ex. utställningar och ljusfestival har fått finansiering. Ett intressant projekt har varit utredningen om biodling i skärgården (*Biodling i skärgården*), och andra projekt kopplat till lokalproducerad småskalig matproduktion (*Kustens mat i Åboland*).

2. Leader-gruppens roll i områdesutvecklingen

Leadergruppens roll och betydelse för utvecklingen i området

I samma båt:s område är i sin helhet skärgårdsområde, som geografiskt är ett utmanande område. I samma båt har en viktig roll id et att man vill utveckla området jämlikt, så att även befolkningen i landsbygdsområdena kan erbjuda service och evenemang, som i många fall är koncentrerade till stadskärnor. Vi erbjuder personlig service, på ett jämlikt sätt, oberoende av var i området man bor. Projektkartan (Figur 2), visar att vi lyckats ganska bra. Det finansieras projekt i alla kommuner, även i de yttre skärgårdsområdena. Vi kan inte alltid hjälpa alla med finansiering, men vi kan oftast ge

rådgivning och ge information om andra finansieringskällor. Vi använder oss mycket av distansrådgivning, men vi besöker även projekten på plats vid behov. Kunderna ger ofta bra respons just på denna personliga rådgivning på gräsrotsnivå. Vi är en bra mellanhand gentemot NTM-centralen, som vi samarbetar aktivt med. Alla slutliga finansieringsbeslut görs av NTM-centralerna.

Eftersom kommunerna i I samma båt är små, har styrelsemedlemmarna många lokala nätverk som är till nytta i gruppens verksamhet. I projektbehandlingen är det till stor nytta med lokalkännedom, och via styrelsens medlemmar förmedlas gruppens verksamhet även till de enskilda områdena. Vi har haft många nya sökanden och i framtiden strävar vi efter att ytterligare öka aktiveringen, så att nya sökanden hittar vår verksamhet och finansieringsmöjligheterna via Leader. Vi deltar alla aktivt i allmänna funktioner och verksamhet som berör landsbygdsfrågor, och nätverk. Det hör ofta till en skärgårdsbos/landsbygdsbos särprägel. Gruppen kan även nationellt befrämja skärgårdens dragningskraft, genom positiv kommunikation i olika media.

År 2018 gjorde gruppen en utvärdering som skickades till projekt och samarbetsparter. I den frågades bl.a. vad för nytta området har av I samma båt:s verksamhet, och tre saker lyftes fram speciellt: samarbetet har ökat, aktiviteten i området har ökat och områdets dragningskraft har ökat.

Beskrivning av I samma båt:s roll i nätverken i området

Enligt strategin är vår målgrupp de fast bosatta, fritidsboende (deltidsboende i fortsättningen, boendeformen har utvecklats sedan strategin skrevs) och turister. Vår roll som områdesutvecklare kan granskas t.ex. genom att identifiera målgruppernas behov som vi kan påverka (Diagram 1). I tillägg granskar vi vilka nätverk vi har som berör målgruppernas behov (Tabell 6). Denna analys fortsätter vi med i framtiden, så detta är ingen heltäckande beskrivning, utan en startpunkt för att utveckla nätverksarbetet.

Diagram 1: Målgruppernas behov (som berör I samma båt:s verksamhet)

Fast bosatt invånare	Deltidsboende	Turist
<ul style="list-style-type: none"> • boende • arbetsplats/företag • matservice • övrig service kopplat till boendet • progra/hobbyverksamhet • trafikförbindelser • naturvärden • kultur 	<ul style="list-style-type: none"> • boende/övernattning • matservice • program/hobbyverksamhet • trafikförbindelser • naturvärden • kultur 	<ul style="list-style-type: none"> • övernattning • matservice • program • trafikförbindelser • naturvärden • kultur

Tabell 2: Fast bosatta, deltidboendes och turisternas behov, samt serviceproducenter, nätverk och I samma båt:s nätverk.

Behov	Producent	Viktigt nätverk	I samma båts nätverk 2020
Boende	Förutom privatmarknad även föreningar, stiftelser och kommunerna	Stiftelserna, föreningar med bostäder, kommunerna, forskningsinstitut, ministerierna, skärgårdsdelegationen	Vi har finansierat utvecklingsprojekt kopplat till boende, vi har samarbete med Åbolands skärgårdsstiftelse, som har stött projekt som främjar året runt boende i skärgården. I I samma båt:s styrelse finns beslutsfattare från alla kommuner, samt en som även är styrelsemedlem i Skärgårdsdelegationen.
Övernattning	Privatföretagare	Lokala företagarföreningar	Verksamhetsledaren utvecklar samarbete med lokala företagarföreningar. I I samma båt:s styrelse finns företagsrådgivare från både Pargas och Kimitön.
Arbetsplats/företag	Företagaren själv samt övriga företag	Lokala företagsnätverk, Skärgårdshavets biosfärområde, Forststyrelsen (naturföretagare), forskningsinstitut, ministerierna	Verksamhetsledaren utvecklar samarbete med lokala företagarföreningar. I I samma båt:s styrelse finns företagsrådgivare från både Pargas och Kimitön. Biosfärområdets koordinator även med i I samma båt:s styrelse. Bra nätverk till nationalparksärenden (naturskydd, områdesanvändning, turism. Fiskeriaktivatorns nätverk.
Matservice	Privata företag	Närmatsnätverk, mathantverksföreningen, lokala företagarnätverk, Braheas närmatsprojekt	Närmatsproducenter med i I sammam båt:s styrelse, även mathantverksföreningens styrelsemedlem. Nationella koordineringsnätverk viktiga. I samma båt:s egna medlemmar. Fiskeriaktivatorns nätverk.

Övrig service kopplat till boende	Privata företag, kommunerna	Lokala företagarnätverk, kommunerna	Verksamhetsledaren utvecklar samarbete med lokala företagarföreningar. I samma båt:s styrelse finns företagsrådgivare från både Pargas och Kimitöen. Nära samarbete med kommunernas utvecklingsavdelningar.
Program/hobbyverksamhet	Föreningar, företag, kommunerna	Föreningsnätverk, företagarnätverk	Styrelsemedlemmarnas egna föreningsnätverk, föreningsnätverk via I samma båt:s projektverksamhet, I samma båt:s medlemmar
Trafikförbindelser	Föreningar, företag, kommunerna, staten	Föreningar med byabryggor, företag som producerar t.ex. cykelturismverksamhet, forskningsinstitut som utreder förbindelser	Parter som kommit via projekt, t.ex. brotredning. Kontakter till byaföreningar via projekt, och flera styrelsemedlemmar är med i byaföreningar på sin hemort.
Naturvärden	Föreningar, företag, kommuner, staten	Naturföreningar, byaföreningar, fiskeri- och jaktföreningar, kommunernas planerings-, miljö-, och fritidsverksamhet, Forststyrelsen, privata markägare	Styrelsemedlemmarnas egna nätverk, fiskeriaktivatorns nätverk, kontakt till Forststyrelsen och forskningsinstitut. Verksamhetsledaren och fiskeriaktivatorns har bra kontakter till Forststyrelsen, forskningssinstitut och universitet via deras egen forskningsbakgrund och arbetserfarenhet.
Kultur	Föreningar, företag, kommunerna	Kommunernas kulturavdelning, föreningar, övriga kulturproducenter på områdetfinansiärer t.ex. Svenska kulturfonden, Sydkustens landskapsförbund	Styrelsemedlemmarnas egna föreningsnätverk, och nätverk genom föreningens projektarbete. Föreningens egna medlemmar.

3. Föreningen och dess resurser

Medlemmar

I samma båt – samassa veneessä rf. ry. –föreningen har on 56 betalande medlemmar, 13 män, 12 kvinnor, och 31 organisationer. Medlemsavgiften är 10€ per år.

Styrelsen 2020

Leader föreningarnas styrelse måste uppfylla trepartsprincipen, dvs att 1/3 av medlemmarna representerar den offentliga sektorn, 1/3 organisationerna och 1/3 områdets invånare. Styrelsens sammansättning 2020:

Ordinarie medlemmar		Suppleanter	
Offentliga sektorn			
John Forsman	Pargas	Sami Jalonen	Gustavs
Katja Bonnevier	Pargas	Nina Söderlund	Pargas
Kalevi Kallonen, ordf.	Kimitöen	Mats Nurmio	Kimitöen
Organisationerna			
Max Andersson	Kimitöen (Västanfjärd)	Solveig Friberg	Kimitöen
Alex Sihvonen	Pargas	Annastina Sarlin	Pargas (Nagu)
Henrik Andersin	Gustavs	Tapio Kordelin	Gustavs
Privatpersonerna			
Christine Smeds	Pargas (Nagu)	Jessica Ljungman	Pargas
Tom Lindqvist	Pargas (Iniö)	Tapani Heinonen	Pargas (Iniö)
Fredrik Laurén	Kimitöen	Marika Wuorio-Andersson	Kimitöen

Personal

Som verksamhetsledare fungerar Minna Boström, som anställdes som Emil Oljemarks efterträdare under våren 2019. Hanna Hermansson fungerar som projektrådgivare och Maria Saarinen som fiskeriaktivator. Personalen är fastanställd på heltid. Föreningen har även en deltidsanställd projektarbetare Sara Söderlund som är anställd till slutet av år 2020 (20%). I tillägg finns en timanställd städerska.

Finansieringsläget

Uppföljningen av finansieringen är noggrann under hela programperioden, eftersom verksamhetspengen är begränsad (i verksamhetspengen ingår personal, kansli och styrelsekostnader). Föreningen fick en del till verksamhetspeng i den andra ramgranskningen, och enligt nuvarande beräkningar räcker finansieringen till 03/2022. Verksamheten kan lite förlängas med egna projekt, som det gjorts beslut om under våren 2020, men som ännu väntar på beslut från NTM-centralen. Jord- och skogsbruksministeriet har informerat om att det sannolikt blir ett eller två övergångsår mellan finansieringsperioderna. Det betyder att vi eventuellt kan ta i bruk nya periodens pengar, men med gammal lagstiftning, redan under 2021. I materialbanken på föreningens hemsidor finns bokslutshandlingarna från 2019.

Pargas 22.5.2020

Minna Boström, verksamhetsledare