



I samma båt
samassa veneessä



Euroopan maaseudun
kehittämisen maatalousrahasto:
Eurooppa investoi maaseutualueisiin

I samma båt – samassa veneessä rf ry:n toiminta 2014-2020

1. Strategian toteuttaminen

Visio ja
tavoitteet

I samma båt-samassa veneessä –toimintaryhmän strateginen visio vuodelle 2020 on saariston elinvoimaisuuden ylläpitäminen ympärivuotisesti (Strategia: Saaristo – aktiivista hyvinvointia). Johtoajatuksena ohjelmakaudella 2014 -2020 on ”Saaristo elää ja kehittyy – perinteisiin luottaen mutta ajassa eläen”.

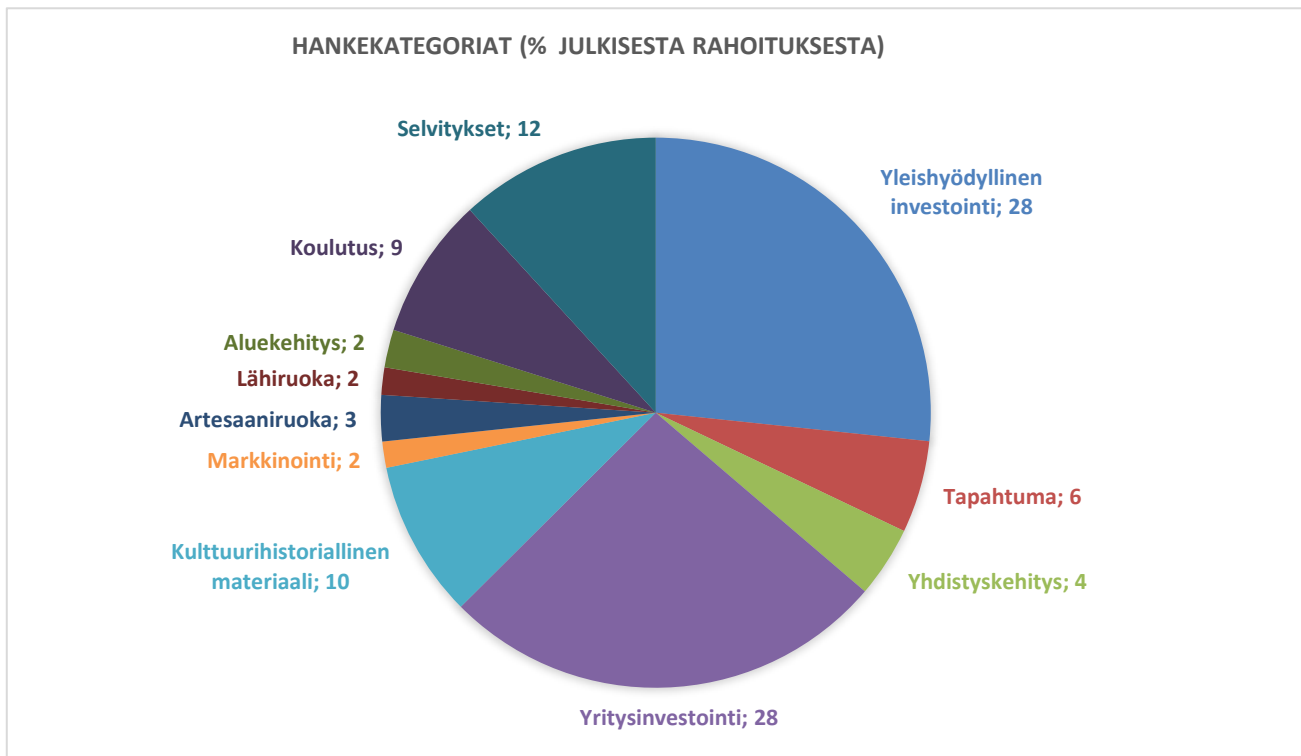
Päätavoitteeksi on asetettu, että vuonna 2020 saaristossa voi asua ja toimia ympäri vuoden. Saaristossa on sopiva infrastruktuuri, joka mahdollistaa modernin elintavan perinteisessä saaristomaisemassa. Saariston palvelut ovat hyödyksi niin vakituksille asukkaille, kuin myös vapaa-ajan asukkaille ja matkailijoille. Yhteisöllisyys, ja sen tunne, on vahva ja saaristolaiset tekevät yhdessä pitkäjänteistä työtä hyvinvoivan saariston eteen. Hyvinvoinnilla tarkoitetaan sekä ihmisiä että ympäristöä. Saaristossa kaksikielisyys nähdään voimavarana ja kilpailuetuna.

Strategiaa toteutetaan sekä paikallisilla että alueiden välisillä hankkeilla (Taulukko 1). Ohjelmakauden aikana paikalliset hankkeet ovat olleet toteuman kärjessä, ja vuoden 2019 loppuun mennessä paikallisia yleishyödyllisiä, ja yrityshankkeita on toteutettu enemmän kuin strategiassa oli suunniteltu. Toisaalta paikalliset hankkeet ovat tiiviissä yhteydessä strategian päätavoitteisiin, elinvoimaisesta ympärivuotisesti asutusta saaristosta. Emme ole halunneet hylätä hyviä hakemuksia, jotka ovat antaneet paikallisille yrityksille, ja paikallisille yhteisöille mahdollisuuden kehittyä. Alueemme kunnissa on pieni väkiluku, ja jokainen työpaikka on tärkeä. Olemme ottaneet sen ohjenuoraksi myös näin kauden loppupuolella, oikea tarve on välillä mennyt strategianmukaisuuden edelle. Hallitus on myös valinnut hankkeet tarkasti, ja myös hylänneet hakemuksia, sekä vähentäneet rahoitusosuutta joissakin hakemuksissa, jotta valitut hankkeet tukisivat tavoitteita mahdollisimman hyvin. Olemme loppukauden aikana lisänneet alueiden välisiä hankkeita, ja myös rahoittaneet ensimmäisen kansainvälisen hankkeemme (Outdoor Leader).

Taulukko 1: Strategian tavoitteet ja toteuma paikallisten ja rajat ylittävien hankkeiden kohdalla.

	Strategia (% rahoituksesta)	Strategian mukainen Julkinen rahoitus 2015-2020 (€)	Julkinen rahoitus puollettu 2014-2019 (€)	Toteuma (%)
Paikallisia yleishyödyllisiä hankkeita	60	1 684 800	1 773 302	105
Paikallisia yrityshankkeita	25	702 000	731 071	104
Paikallisia yhteensä	85	2 386 800	2 504 373	105
Alueiden välisiä hankkeita	10	280 800	117 009	42
Kansainvälisiä hankkeita	5	140 400	30 408	22
Rajat ylittäviä hankkeita yhteensä	15	421 200	147 417	35

Haluamme tukea monipuolisesti eri hankkeita, jotta pystymme kehittämään aluetta monella tasolla. Olemme vuosien 2014-2019 aikana tukeneet yleishyödyllisiä investointeja 28% julkisesta rahoituksesta, ja yhtä paljon yritysten investointeja (Kuva 1). Muita tärkeitä tukikohteita ovat selvitykset, koulutukset, materiaalit ja tapahtumat.



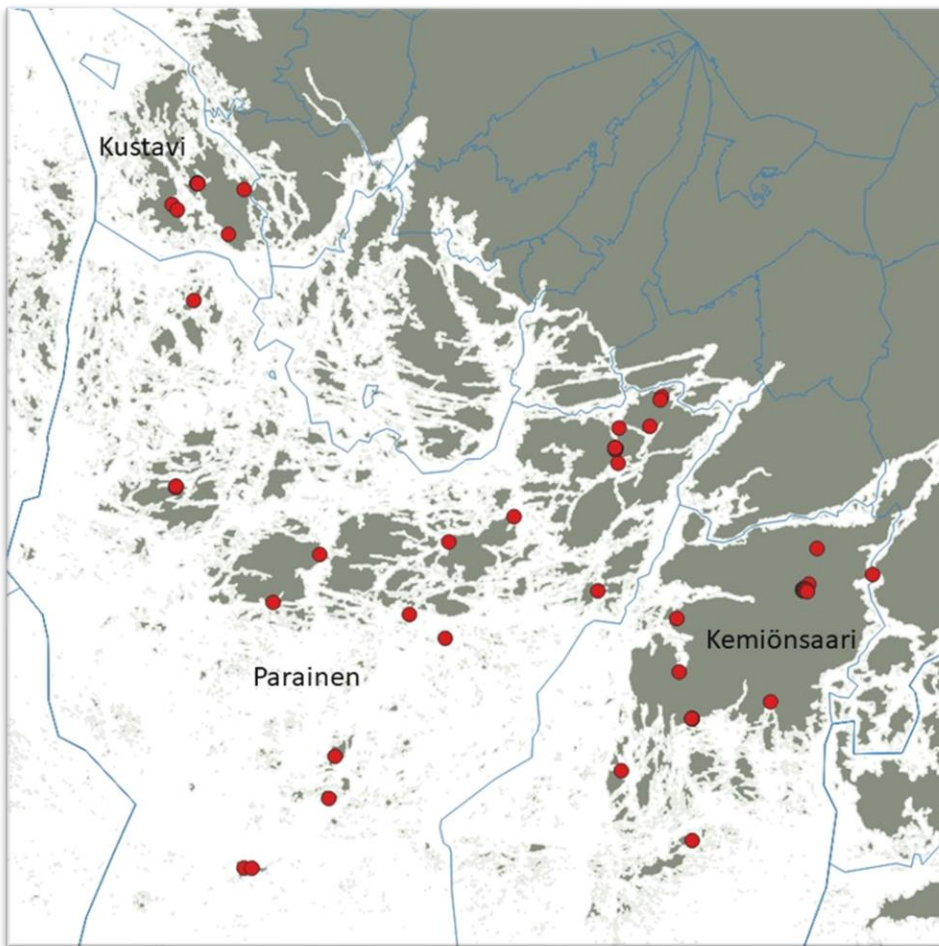
Kuva 1: Hankekategoriat vuosina 2014-2019 rahoitetuista hankkeista (% julkisesta rahoituksesta)

Toiminta-alueemme kunnissa vakituisten asukkaiden määrä on ohjelmakauden aikana vähentynyt kahdessa kunnassa (Parainen, Kemiönsaari), ja lisääntynyt yhdessä kunnassa (Kustavi), Taulukko 2. Väestön ikääntyessä, ja uusien vuosiluokkien ollessa pienempiä, on odotettavissa pientä väkilukujen pienentymistä. Kustavi on aktiivisten toimien kautta näyttänyt, että kehitykseen voi myös vaikuttaa (ilmainen päivähoito, sujuva lupamenettely ympärivuotiseen asumiseen, sekä matalat kunnallisverot), ainakin pienessä saaristokunnassa. Tulevaisuudessa on erittäin tärkeää saada toiminta-alueelle uusia asukkaita, ja toimintaryhmä haluaa toimintansa kautta edesauttaa tätä kehitystä. Palvelujen saatavuus, monipuolisuus, luontoarvot ja asumismahdollisuudet, sekä hyvät yrittämisen edellytykset ovat tärkeitä osa-alueita missä toimintaryhmä voi olla osallisena kehityksessä.

Taulukko 2: Toiminta-alueen väkiluku 2014-2019. Luvut: Tilastokeskus

	2014	2015	2016	2017	2018	2019
Parainen	15 494	15 457	15 398	15 285	15 217	15 132
Kemiönsaari	6943	6 909	6 872	6 793	6 724	6640
Kustavi	892	895	908	923	926	949

Pidämme tärkeänä, että Leader-ryhmä tukee hankkeita koko toiminta-alueella, myös ulkosaaristossa (Kuva 2).



Kuva 2: Tuetut hankkeet I samma bät - samassa veneessä rf ry:n toiminta-alueella 2014-2019. Hankkeet, jotka eivät ole paikkariippuvaisia, mutta toimenpiteet ulottuvat kunnan alueelle, ovat asetettu toimenpidekunnan kunnantalon kohdalle (Kustavi 7 hanketta, Parainen 16 hanketta, Kemiönsaari 17 hanketta).

1.1. Strategian toteuttaminen ja rahoitetut hankkeet

Yhteenveto rahoitetuista hankkeista ja toiminnasta strategian painopisteittäin

Taulukko 3: Kauden 2014-2019 toteutuneet hanketiedot painopisteittäin. Hankkeisiin on laskettu mukaan alueelliset yhteistyöhankkeet, joita on rahoitettu I samma bät:in kehiksestä. Julkiseen rahoitukseen ei ole laskettu kunnista suoraan tulevia rahaosuuksia, joita on vuosina 2014-2019 ollut yhteensä 14 257,50 € kahdessa hankkeesta (jos kunnat hakevat yleishyödyllisiin investointeihin niin vaaditaan myös kunnan suoraa rahoitusta).

	€ Toteuma 31.12.2019 julkinen rahoitus	€ Tavoite strategiassa	% kehiksestä toteuma 31.12.2019	% Tavoite strategiassa	Hankkeiden määrä 2014-2019
asuminen ja ympäristö	419516	561600	16	20	12
palvelut	1250345	842400	47	30	34
työ	99909	421200	4	15	4
yhteisöllisyys	867763	982800	33	35	26
Yhteensä:	2637533	2808000	100	100	76

Rahoitetut hankkeet vuosittain 2014-2020

Rahoituskausi 2014-2020 lähti käyntiin niin että kansallinen lainsäädäntö oli valmis vasta 2016, jolloin oli mahdollista tehdä päätöksiä rahoituksista (Taulukko 4). Hankkeita valmisteltiin toki jo aikaisemmin.

Taulukko 4: Rahoitetut hankkeet vuosina 2014-2020 (22.5.2020 mennessä hyväksytyt ELY:ssä). Rahoituskauden ensimmäisiä päätöksiä päästiin tekemään vasta 2016.

Hakemustyyppi	Päätösvuosi	Hankenimi	Toteutuskuunta	Hakija	Myönnetty total	Julkinen tuki	Oma rahoitus
Kehittämishanke	2016	Resurseffektivitet och Kimitoöns företag	Kemiönsaari	Kimitoöns kommun	17 144,00	12 000,80	5 143,20
Yritystuki	2016	Uuden tekniikan hankinta sirkustaitteellisiin esityskonsepteihin	Kustavi	ArtTeatro avoin yhtiö	16 524,35	3 304,87	13 219,48
Yritystuki	2016	Anskaffning av täckdikesspolare	Kemiönsaari	Fma Kristoffer Andersson	17 400,00	3 480,00	13 920,00
Kehittämishanke	2016	KSB renovering	Parainen	Kärälax samfälliga byaförening rf, Kärälaxin yhteinen kyläyhdistys ry	21 710,00	14 111,50	7 598,50
Kehittämishanke	2016	Vårt skärgårdshav	Parainen	Finlands Öar rf, Suomen Saaret ry	34 047,20	23 833,04	10 214,16
Kehittämishanke	2016	Metod & Verktyg för lättare administration -för åboländska föreningar	Parainen	Finlands Svenska Ungdomsförbund FSU rf	38 576,00	27 003,20	11 572,80
Yritystuki	2016	Bodön merivartioseman käyttöönotto matkailupalveluiden tuottamiseen	Parainen	Ninanto Oy	44 967,26	15 738,54	29 228,72
Yritystuki	2016	Vartsalan Vanhan Koulun rannan rakentaminen	Kustavi	Vartsalan Vanha Koulu	45 169,00	15 809,15	29 359,85
Kehittämishanke	2016	Kalkholmens ruiner	Kemiönsaari	Västanfjärds Byaråd rf	47 365,51	30 787,58	16 577,93
Kehittämishanke	2016	Port Kirjais	Parainen	Kirjais- och Sommaröbygdens utveckling rf, Kirjais- ja Sommaröseudun kehitys ry	53 778,00	34 955,70	18 822,30
Kehittämishanke	2016	Kejsarhamnens bastu i Högsåra	Kemiönsaari	Högsåra byalag rf	59 050,00	38 382,50	20 667,50
Kehittämishanke	2016	Lux Archipelago	Parainen	Åbolands hantverk rf	62 850,00	43 995,00	18 855,00
Kehittämishanke	2016	Tusen år sjöfart vid Kimitoön	Kemiönsaari	Pro Kimitoö-Skutan rf	78 092,00	51 164,40	21 927,60
Kehittämishanke	2016	Houtskär i utveckling	Parainen	Houtskärs kulturgille rf	84 876,00	59 413,20	25 462,80
Kehittämishanke	2016	Koko Kustavin kirjallisuusyhdistys -hanke	Kustavi	Kustavin kirjallisuusyhdistys ry	87 723,60	61 406,52	26 317,08
Kehittämishanke	2016	Skärgårdshjälpen	Parainen	Finlands Röda Kors Åbolands distrikt	92 298,00	69 223,50	23 074,50
Kehittämishanke	2016	Pro Gräsroten - föreningsakuten på Kimitoön	Kemiönsaari	Kimitoöns kommun	99 800,00	69 860,00	29 940,00
Kehittämishanke	2016	Kustens mat i Åboland	Kemiönsaari	Kimitoöns kommun	103 414,00	72 389,80	31 024,20
Yritystuki	2016	Venesäilytyskatosten rakentaminen	Parainen	Oy Korpo Marin Service Ab	114 342,00	40 019,70	74 322,30
Kehittämishanke	2016	Levande historia i skärgårdsmuseer	Parainen	Sydkustens landskapsförbund rf	141 909,20	70 954,60	70 954,60
Kehittämishanke	2016	Turunmaa - Yhteinen kulttuuriympäristö	Parainen	Turun kaupunki	176 922,48	123 845,74	53 076,74
Yritystuki	2016	Projektplan för en ny produktionshall och utveckling av Bornemanns musteris verksamhet	Parainen	Bornemannsusteri/Bornemannin mehustamo	196 114,46	68 640,06	127 474,40
Yritystuki	2016	Stall Westankär	Kemiönsaari	Forss Anne-Caroline Johanna	693 123,00	138 624,60	554 498,40
Kehittämishanke	2017	Expedition Skärgårdshavet - investering	Parainen	Finlands Öar rf, Suomen Saaret ry	12 000,00	7 800,00	4 200,00
Kehittämishanke	2017	Kiven sisässä 50 vuotta - Gyltön linnake	Parainen	Turun Rannikkotyöstörykmentin Perinneyhdistys ry	12 983,00	11 684,70	1 298,30
Kehittämishanke	2017	Skyttesimulator	Parainen	Houtskärs Jakt- och skytteförening rf	13 600,00	8 840,00	4 760,00
Kehittämishanke	2017	Paraisten polut - Pargas stigar	Parainen	Pargas stad	14 624,40	13 161,96	1 462,44
Kehittämishanke	2017	NatuRen	Parainen	Pargas 4H rf	17 190,06	12 033,04	5 157,02
Yritystuki	2017	Imupainevaunu koukkulavalla	Kustavi	Kaivonporaus Stenman Ky	21 500,00	7 525,00	13 975,00
Kehittämishanke	2017	Rantamakasiinin alueen kehittäminen 2017-2018	Kemiönsaari	Strömme-Dahlby Kyläyhdistys ry, Strömme-Dahlby Byaförening rf	37 554,00	24 410,10	13 143,90
Kehittämishanke	2017	Expedition Skärgårdshavet - utveckling	Parainen	Finlands Öar rf, Suomen Saaret ry	58 972,00	41 280,40	17 691,60
Kehittämishanke	2017	Besöksbrygga i Nötö byhamn	Parainen	Nötö Hembygdsförening rf	62 000,00	40 300,00	21 700,00
Yritystuki	2017	Panimo laajennus	Kemiönsaari	Kimito Brewing AB	75 015,00	15 003,00	60 012,00
Yritystuki	2017	Ruoppaus	Kustavi	Peterzéns Oy	83 270,00	16 654,00	66 616,00
Kehittämishanke	2017	Äppöhoppa - förbättring av friluft- och rekreatiomöjligheterna i Dalsbruk	Kemiönsaari	Kimitoöns kommun	124 450,00	93 337,50	31 112,50
Kehittämishanke	2017	Projekt "Klubbrummet"	Parainen	Pensionärsbostadsföreningen i Houtskär r.f.	178 897,00	80 503,65	98 393,35
Yritystuki	2017	Nagu distillery	Parainen	Oy Nagu Distillery Ab	314 170,22	109 959,58	204 210,64
Yritystuki	2017	Porten 2018	Parainen	Pargas Port Ab	335 256,00	117 339,60	217 916,40
Yritystuki	2018	Jumon Juustolan laitehankinnat	Parainen	Erkas Gården Oy	9 900,00	3 465,00	6 435,00
Kehittämishanke	2018	Hitis lever - utveckling av Hitis byainfo	Kemiönsaari	Hitis kyrkoby byaförening rf	10 202,72	9 182,45	1 020,27
Kehittämishanke	2018	Kustavin luonto- ja kulttuuripolku	Kustavi	Selkämeren kansallispuiston ystävät ry	11 649,00	10 373,43	1 275,57
Yritystuki	2018	Investointituki luontomatkailupalveluiden ja rakennusten saneeraustoiminnan käynnistämiseksi.	Kemiönsaari	NaturEffect Oy	14 601,48	2 920,30	11 681,18
Kehittämishanke	2018	Norrbyholmen - Malmén mansikkapaikka/Malmens smultronställe	Parainen	Pargas stad	14 908,00	13 417,20	1 490,80
Kehittämishanke	2018	Biodling i skärgården - ett kartläggingsprojekt	Parainen	Finska Hushållningssällskapet rf	14 990,92	13 491,83	1 499,09
Kehittämishanke	2018	Koirapuisto	Kustavi	Saariston koirakamut ry	18 125,00	12 367,80	4 531,25
Yritystuki	2018	Lasihytti	Kustavi	Paratiisipaja Ky	35 631,00	7 126,20	28 504,80
Kehittämishanke	2018	SaaristoSepti	Parainen	Pidä Saaristo Siistinä - Häll Skärgården Ren ry;Häll Skärgården Ren - Pidä Saaristo Siistinä rf	40 000,00	26 000,00	14 000,00
Kehittämishanke	2018	Dalsbruks stigar	Kemiönsaari	Kimitoöns kommun	62 162,00	43 513,40	18 648,60
Yritystuki	2018	Köpmans Investointihanke	Parainen	Raiku Oy	63 908,00	22 367,80	41 540,20
Kehittämishanke	2018	Socioekonomisk utredning för fast vägförbindelse mellan Pargas och Nagu	Parainen	Stiftelsen för projektforskning sr	74 290,00	52 003,00	22 287,00
Kehittämishanke	2018	Skärgårdshistoria med många sinnen	Parainen	Sydkustens landskapsförbund rf	119 999,92	83 999,94	35 999,98
Kehittämishanke	2018	Monitoimirakennus	Parainen	KIRJALA JAKTFÖRENING R.F.	137 267,00	89 223,55	48 043,45
Yritystuki	2018	Uthyrmingsstugor på ön Brännskär	Parainen	Living Archipelago AB	250 439,70	50 087,94	200 351,76
Kehittämishanke	2019	Utställning om brandväsendets historia i Pargas branddepå	Parainen	Pargas Hembygdsförening r.f.	13 125,00	9 187,50	3 937,50
Kehittämishanke	2019	Tjuven - Tjuvholmens utveckling	Parainen	Pargas Port Rotaryklubb rf	14 925,00	9 701,25	5 223,75
Kehittämishanke	2019	Mera liv till investeringar - föreningsutveckling efter genomförda projekt	Parainen	I samma båt - samassa veneessä ry;I samma båt - samassa veneessä rf	15 894,88	11 126,42	4 768,46
Yritystuki	2019	Cafe Simppu torikahvila	Parainen	Toiminimi Anne-Marie Taina	17 157,00	6 004,95	11 152,05
Kehittämishanke	2019	Bystränder i Kimitoön - Kylärannat Kemiönsaarella	Kemiönsaari	Finska Hushållningssällskapet rf	24 000,01	16 800,01	7 200,00
Kehittämishanke	2019	Fiskaren och fisken	Parainen	Pargas stad	28 438,00	19 906,60	8 531,40
Kehittämishanke	2019	Outdoor Leader-Nya vyer, en kartläggning av potentiella rastplatser samt utveckling och underhåll av befintliga vandringsleder genom internationellt samarbete	Parainen	I samma båt - samassa veneessä ry;I samma båt - samassa veneessä rf	33 786,32	30 407,69	3 378,63
Kehittämishanke	2019	Biosfär 2030	Parainen	Pargas stad	35 917,60	25 142,32	10 775,28
Yritystuki	2019	Båtanskaffning	Parainen	Houtskärs El Ab	37 096,77	12 983,87	24 112,90
Kehittämishanke	2019	Kotiseutukompassi -työkalu kestävään paikalliskehittämiseen	Parainen	Varsinais-Suomen Kylät ry, Egentliga Finlands Byar rf	45 498,88	31 849,22	13 649,66
Kehittämishanke	2019	Järviruo'on poisto Saaristomereltä	Parainen	Turun ammattikorkeakoulu Oy	50 000,00	35 000,00	15 000,00
Kehittämishanke	2019	Närmat i samarbete - Lähiuokaa yhteistyössä	Kemiönsaari	Kimitoöns kommun	54 588,00	32 752,80	21 835,20
Kehittämishanke	2019	Branddepån i Pargas rustas upp	Parainen	Pargas Hembygdsförening r.f.	61 724,20	40 120,73	21 603,47
Kehittämishanke	2019	Utbyte av oljevärme till jordvärme	Kemiönsaari	Dragsfjärds Ungdomsförening r.f.	77 290,00	50 238,50	27 051,50
Yritystuki	2019	Jurmo Inn rakennus	Parainen	Jurmo Inn	134 272,48	46 995,37	87 277,11
Yritystuki	2019	Saaristo Siideri, siiderituotannon ja majoitustoiminnan aloitus	Kustavi	Saaristo Siideri Oy	70 100,00	14 020,00	56 080,00
Kehittämishanke	2020	Dynamo Sydväst	Kemiönsaari	Nordisk Samorganisation för Ungdomsarbete rf	30 639,05	21 447,33	9 191,72
Kehittämishanke	2020	Pargas-Nagu fast vägförbindelse - analys av potential för fastighetsutveckling	Parainen	Stiftelsen för projektforskning sr	32 901,20	23 030,84	9 870,36
Kehittämishanke	2020	Till Rosala sjöledes	Kemiönsaari	Rosala-Böle bryggförening rf	60 008,00	39 005,20	21 002,80

Taulukossa 4 esitetään rahoituskauden 2014-2020 rahoitetut hankkeet jotka ovat hyväksytyt ELY-keskuksessa 22.5.2020 mennessä. Yleishyödyllisten kehityshankkeiden rahoitusmäärä on ISB-SV:n rahoitusperiaatteiden mukaan yleensä 70%. Yleishyödyllisten investointihankkeiden rahoitus on yleensä 65%, ja yritysinvestointeja tuetaan 20% rahoitusosuudella jos on kiinteä tieyhteys. Saaristossa yritysten investointeihin voi saada 35% tukea. Huomioitavaa on, että moni yleishyödyllinen kehityshanke kohdistuu useampaan kuntaan, eli taulukon toteutuskunta ei välttämättä kerro missä hanke on kokonaisuudessaan toteutettu. Jokaisesta hankkeesta löytyy julkinen kuvaus I samma båt:in kotisivuilta, tai Ruokaviraston hankerekisterissä, josta löytyy myös muiden Leader-ryhmien ja ELY-keskusten hankkeita:

https://tietopalvelu.ruokavirasto.fi/QvAJAZfc/opendoc.htm?document=Published/raportointi.qvw&Sheet=SH_HR_FI&anonymous=true

Valitsemalla Leader-otsikon alla I samma båt – samassa veneessä rf ry niin löytyy kaikki hyväksytyt hankkeet.

1.2. Rahoitettujen hankkeiden vaikutukset

Strategian kohderyhmät ovat vakituiset asukkaat, vapaa-ajan asukkaat, sekä matkailijat (ks Visio ja tavoitteet). Suurin osa rahoitetuista yleishyödyllisistä hankkeista palvelee kaikkia kohderyhmiä. Yritystukia saaneista yrityksistä suurin osa tuottaa palveluita, joista kaikki kohderyhmät hyötyvät. Seuraavassa taulukossa on yhteenveto muutamasta tärkeästä indikaattorista koskien jo lopetettuja hankkeita (yritys- sekä kehityshankkeet) vuosina 2014-2019 (Taulukko 5).

Indikaattori	Kpl toteutetut	Hankemäärä
Laaditut ja päivitettyt selvitykset	52	20
Parantuneista palveluista hyötävän maaseutuväestön määrä	137 012	29
Rakennetut/kunnostetut/varustetut rakennukset ja rakennelmat	14	8
Uudet työpaikat	5,5	4
Talkootunnit	9617	16

Taulukko 5: Toteutetut tulokset viidestä eri indikaattorista vuosina 2014-2019 lopetetuissa hankkeissa (Hyrrästä 6.3.2020, rajattu 31.12.2019 loppuun).

Muutama yritys on keskittynyt pienimuotoiseen lähiruoka- ja juomatuotantoon, jotka tukevat sekä matkailijoita ja asukkaita. Alueen yhteisöllisyyttä on tukenut kaksi yritystä, teatteri- ja sirkustoimintaa tarjoava yritys, sekä ratsastustalli. Asukkaiden asumiseen liittyviä palveluja on tuottanut sähköasennustyötä tarjoava yritys ulkosaaristossa Houtskarissa (työvene), sekä liete- ja jätevesijohdusta tekevä yritys Kustavissa. Yritykset ovat myös satsanneet esim. matkailupalveluun ja ravintolatoimintaan, joista yksi on Bodön vierasvenesatama Saaristomerellä. Bodö valittiin Vuoden vierasvenesatamaksi 2019 Suomen purjehdus ja veneily ry:n vuosittaisessa äänestyksessä.

Yleishyödyllisissä hankkeissa on tuettu saaristoalueelle tärkeitä liikenneyhteyksiin liittyviä hankkeita (yleishyödyllisiä kylälaitureita, siltaselvitys), sekä yhteisöllisyyteen liittyviä monitoimitaloja, koirapuistoa ja kulttuuritoimintaan liittyviä rakennelmia. Luonnonläheisyys on tärkeä saariston ominaisuus, ja luontoalueiden kehitystä on tuettu kaikissa kunnissa. Uusia luontopolkuja on kehitetty Kustavissa, Paraisilla sekä Kemiönsaarella, ja luonto on ollut näkyvästi esillä myös kehityshankkeissa. Olemme antaneet tukea mm Itämereen liittyvän lasten ja nuorten materiaalin kehittämiseen, saaristoloukon ja kulttuurin esiintuomista vierasvenesatamissa (*Expedition Skärgårdshavet*), sekä historiaan ja kulttuuriin liittyviin kehityshankkeisiin kuten näyttelyihin ja valofestivaaleihin. Yksi kiinnostavista kehityshankkeista on ollut selvitys mehiläistarhauksen edellytyksistä saaristossa (*Biodling i skärgården*). Pienimuotoinen tuotanto on tärkeä osa tulevaisuuden saaristoa, ja olemme myös tukeneet muita lähiruokaan liittyviä hankkeita (*Kustens mat i Åboland*).

2. Leader-ryhmä alueensa kehittäjänä

Leader-ryhmän merkitys ja lisäarvo alueensa kehittäjänä

I samma båt:in alue on kokonaisuudessaan saaristoaluetta, joka on maantieteellisesti haastavaa aluetta. I samma båt:illa on tärkeä rooli siinä, että vähennetään maaseutualueen eriarvoisuutta eli, että tapahtumat, palvelut, ja muut vastaavat asiat ovat usein pitkän matkan päässä verrattuna kaupunkiläheisiin alueisiin. Pyrimme hoitamaan alueen aktivointia henkilökohtaisella otteella, ja palvelemaan kaikkia tasavertaisesti, asuinpaikasta riippumatta. Hankekarttamme (Kuva 1), näyttää että olemme mielestämme onnistuneet asiassa hyvin. Kaikissa kunnissa on toimintaa, ja hankkeita toteutetaan ulkosaaristoa myöten. Emme aina pysty auttamaan kaikkia asiakkaita rahoituksella, mutta pystymme yleensä aina neuvomaan tai välittämään seuraavan yhteydenottoaikaan. Käytämme paljon etäyhteyksiä, ja puhelinneuvontaa, mutta käymme myös paikan päällä neuvomassa aina tarvittaessa. Asiakkailta tulee yleensä hyvää palautetta, juuri tästä

ruohonjuuritason neuvonnasta. Olemme hyvä välikäsi myös ELY-keskukseen päin, ja teemme ELY:n kanssa hyvin yhteistyötä. Kaikki lopulliset rahoituspäätökset tehdään aina ELY-keskuksessa.

Koska ryhmän kunnat ovat pieniä, niin hallituksen jäsenillä on monia paikallisia verkostoja, joista on hyötyä ryhmän toiminnassa. Hankekäsittelyissä paikallistuntemus auttaa paljon, ja hallitusten jäsenten kautta ryhmän työ myös välittyy alueelle. Uusia hakijoita on ollut paljon, ja pyrimme tulevaisuudessa jatkamaan aktiivista aktivointia, jotta yhä isompi joukko toimijoita löytävät rahoitusmahdollisuuden Leaderin kautta. Osallistumme kaikki aktiivisesti yleisiin saaristoon ja maaseutuun koskeviin toimintoihin, ja verkostoihin, se kuuluu yleensä saaristoasukaan/maaseutuasukkaan piirteeseen. Ryhmä voi myös kansallisesti edistää saariston imagoa positiivisella viestinnällä, ja sitä kautta lisätä alueensa vetovoimaa. Vuonna 2018 ryhmä teki kyselyn, joka lähetettiin hankkeille ja yhteistyökumppaneille. Kun siinä kysyttiin mitä hyötyä ryhmän toiminnasta on alueella, kolme asiaa nousi kärkeen: yhteistyö on lisääntynyt, alueella on aktiivisempaa toimintaa, ja alueen vetovoima on kasvanut.

Kuvaus I samma båt – samassa veneessä yhdistyksen roolista alueen verkostoissa

Strategiamme mukaan kohderyhmiämme ovat vakituiset asukkaat, vapaa-ajan asukkaat (osa-aika asukkaat, asumismuoto on kehittynyt siitä kuin strategia kirjoitettiin), sekä matkailijat. Rooliamme aluekehittäjänä voi tarkastella esimerkiksi niin että tunnistetaan kohderyhmien tarpeet, joihin voimme vaikuttaa kehitystoimilla (Kaava 1). Tämän lisäksi mietimme mitä tärkeitä verkostoja meillä tällä hetkellä on liittyen kohderyhmien eri tarpeisiin (Taulukko 7). Tätä analyysia jatkamme tulevaisuudessa, joten tämä ei ole mikään kattava kuvaus, vaan lähinnä hyvä lähtökohta verkostotyön kehittämiseen.

Kaava 1: Kohderyhmien tarpeet (I samma båt:in toimintaan liittyviä)

Vakituinen asukas	Osa-aika asukas	Matkailija
<ul style="list-style-type: none"> • asuminen • työpaikka/yritys • ruokapalvelut • muut asumiseen liittyvät palvelut • ohjelmaa/harrastusmahdollisuudet • liikenneyhteydet • luontoarvot • kulttuuri 	<ul style="list-style-type: none"> • asuminen/majoitus • ruokapalvelut • ohjelmaa/harrastusmahdollisuudet • liikenneyhteydet • luontoarvot • kulttuuri 	<ul style="list-style-type: none"> • majoitus • ruokapalvelut • ohjelmaa • liikenneyhteydet • luontoarvot • kulttuuri

Taulukko 2: Vakituisten, vapaa-ajan asukkaiden sekä matkailijoiden tarpeet, sekä eri palveluiden tuottajat, niihin liittyvät verkostot, ja I samma båt:in (ISB-SV) verkostot.

Tarve	Tuottaja	Tärkeä verkosto	I samma båt:in verkosto 2020
Asuminen	Yksityisten markkinoiden lisäksi, yhdistykset ja säätiöt, kunnat	Säätiöt, yhdistykset joilla asuntoja, kunnat, tutkimuslaitokset, ministeriöt, Saaristoasiain neuvottelukunta (SANK)	Olemme tukeneet asumiseen liittyviä kehityshankkeita, ja olemme yhteydessä Åbolands Skärgårdsstiftelseeni, joka eri hankkeilla on tukenut ympärivuotista asutusta saaristossa. ISB-SV:n hallituksessa kolme kunnan päättäjäroolissa olevaa jäsentä. ISB-SV:n hallituksen jäsen SANK:issa.
Majoitus	Yksityiset yrittäjät	Paikalliset yrittäjäyhdistykset	Toiminnanjohtaja kehittää alueellista yhteistyötä yrittäjäyhdistysten kanssa. ISB-SV hallituksessa Paraisten ja Kemiönsaaren yrittäjäneuvojat.
Työpaikka/yritys	Yrittäjä itse, sekä muut yritykset	Paikalliset yrittäjäverkotot, Saaristomeren biosfäärialue, Metsähallitus (luontoyrittäjät), tutkimuslaitokset, ministeriöt	Toiminnanjohtaja kehittää alueellista yhteistyötä yrittäjäyhdistysten kanssa. ISB-SV hallituksessa Paraisten ja Kemiönsaaren yrittäjäneuvojat. ISB-SV:n hallituksessa Saaristomeren biosfäärialueen koordinaattori. Hyvät yhteistyöverkostot kansallispuistoasioihin (luonnonsuojelu, alueiden käyttö, matkailu). Kalatalousaktivaattorin verkostot.
Ruokapalvelut	Yksityiset yrittäjät	Lähiaruokaverkostot ja artesaaniruokayhdistys, paikalliset yrittäjäverkotot, Brahean lähiruokahankkeet	ISB-SV:n hallituksessa lähiruokayrittäjiä sekä Suomen artesaaniruoka ry:n hallituksen jäsen. Valtakunnalliset koordinointihankkeet tärkeitä. ISB-SV: omat jäsenet. Kalatalousaktivaattorin verkostot.
Muut asumiseen liittyvät palvelut	Yksityiset yrittäjät, kunnat	Paikalliset yrittäjäverkotot, kunnat	Toiminnanjohtaja kehittää alueellista yhteistyötä yrittäjäyhdistysten kanssa. ISB-SV hallituksessa Paraisten ja Kemiönsaaren yrittäjäneuvojat. Tiivis yhteistyö kuntien kehitysosastojen kanssa.

Ohjelmaa/harrastukset	Yhdistykset, yritykset, kunnat	Yhdistysverkostot, yritysverkostot	ISB-SV: hallitusten jäsenten omat yhdistysverkostot, ISB-SV:n hanketyön kautta tulleet yhdistysverkostot, ISB-SV: omat jäsenet
Liikenneyhteydet	Yhdistykset, yritykset, kunnat, valtio	Kyläyhdistykset, joilla omia kylälaitureita, yritykset, jotka tuottavat esim. pyöräilymatkailua, tutkimuslaitokset, jotka selvittävät yhteyksiä	Hankkeiden kautta tulleita yhteistyökumppaneita esim. siltaselvityksistä. Hankkeiden kautta tulleet yhteydet kyläyhdistyksiin, ja useammat hallituksen jäsenet mukana oman alueensa kyläyhdistyksissä.
Luontoarvot	Yhdistykset, yritykset, kunnat, valtio	Luontoyhdistykset, kyläyhdistykset, kalastukseen- ja metsästyksen liittyvät yhdistykset, kuntien aluesuunnittelu- ja ympäristöosasto/vapaa-ajan toimi, Metsähallitus, yksityiset maanomistajat.	Hallituksen omat verkostot, kalatalousaktivaattorin verkostot, yhteydet Metsähallitukseen ja tutkimuslaitoksiin. Toiminnanjohtajalla ja kalatalousaktivaattorilla on hyvät yhteydet Metsähallitukseen, tutkimuslaitoksiin ja yliopistoihin oman tutkimustaan ja työkokemuksien kautta.
Kulttuuri	Yhdistykset, yritykset, kunnat	Kuntien kulttuuritoimi, yhdistykset, muut alueella toimivat kulttuurintuottajat/rahoittajat esim Svenska kulturfonden, Sydkustens landskapsförbund	ISB-SV: hallitusten jäsenten omat yhdistysverkostot, ISB-SV:n hanketyön kautta tulleet yhdistysverkostot, ISB-SV: omat jäsenet

3. Yhdistys ja sen resurssit

Jäsenistö

I samma båt – samassa veneessä rf. ry. –yhdistyksellä on 56 maksavaa jäsentä, 13 miestä, 12 naista, ja 31 organisaatiota. Jäsenmaksumme on 10€ per vuosi.

Hallitus 2020

Leader-yhdistysten hallituksissa on toteutettava kolmikanta-kokoonpanoa, missä 1/3 edustuksesta tulee julkisesta sektorista, 1/3 organisaatioista ja 1/3 alueen asukkaista. Vuoden 2020 hallituksen kokoonpano:

Varsinaiset jäsenet		Varajäsenet	
Julkinen sektori			
John Forsman	Parainen	Sami Jalonen	Kustavi
Katja Bonnevier, varapj	Parainen	Nina Söderlund	Parainen
Kalevi Kallonen, pj	Kemiönsaari	Mats Nurmio	Kemiönsaari
Yhdistykset			
Max Andersson	Kemiönsaari (Västanfjärd)	Solveig Friberg	Kemiönsaari
Alex Sihvonen	Parainen	Annastina Sarlin	Parainen (Nauvo)
Henrik Andersin	Kustavi	Tapio Kordelin	Kustavi
Maaseudun asukkaat			
Christine Smeds	Parainen (Nauvo)	Jessica Ljungman	Parainen
Tom Lindqvist	Parainen (Iniö)	Tapani Heinonen	Parainen (Iniö)
Fredrik Laurén	Kemiönsaari	Marika Wuorio-Andersson	Kemiönsaari

Henkilöstö

Toiminnanjohtajana toimii Minna Boström, joka palkattiin keväällä 2019, Emil Oljemarkin seuraajaksi. Hankeneuvojana toimi Hanna Hermansson, ja kalatalousaktivaattorina Maria Saarinen. Vakituinen henkilökunta on palkattuna toistaiseksi olevalla työ sopimuksella kokoaikaisena. Osa-aikainen hanketyöntekijä Sara Söderlund on palkattuna vuoden 2020 loppuun (20% työaika). Näiden lisäksi tuntipalkalla on konttoritilojen siivoja.

Taloustilanne

Talouden seuranta tulee olemaan tarkkaa koko ohjelmakauden ajan, ottaen huomioon toimintarahan niukkuuden (toimintarahaan kuuluu henkilöstön, ja kanslian sekä hallituksen kustannukset. Saimme hieman lisää toimintarahaa toisesta kehystarkistuksesta, ja tämänhetkisen suunnitelman mukaan toimintarahaa riittää kattamaan nykyiset henkilökustannukset 03/2022 asti. Toimintarahaa pystytään kuitenkin venyttämään omilla hankkeilla, joista on päätetty kevään 2020 hallituksen kokouksissa, mutta niistä ei vielä ole ELY:n päätöksiä. Ministeriöstä on myös tiedotettu, että tarkoituksena on käynnistää yhden tai kahden vuoden siirtymäkausi, jolloin saataisi uuden kauden rahoitusta käyttöön jo vuonna 2021, mutta päätöksissä käytettäisiin vanhan kauden lainsäädäntöä.

Kotisivujen materiaalipankista löytyy vuoden 2019 tilinpäätösasiakirjat.

Paraisilla 22.5.2020

Minna Boström, toiminnanjohtaja