

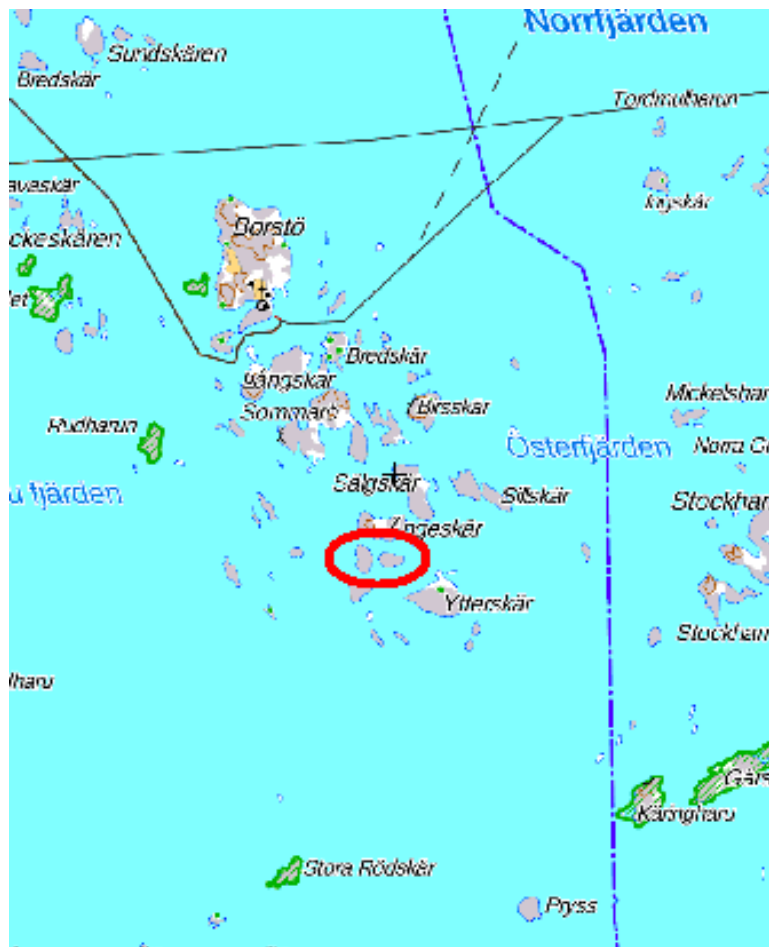
**LANTMÄTARE
ÖHMAN/
OY SJÖKULLA AB**
Sten Öhman
Långstrandsvägen 260
10600 Ekenäs
044-2530464
sten.ohman@netsten.fi
15.3.2019

**PARGAS
BORSTÖ TROLLKOBHEN
STRANDETALJPLAN**

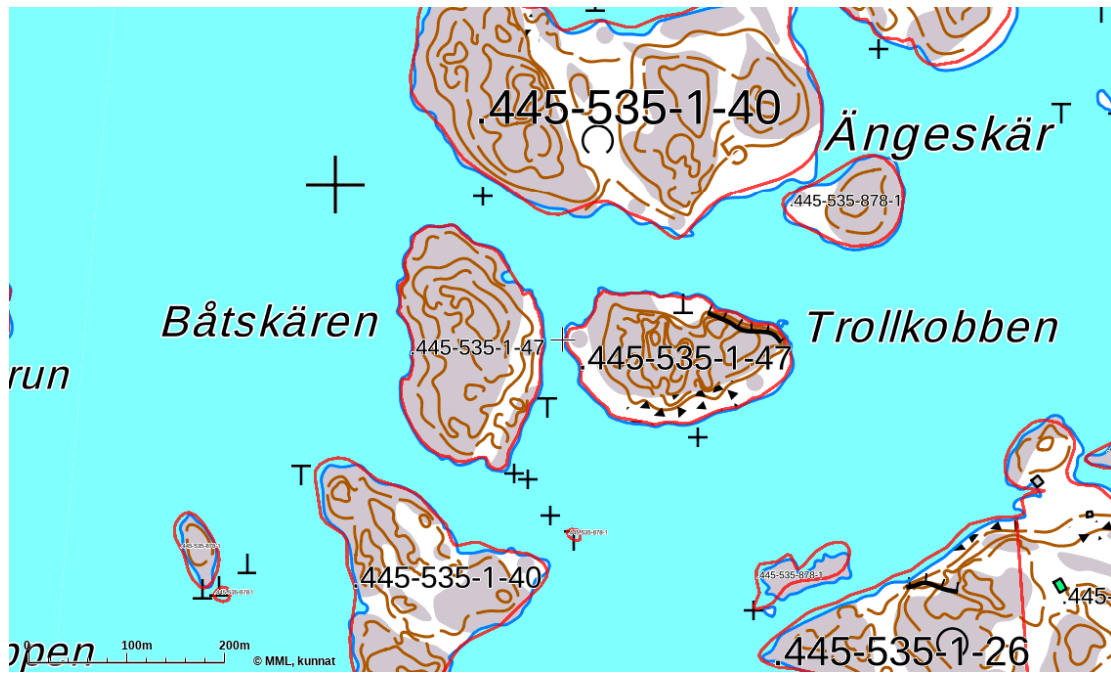
PROGRAM FÖR DELTAGANDE OCH BEDÖMNING

1. Planeringsområde och -situation

Området omfattar fastigheten Trollkobben RNr 1:47 (445-535-1-47) i Pargas stad, Borstö. Fastigheten består av två holmar, Båtskären och Trollkobben. Fastighetens areal uppgår till 5,2 ha, av vilken Bårskären utgör 2,8 ha och Trollkobben 2,4 ha.

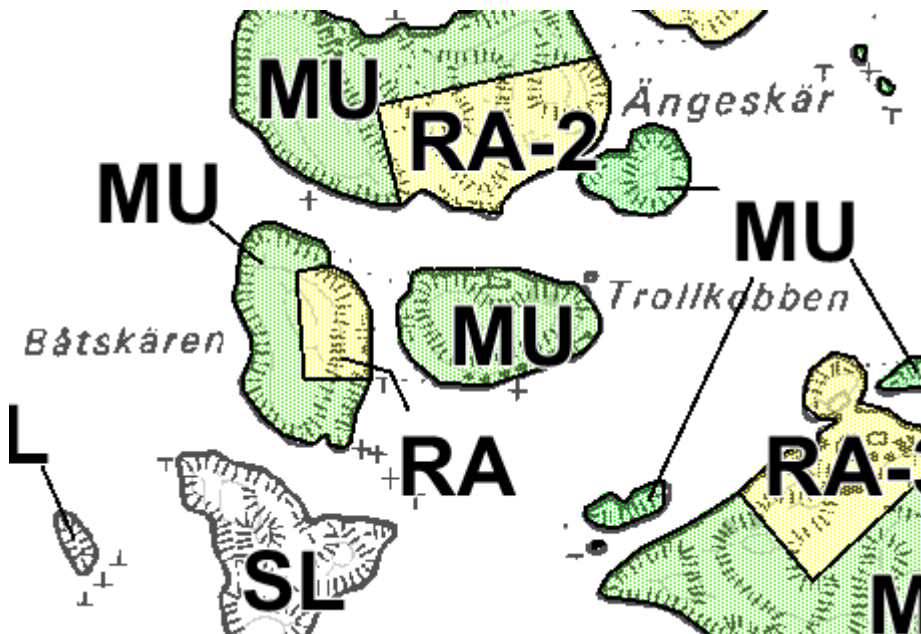


Trollkobben ligger söder om Borstö i sydligaste Nagu.



Fastigheten Trollkobben består av holmarna Båtskären och Trollkobben.

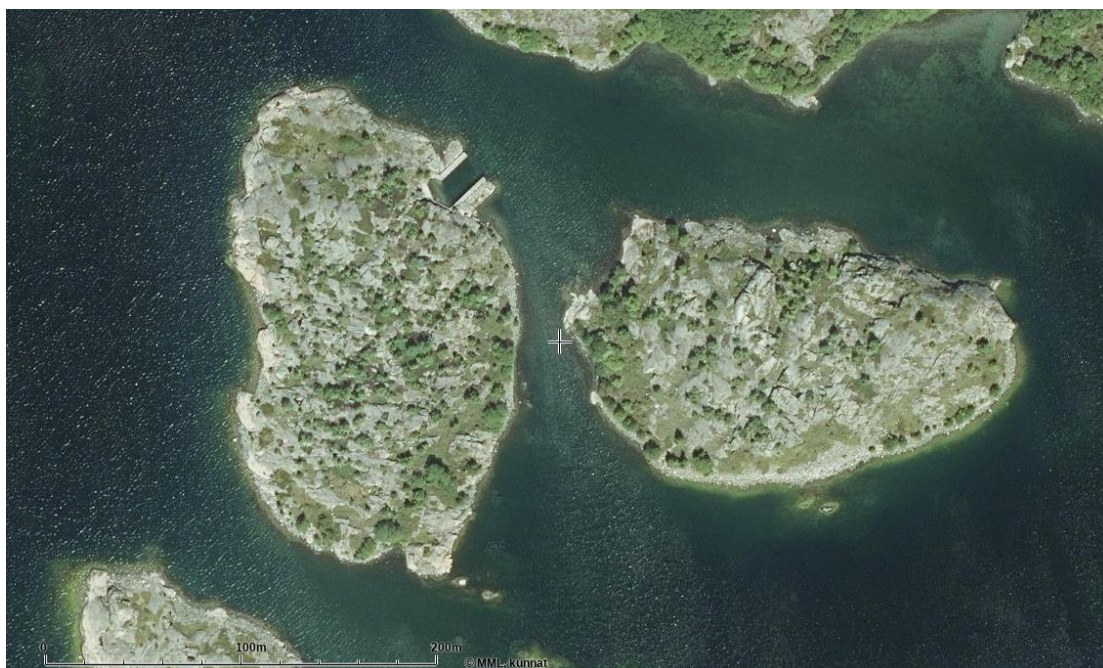
I delgeneralplanen för södra Nagu är Båtskären anvisad som fritidsbebyggelseområde med en byggrätt (RA) och skogsområde (MU). Hela Trollkobben är anvisad som skogsbruksområde (MU). MU-områdena har ingen byggrätt.



Utdrag ut den gällande delgeneralplanen för södra Nagu.

Ändring och komplettering av den gällande delgeneralplanen är aktuell. Planarbetet startades för ett flertal år sedan men har sedermera stått i fråga om själva planeringsarbetet stått stilla.

I landskapsplanen, som styr ändringen av generalplanen klassificeras hela Borstö som viktigt område med hänsyn till kulturmiljön eller landskapet. För området kring Trollkobben finns inga speciella beteckningar i landskapsplanen.



Flygbild över holmarna Båtskären och Trollkobben.

2. Planeringens utgångspunkter och målsättningar

Planområdet är privatägt. Planområdet är obebyggt förutom en brygga som anlagts på den nordöstra stranden av Båtskären (flygbilden). Att placera byggnader på generalplanens byggplats är utmanande på grund av det ringa skogsbeståndet. Ändamålet med stranddetaljplanen är att granska avgränsningen av generalplanens byggplats så att bastubyggnaden kunde placeras i den nordvästra delen av Båtskären, där bastun under berg skulle få ett bättre skydd mot insyn än vad byggplatsavgränsningen i generalplanen ger möjligheter till. I planen ges noggranna bestämmelser om placeringen av byggnaderna, storlek, färgsättning och andra byggnassätt.

3. Intressenter och hörande av dem

Intressenter är områdets ägare samt de, vars boende, arbete eller andra förhållanden, den blivande planen märkbart kan påverka. Övriga intressenter är myndigheter och samfund, vars verksamhetsområden behandlas i planeringen. Intressenterna har rätt att delta i planens utarbetning, bedöma dess konsekvenser och säga sina åsikter om planen (MBL 62 §).

Intressenter är

Områdets markägare

- Närliggande markägare och invånare
- Myndigheter
 - Egentliga Finlands NTM-central (miljö och naturresurser)
 - Egentliga Finlands förbund

4. Myndighetssamarbete

- Programmet för deltagande och bedömning (PDB) sänds till myndigheterna för kännedom och för eventuella kommentarer. Staden informerar om PDB.
- Planförslag utarbetas under sommaren 2019.
- Utlåtande om planförslaget begärs efter behov av myndigheterna.
- Efter att planförslaget framlagts till påseende ordnas om behov föreligger ett myndighetssamråd (MBL 66 §, MBF 26 §).

5. Utredningar

I samband med planeringen analyseras planens inverkan på landskapet. Planen kommer att avvika minimalt från den gällande generalplanen och andra utredningar är inte behövliga.

6. Planeringens beslutsskeden, bedömningens konsekvenser samt deltagande och växelverkan

Miljönämnden beslutar om inledande av planeringen och att planen för deltagande och bedömning framläggs under våren 2019.

Planförslaget läggs offentligt till påseende under hösten 2019 och om det begärs efter behov utlåtanden. Intressenterna hörs.

Kommunmedlemmar och intressenter har rätt att göra anmärkningar mot planförslaget (MBL 65 §, MBF 27 §). Anmärkningarna skall sändas till kommunen före tiden för påseende går ut.

Stadsfullmäktige godkänner planförslaget uppskattningsvis under vintern 2020. Om beslutet kan man anföra besvär till Åbo förvaltningsdomstol (MBL 188 §).

7. Kontaktuppgifter

Mera information om planeringen fås av följande personer:

Planlägningsarkitekt Pasi Hyvärilä
Arkitektkontoret
Pargas stad, Miljöavdelningen
Strandvägen 28, 21600 Pargas
Tfn 0404885918
pasi.hyvarila@pargas.fi

Planläggare Sten Öhman
LANTMÄTARE ÖHMAN/OY SJÖKULLA AB
Långstrandsvägen 260, 10600 Ekenäs
Tfn 0442530464
sten.ohman@netsten.fi

Kommentarer om planen för deltagande och bedömning

Planen för deltagande och bedömning kan underställas NTM-centralen för överläggning om någon intressent anser att den inte är tillräcklig. Detta program för deltagande och bedömning kan rekvireras från Pargas stads miljöavdelning eller planläggaren.