



PARGAS STAD	
PARGASIN KAUPUNKI	
Aika	16.1.2020
Date	841/11.01.04/2019

BESLUT OM ATT INRÄTTA ETT NATURSKYDDSSOMRÅDE (NATURVÅRDSLAGEN 24.1 §)

NATURSKYDDSSOMRÅDETS NAMN OCH SKYDDSSOMRÅDESBETECKNING

Namn: Malmnäs orkidéområde

Skyddsområdesbeteckning: YSA245507

OBJEKT

Kommun: Pargas

Fastighetsbeteckning: 445-28-1-6-M601, 445-28-1-3-M601, 445-28-1-5-M601

Naturskyddsområdets areal: ca. 3,25 ha

Ägare: Pargas stad

Strandvägen 28, 21 600 Pargas

pargas@pargas.fi

Skyddsobjekt:

Natura 2000 -område Pargas orkidéområde SACFI0200129

Området har markerats i den bifogade kartan. Beträffande de outbrutna områdena som avses skyddas följer skyddsområdets gränsdragning de fastställda fastighetsgränserna i en eventuell styckningsförrättning.

BESKRIVNING AV OBJEKTET

Fastigheterna ligger i stadsdelen Malmnäs i Pargas och tillhör Natura 2000 området Pargas orkidéområde (SACFI0200129). Objektet består av tre mindre områden mitt i stadsbebyggelse. Kalkdammet som spridits från närliggande kalkgruvan och fabriken har skapat en lämplig tillväxtmiljö för en krävande vegetation som innehåller flera orkidé-arter. En stor del av ytarealen utgörs av Natura-naturtypen Kalkgräsmarker (*viktiga orkidélokaler, 6210). Delområdena är små, sydsluttande sluttningar som gränsas av infarter, klippig tallskog samt våta svackor mellan klippor, där det växer lövträd. På sina håll växer det även örnbräken på området. Floran på området är mångsidig, men ur naturskyddsperspektiv är förekomsten av orkidé-arter mest betydelsefullt. På området förekommer även rikligt med bl.a. tvåblad, skogsknipprot, nattviol samt jungfru marie nycklar. Korallrot är relativt sällsynt. Johannesnycklar och sankt pers nycklar är verkligt sällsynta och förekommer endast sporadiskt. På torra och ljusa växtplatser förekommer rikligt med vispstarr.

ANSÖKAN

Markägaren har med ansökan daterad 16.12.2019 ansökt om att ett naturskyddsområde ska inrättas på ovannämnd fastighet.

Markägaren och Närings-, trafik- och miljöcentralen i Egentliga Finland har kommit överens om fridlysningsbestämmelserna och om ersättningen som gäller området.

BESLUT GIVET AV NÄRINGS-, TRAFIK- OCH MILJÖCENTRALEN I EGENTLIGA FINLAND

Närings-, trafik- och miljöcentralen i Egentliga Finland inrättar ett naturskyddsområde enligt markeringarna i den bifogade kartan.

På naturskyddsområdet är följande fridlysningsbestämmelser i kraft:

På området är det förbjudet att

- avverka skog, ta bort vindfällan och livlösa träd, samla virke för privat bruk och beskoga,
- ta eller skada svampar, buskar och andra växter eller delar av dem;
- skada, ändra och täcka mark- och berggrund samt ta jord- och stenmaterial;
- gräva diken, rensa vattendrag och bygga dammar;
- döda, fånga och ofreda ryggradsdjur och att förstöra deras bon samt att fånga och samla ryggradslösa djur;
- uppföra byggnader, konstruktioner och anordningar samt anlägga vägar och stigar;
- röra sig med motorfordon utanför existerande vägar;
- cykla i terrängen;
- rida i terrängen;
- skräpa ned;
- göra upp eld, tälta och bedriva/idka annat lägerliv;
- arrangera orienterings- och andra slags tävlingar i terrängen;
- hålla hundar lösa;
- bedriva annan verksamhet, som inverkar ogynnsamt på områdets landskapsbild eller de naturvärden som utgör grunden för naturskyddet.

Med avvikelse från de ovan uppräknade förbjuden är det tillåtet att

- plocka bär och svamp;
- ta bort djur- och växtarter av främmande ursprung;
- underhålla existerande vägar och stigar.

Undantag från fridlysningsbestämmelserna

Närings-, trafik- och miljöcentralen i Egentliga Finland kan i enskilda fall bevilja undantag från fridlysningsbestämmelserna för ett naturskyddsområde, om undantaget inte äventyrar de syften för vilka området inrättades och det behövs för skötseln och användningen av området eller för forskning.

Vården av skyddsområdet

För området kan det utarbetas en skötsel- och nyttjandeplan som innehåller de åtgärder som är nödvändiga för att vårda och bevara naturmiljön. Markägaren ger statens myndigheter befogenheter att genomföra åtgärderna, såvida han eller hon inte själv önskar genomföra dem.

Överenskommelser om genomförande av vårdåtgärder görs med ett skilt avtal

Ersättningsförfarande

Närings-, trafik- och miljöcentralen i Egentliga Finland betalar 0 euro till fastighetens ägare enligt överenskommelsen om ersättningen.

BESLUTETS MOTIVERINGAR

Med beslutet genomförs Natura 2000 -nätverkets skyddsmål. Skyddet av området är nödvändigt för att bevara naturens mångfald och skönhet. Med beslutet tryggas bevarandet av en gynnsam skydds nivå för naturtyper och specifika arter som finns på området.

Området uppfyller förutsättningar för inrättande av naturskyddsområden enligt naturvårdslagen 10.2 §.

TILLÄMPADE LAGRUM

Naturvårdslagen 10 §, 21§, 24 §, 61§ och 70§.

NATURSKYDD SOMRÅDETS INFÖRANDE I FASTIGHETSREGISTRET OCH UTMÄRKNING I TERRÄNGEN

En anteckning om beslutet ska göras i fastighetsregistret. Närings-, trafik- och miljöcentralen i Egentliga Finland märker vid behov ut skyddsområdet i terrängen i enlighet med naturvårdslagen.

SÖKANDE AV ÄNDRING

Besvär över detta beslut ska skriftligen anföras hos Åbo förvaltningsdomstol. **En besväransvisning finns som bilaga till beslutet.**


Överinspektör Teija Jokinen


Överinspektör Leena Lehtomaa

BILAGOR

Karta
Besväransvisning

BESLUT (avgiftsfri)

Pargas stad pargas@pargas.fi

FÖR KÄNNEDOM

Sydvästra Finlands polisinrättning, kirjaamo.lounais-suomi@poliisi.fi
Sydvästra Finlands skattebyrå, PB 921, 20101 Åbo
Lantmäteriverket, asiakaspalvelu@maanmittauslaitos.fi

Forststyrelsen, kirjaamo@metsa.fi

Skogscentralen, kirjaamo@metsakeskus.fi

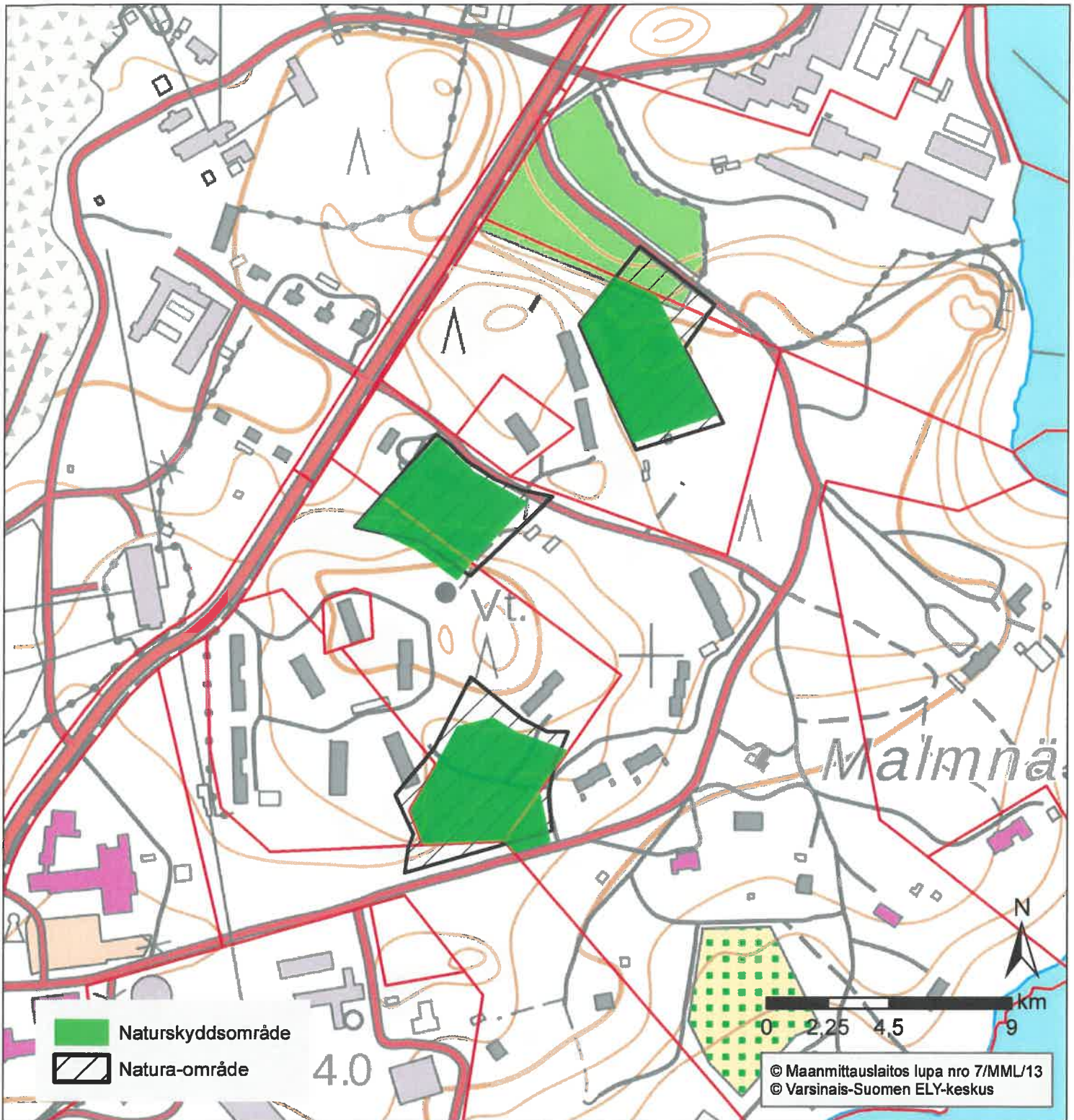
Egentliga Finlands naturskyddsdistrikt, varsinAIS-suomi@sll.fi

Kimitoöns Natur r.f., info@kimitoonsnatur.fi

Egentliga Finlands förbund, kirjaamo@varsinAIS-suomi.fi

Miljöministeriet, kirjaamo@ym.fi

Karta



Denna karta tillhör närings-, trafik- och miljöcentralens beslut

Dnro VARELY/6056/2019

I Åbo, 16.1.2020 *Leena Lehtomaa*
Överinspektör Leena Lehtomaa

Coordinate system: ETRS TM35FIN

1:200 000



BESVÄRSANVISNING

Besvärmyndighet

Den som är missnöjd med detta beslut kan söka ändring hos **Åbo förvaltningsdomstol** genom skriftligt besvär.

Besvärstid

Besväret ska lämnas in inom 30 dagar från dagen för delfäendet av beslutet. Dagen för delfäendet räknas inte in i besvärstiden. Om sista dagen av besvärstiden är en helgdag, lördag, självständighetsdagen, första maj, julafton eller midsommarafton förlängs besvärstiden till följande vardag.

När delgivningen skickas per post anses mottagaren ha fått del av ärendet den sjunde dagen efter det att brevet avsändes, om inte något annat påvisas. Ett ärende anses dock ha kommit till en myndighets kännedom den dag brevet anlände.

Vid vanlig elektronisk delgivning anses en handling ha blivit delgiven den tredje dagen efter att meddelandet sändes, om inte något annat visas.

Vid en bevislig delgivning framgår dagen för delfäendet av delgivnings- eller mottagningsbeviset. Om det är fråga om en mellanhandsdelgivning anses delfäendet ha skett den tredje dagen efter den dag som framgår av delgivningsbeviset.

Besvärsskriftens innehåll och underskrift

I besvärsskriften ska följande uppges:

- * ändringssökandens namn och hemkommun
- * om ändringssökandens talan förs av sökandens lagliga företrädare eller ombud eller om besvärsskriften upprättats av någon annan, ska också dennes namn och hemkommun uppges
- * postadress, telefonnummer och eventuell e-postadress där upplysningar om ärendet kan framföras till ändringssökanden
- * det beslut i vilket ändring söks
- * till vilka delar ändring söks i beslutet och vilka ändringar som yrkas
- * de grunder på vilka ändring yrkas

Ändringssökanden, dennes lagliga företrädare eller ombud ska underteckna besvärsskriften, om inte besvärsskriften tillställs elektroniskt (som telekopia, via e-post eller via förvaltnings- och specialdomstolarnas e-tjänst).

Bilagor till besvärsskriften

Till besvärsskriften ska fogas:

- * närings-, trafik- och miljöcentralens beslut, i original eller som kopia
- * intyg över delgivningen eller annan utredning över tidpunkten för besvärstidens början
- * de handlingar som ändringssökanden åberopar till stöd för sina yrkanden, om dessa inte redan tidigare har tillställts myndigheten
- * ombudets fullmakt. En advokat och ett allmänt rättsbiträde ska förete fullmakt endast om besvärsskriften tillställs elektroniskt
- * utredning om ombudets befogenheter om besvärsskriften tillställs elektroniskt

Tillställande av besvärsskriften

Besvärsskriften ska tillställas **Åbo förvaltningsdomstols registratorskontor**. Besvärsskriften ska vara framme hos myndigheten under tjänstetid senast den sista dagen av besvärstiden. Besvärsskriften kan inlämnas personligen, med bud, per post eller elektroniskt. Om besvärsskriften postas ska det göras i god tid så att den hinner fram till myndigheten under tjänstetid senast den sista dagen av besvärstiden. Om besvärsskriften skickas elektroniskt (som telefax, per e-post eller via förvaltnings- och specialdomstolarnas e-tjänst) ska den vara tillgänglig för förvaltningsdomstolen i mottagarapparaten eller datasystemet under tjänstetid senast den sista dagen av besvärstiden.

Rättegångsavgift

En rättegångsavgift på 260 euro uppbärs av den ändringssökande för handläggning av ärendet i förvaltningsdomstolen. I lagen om domstolsavgifter (1455/2015) stadgas särskilt om fall där ingen avgift uppbärs.

Kontaktuppgifter till Åbo förvaltningsdomstol:

Postadress: PB 32, 20101 Åbo

Besöksadress: Lasarettsgatan 2-4, 20100 Åbo

Telefon: 029 56 42400

Telefax: 029 56 42414

E-post: turku.hao@oikeus.fi

Öppettider: 8.00–16.15

Förvaltnings- och specialdomstolarnas e-tjänst: <https://asiointi2.oikeus.fi/hallintotuomioistuimet#/sv>

Ansökan om ändring i avgiften som debiterats för beslutet från närings-, trafik- och miljöcentralen i Egentliga Finland

En betalningsskyldig som anser att ett fel har begåtts när en offentligrättslig prestation har påförts kan inom sex månader från det avgiften påfördes yrka på rättelse hos närings- trafik- och miljöcentralen i Egentliga Finland.

(vanlig/bevislig delgivning)