

# Parainen Keskustanseudun arkeologinen inventointi 2021



Timo Jussila  
Timo Sepänmaa



Tilaja: Paraisten kaupunki

## Sisältö

<b>Perustiedot</b> .....	<b>2</b>
<b>Kohdeluettelo</b> .....	<b>3</b>
<b>Yleiskartta</b> .....	<b>3</b>
<b>Inventointi</b> .....	<b>4</b>
Historiallinen aika .....	5
Lähteet .....	10
<b>Suojelukohdeet</b> .....	<b>11</b>
1 PARAINEN KALKUGNSNÄS .....	11
2 PARAINEN PARAISTEN KIRKKO .....	13
3 PARAINEN PARAINEN MALMI .....	13
4 PARAINEN RUNEBERGS GRAN .....	16
5 PARAINEN TENNBY .....	16
6 PARAINEN GROPEN 1 .....	18
7 PARAINEN GROPEN 2 .....	20
8 PARAINEN NORRDAL .....	21
9 PARAINEN SVINÖ SUND NYTORP .....	22
10 PARAINEN FINNBYDAL 1 .....	24
11 PARAINEN FINNBYDAL 2 .....	26
12 PARAINEN JÖNSÄNGEN .....	26
13 PARAINEN STORÄNGEN POHJOISPUOLI .....	28

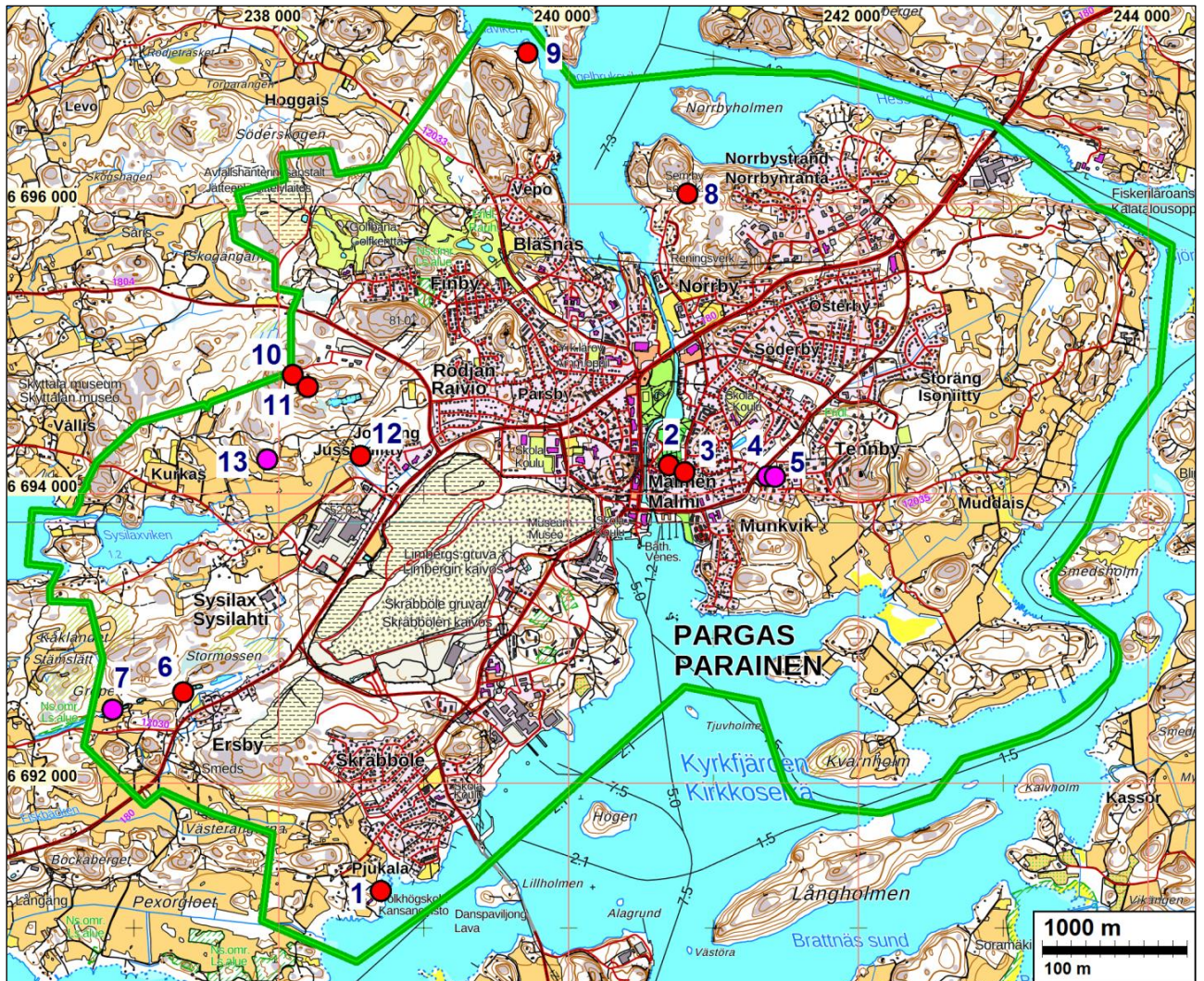
*Kansikuva:* Kirkkolahden pohjukkaa, keskustan itäosan suuntaan. Kirkko keskeltä hieman vasemmalle

## Perustiedot

- Alue:* Paraisten keskustan ja sen ympäristön alue n. 2,5 – 4 km keskustan etäisyydelle keskustasta.
- Tarkoitus:* Selvittää alueen muinaisjäännökset ja muut suojeltavaksi arvioitavat arkeologiset jäännökset.
- Työaika:* Maastotyö 18. - 22.10.2021.
- Pilaaja:* Paraisten kaupunki
- Tekijät:* Mikroliitti Oy, Timo Jussila ja Timo Sepänmaa, arkistotyö ja raportin koostaminen Jussila.
- Tulokset* Alueelta tunnettiin ennestään seitsemän arkeologista suojelukohdetta: neljä muinaisjäännöstä, joista yksi on Paraisten vanha kirkko, sekä kolme muuta kulttuuriperintökohdetta. Inventoinnissa alueelta havaittiin viisi uutta muinaisjäännöstä ja yksi muu kulttuuriperintökohde (kivilouhosalue). Muinaisjäännökset ovat kolme vanhaa rajamerkkiä, hiilimiilu sekä oletettavasti jo 1800-luvulla hylätty torpan paikka. Alueella on siis 13 arkeologista suojelukohdetta joista muinaisjäännöksiä 9 ja 4 muuta kulttuuriperintökohdetta. Kaikki kohteet ajoittuvat historialliseen aikaan. Esihistoriaa ei alueelta ole löydetty lainkaan.
- Selityksiä:* Koordinaatit ja kartat ovat ETRS-TM35FIN koordinaatistossa. Kartat ovat Maanmittauslaitoksen maastotietokannasta elokuussa 2021, ellei toisin mainittu. Muinaisjäännösrekisteri on tarkastettu 10/2021. Valokuvia ei ole talletettu mihinkään viralliseen arkistoon, eikä niillä ole mitään kokoelmatunnusta. Valokuvat ovat digitaalisia ja ne ovat tallessa Mikroliitti Oy:n palvelimella ja sen varmuuskopioilla.

**Kohdeluettelo**

N	E	r	Nimi	Ajoit	Tyyppi	Status	Mj-tunnus
6691253	238708	1	KALKUGNSNÄS	hist.	kalkkiuuni	muinaisjäännös (sm)	1000025260
6694195	240693	2	PARAISTEN KIRKKO	hist.	kirkko	muinaisjäännös (sm)	1000014838
6694145	240801	3	PARAINEN MALMI	hist.	kylätontti	muinaisjäännös (sm)	1000013934
6694117	241373	4	RUNEBERGS GRAN	hist.	tarinapaikka	muu kulttuuriperintö- kohde (s)	1000038999
6694115	241428	5	TENNBY	hist.	kiviaita	muu kulttuuriperintö- kohde (s)	573010001
6692626	237342	6	GROPEN 1	hist.	louhos	muinaisjäännös (sm)	1000025136
6692506	236855	7	GROPEN 2	hist.	kellari	muu kulttuuriperintö- kohde (s)	21000025242
6696070	240822	8	NORRDAL	hist.	hiilimiilu	muinaisjäännös (sm)	uusi
6697040	239717	9	SVINÖ SUND NYTORP	hist.	torppa	muinaisjäännös (sm)	uusi
6694819	238098	10	FINNBYDAL 1	hist.	rajakivi	muinaisjäännös (sm)	uusi
6694733	238202	11	FINNBYDAL 2	hist.	rajakivi	muinaisjäännös (sm)	uusi
6694260	238565	12	JÖNSÄNGEN	hist.	rajakivi	muinaisjäännös (sm)	uusi
6694234	237924	13	STORÄNGEN POH- JOISPUOLI	hist.	louhos	muu kulttuuriperintö- kohde (s)	uusi

**Yleiskartta**

Suojelukohteet. **Punaisella muinaisjäännökset** ja **sinipunaisella muut kulttuuriperintökohteet**. Numero on raportin kohdenumero. Tutkimusalueen raja vihreällä.

## Inventointi

Paraisten kaupunki on laatimassa yleiskaavaa keskustan seudulle. Paraisten kaupunki tilasi alueen arkeologisen selvityksen Mikroliitti Oy:ltä. Timo Jussila ja Timo Sepänmaa tekivät inventoinnin maastotyön 18 – 21.10.2021 työn kannalta hyvissä olosuhteissa – lehdet pääosin tippuneet puista ja näkyväisyys hyvä ja monilla pelloilla saattoi kulkea. Yksi maastotyöpäivä jäi vaakaaksi myrskyn takia. Yhtenä päivänä muka maastotyössä oli Katja Hippeläinen.

Tutkimusalue käsitti alueen Paraisten keskustasta n. 2,5 – 4 km etäisyydelle. Koko alueella ei ole tehty nykyaikaista arkeologista inventointia aiemmin. Alueen itäosassa on inventoitu vesijohdolinjaa v. 2003 (Lehtonen). Vuonna 2013 tehty Ålön saaren yleiskaavan inventointi (Ratilainen) on ulottunut tällä alueella pieneltä osin ja vain paikoin (raportin kohteissa 1,5,6). Vuonna 1954 Mickelson tarkasti Paraisten tuolloin tunnetut muinaisjäännökset, joista yksi kohde – kiviympyrä – sijaitsi tällä alueella Tennby:ssä (raportin kohde nro 5). Kyseinen kivirakenne on hävinnyt.

Merkillepantavaa on, että alueelta ei tunneta yhtään esihistoriallista muinaisjäännöstä ja että muinaisjäännösrekisterissä ei ole ainuttakaan alueelle sijoittuvaa löytöpaikkaa – alueelta ei ole saatu kivikautisia eikä rautakautisia löytöjä. Alueen lähiseuduilla, sen länsi-lounaispuolella tunnetaan useita pronssikautisia rökkiöhautoja. Lähin esihistoriallinen (kivikautinen) asuinpaikka sijaitsee Stormalössä Airistolla. Lähiseudultakaan ei siis tunneta esihistoriallisia asuinpaikkoja mutta runsaasti (oletettavasti) keski-aikaankin ajoittuvia historiallisen ajan kohteita.

Alueen korkeimmat huiput nousevat 60 m tasolle (luoteisosassa Vepossa) ja alueella on lukuisia yli 40 m tasolle nousevia sekä laajempia että pienempiä kalliomäkiä. Kivikauden lopulla alue on ollut tiheää, pienisaarista saaristoa ja pronssikauden alkaessa alueella on ollut lisäksi laajempia saaria. Korkeustasojen puolesta alueella voisi sijaita rantasidonnaisia kivikauden lopun ja varhaismetallikauden pyyntikulttuurien asuinpaikkoja sekä periaatteessa myös oman aikansa rannasta kauempana sijainneita pronssi-rautakautisia maanviljelyskulttuurin asuinpaikkoja. Jostain syystä niistä ei ole tavattu tällä laajalla ja eriaikaisille asuinpaikoille topografisestikin soveliaalla alueella vielä merkkiäkään – ei myöskään tässä inventoinnissa.

Työn valmisteluvaiheessa tarkasteltiin maanmittauslaitoksen paikkatietoikkunan laserkeilausaineistoon perustuvasta rinnevarjostuksesta arkeologisesti mahdollisesti mielenkiintoisia maastoja ja maarakenteita. Niitä oli vain vähän ja kaikki osoittautuivat luonnonilmiöiksi, nykyaikaisiksi kuopiksi tai heijastumiksi joista algoritmi oli tehnyt ”mielenkiintoisen” kuvion. Maaperäkartalta paikannettiin hiekka ja hietamaat, koska käsitys on että näillä maaperillä ja niiden liepeillä (maaperäkartalla esitetään maaperä metrin syvyydessä, pinnalla kyseistä maaperää voi olla laajemmalla mutta myös suppeammalla alueella) on hyvät mahdollisuudet löytää esihistoriallisia muinaisjäännöksiä – hiekoilta pyyntikulttuuria ja hiedoilta myös rautakautta.

Aluetta kuvaavat 1700-luvun isojako- ja maakirjakartat kerättiin ja tarkastettiin. Niiltä paikannettiin vanhat tonttimaat (talot ja torpat) sekä myös nimettyjä, kylien välisiä rajaröykkiöitä. Kylien välisiä rajapisteitä ei systemaattisesti maastossa tarkastettu, vain joitain. Tonttimaiden maankäytön historiaa tarkasteltiin lisäksi 1840-luvun pitäjänkartoilta ja 1880-luvun Senaatinkartoilta ja vanhoilta 1900-luvun lopun peruskartoilta. Kaikki vanhat tonttimaat, yhtä torpan paikkaa lukuun ottamatta (raportin kohde nro 9) osoittautuivat olevan nykyisen, modernin rakentamisen alla ja tuhoamia tai että vanha tonttimaa on ollut intensiivisessä käytössä tähän päivään saakka ja olevan modernia, rakennettua aluetta ja hoidettua pihaa. Näitä pihvoja ei tarkemmin katsottu - todettiin että ne vaikuttavat siinä määrin rakennetuilta ja ”myllätyiltä”, että niillä tuskin on voinut säilyä tunnistettavia ja sekoittumattomia rakenteita ja kulttuurikerrosta vanhimmasta asutuksesta ja että sen selvittäminen vaatisi arkeologisia kaivaustutkimuksia. Vanhojen ja edelleen intensiivisessä ja modernissa käytössä olevien tonttimaiden suojele ei mielestämme ole tarkoituksenmukaista.

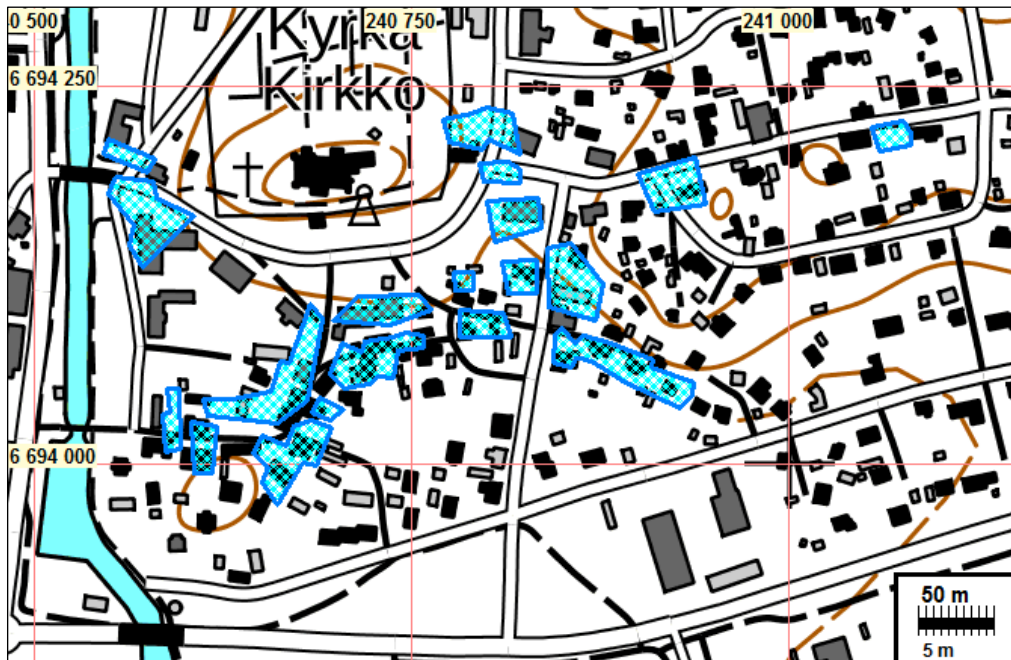
Ennestään tunnetut kohteet tarkastettiin. Maastossa käytiin läpi vanhojen tonttimaisen liepeitä jos siellä oli rakentamatonta (metsä-) maastoa, maaperäkartan hiekka-alueet niiltä osin kun niitä oli jäljellä rakentamattomina (moni pienempi alue yhtä hiekkakuoppaa), sekä rakentamattomia ja topografisesti hyväksi arvioituja hietamaaperäalueita ja niiden liepeitä. Lisäksi tarkasteltiin pistokokeina kalliomäkiä ja -huippuja pronssikautisilla tasoilla. Monin paikoin ja erityisesti hiekka-alueilla tehtiin runsaasti koekuoppia ja käsikairausa. Missään ei havaittu vihjettäkään esihistoriasta tai vanhemmasta historiallisesta ajasta.

Maaperältään hiekkaisia ja topografialtaankin hyviä sekä korkeustasoltaan esihistorialliselle pyyntikulttuurille sopivia ja suurelta osin vielä rakentamattomia alueita on Norrbyssä leirintäalueen itäpuolella, Kummelbergin eteläpuolella sijaitsevassa kallioiden välisessä laaksossa, sekä Kirkkolahden luoteisrannalla Malmnäsissä, jossa oli kuitenkin paljon myös muokattua ja rakennettua maastoa sekä pihamaita yli 15 m korkeus tasoilla. Kolmas laaja hiekka-alue on Bläsnäsissä, mutta se on rakennettua ja pyyntikulttuurin etsimisen kannalta liian alavaa maastoa. Kirkko ja hautausmaa ovat hiekalle rakennettuja,

### Historiallinen aika

Alueelle sijoittuu 1700-luvun lopun isojakokarttojen mukaan 13 vanhaa kylää: Bläsnäs (1845 kartalla siihen sisältyy Finnby), Finnby (1710 kartalla), Kurkas, Muddais, Norby, Parsby (ja Storgård), Piukalo, Prästgården, Skräbböle, Sysilax, Söderby, Tennby ja Vepo.

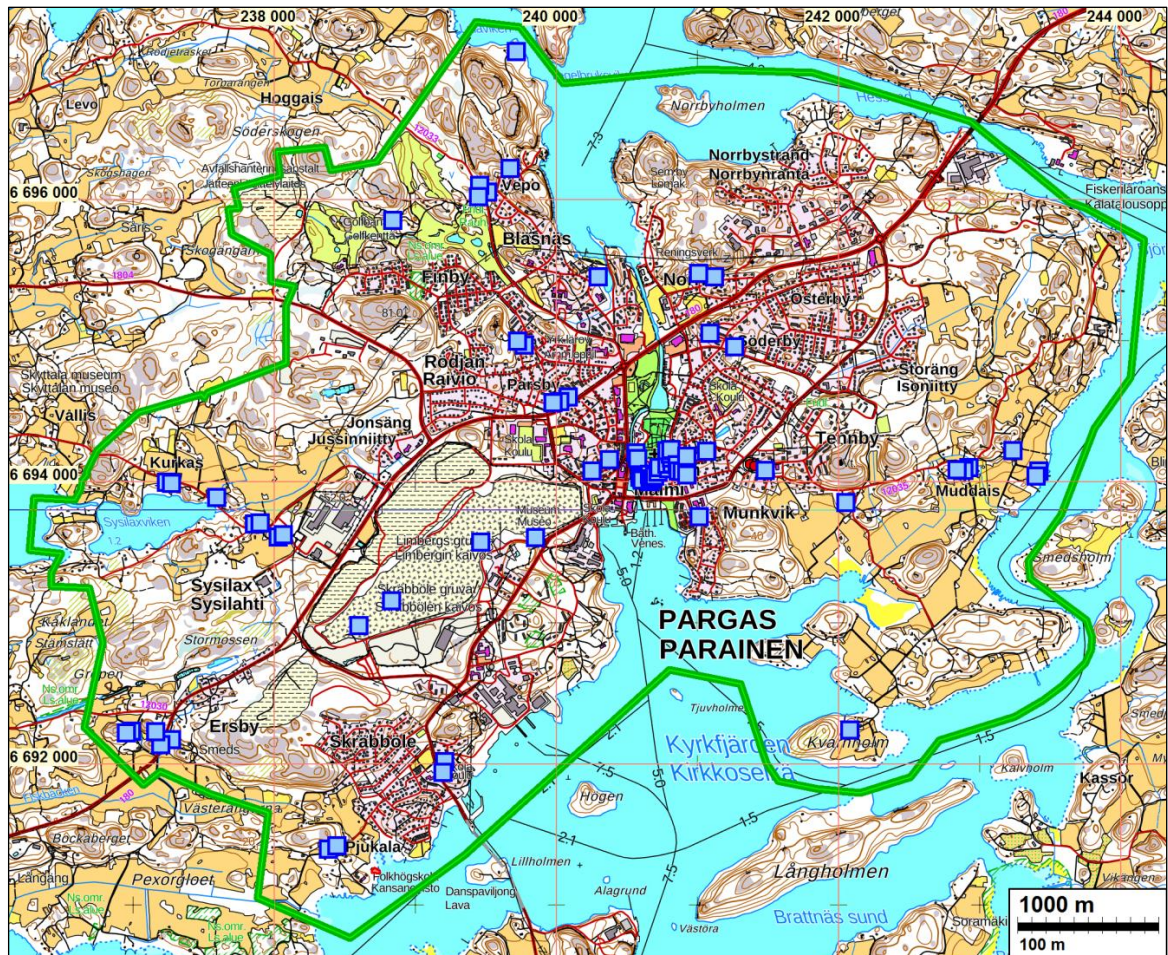
Isojakokartoilta paikannettiin hyvällä tarkkuudella (useimmat arviolta n.  $\pm 10$  m tai parempi tarkkuus) kirkonkylän ulkopuolelta 48 tonttia – taloja ja torppia. Kirkonkylässä yksistään on v. 1778 kartalla 23 tonttia jossa monissa useampi talo. Talojen nimiä ja historiaa ei selvitetty. Listan viimeinen, Vepon torppa, on ainoa autioitunut ja nykyiseltä rakentamiselta välttynyt tontti (nro 9)



Kirkonkylän tonttimaat 1778 kartalta. Niiden paikannus saattaa olla n. 5-10 m liian pohjoisessa kaduista päätellen, joista vanhimmat todennäköisesti olisivat samoilla kohdilla edelleen kuin 1778.

N	E	Nimi	N	E	Nimi
6695452	240296	Bläsnäs 1710	6694156	240379	Parsby Dragons torp 1788
6692170	237275	Ersby 1 1764	6693749	241013	Parsby Torp 1768 ja 1788
6692133	237198	Ersby 2 1764	6691395	238385	Pjukala A 1793
6692226	237162	Ersby 3 1764	6691416	238447	Pjukala B 1793
6692230	236990	Ersby 4 1764	6693852	242055	Präsrågård A 1768
6692220	236952	Ersby 5 1764	6692013	239208	Skräbböle A 1793
6694966	239775	Finnby 1710 (Bläsnäs)	6691940	239198	Skräbböle B 1793
6694993	239727	Finnby 1710 (Bläsnäs)	6693153	238834	Skräbböle Torp 1793
6693886	237595	Kurkas 1708 Båtmans torp	6692976	238604	Skräbböle Torp 1793
6693992	237239	Kurkas A 1708, 1793	6695048	241088	Soderby C 1778
6693987	237274	Kurkas B 1793	6694955	241268	Soderby D 1778
6694075	243422	Muddais 1 1777	6693696	237862	Sysilax A 1794
6694038	243403	Muddais 2 1777	6693705	237903	Sysilax B 1794
6694219	243239	Muddais 3 1777	6693606	238029	Sysilax C 1794
6694100	242925	Muddais 4 1777	6693623	238065	Sysilax D 1794
6694077	242889	Muddais 5 1777	6694078	241481	Tennäs B 1768
6694083	242842	Muddais 6 1777	6696050	239514	Vepo A 1800
6692239	242084	Muddais torp 1777	6696018	239448	Vepo B 1800
6695448	241122	Norrby E 1778	6696099	239456	Vepo Bb 1800
6695474	241008	Norrby F 1778	6696217	239674	Vepo C 1800
6693568	239464	Parsby 2 1788	6695851	238843	Vepo C torp 1800
6694597	240086	Parsby 3 1788	6697046	239718	Vepo C torp 1800
6694567	240025	Parsby 4 1788			
6693601	239855	Parsby 4a 1788			
6694073	240254	Parsby 5 ja 6 1788			
6694559	239980	Parsby 5a 1788			

Talotiedot ovat myös Shape ja mif formaateissa.  
Talot 1700-luvun lopulla – siniset neliöt



### Esimerkkejä eräistä vanhoista tonttimaista:



**Kurkaksen** 1793 kahden talon tontilla on nyt iso ulkorakennus ja sen länsipuolella tasattua ja käsiteltyä maata, pohjoisesta.



Yllä otteet Kurkaksen kartoista 1708 ja 1793



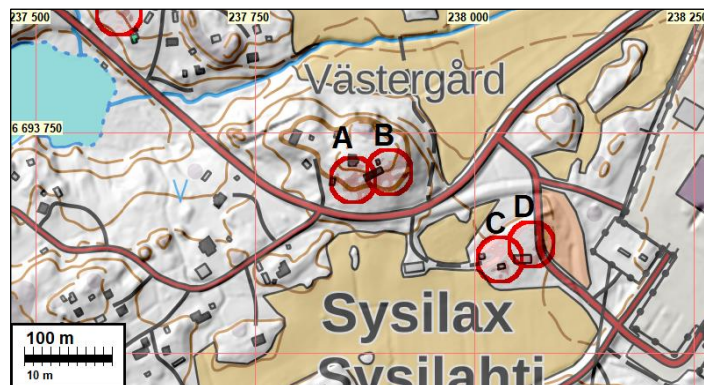
**Muddaoksen** v. 1777 talojen 1 ja 2 tonttimaata taustalla mäellä missä on vaalea iso talo ja moderni rivitalo. Vasemmalla talon 3 tonttimaata etelästä. Pihamailla ei koekuoppia tehty - kumpikin tonttu vaikuttaa nykyajan maankäytön sekoittamalta.



Ote **Muddaoksen** kartasta v. 1777 ja tonttipaikkannukset nykyisellä maastokartalla



**Sysilahden** 1794 talojen C ja D tonttimaa on osin keltaisen rakennuksen alla osin, sen edessä olevalla täysin heinittyneellä pihalla. Sinne tehtiin lukuisia koekuoppia mutta maaperä oli kaikkialla hyvin sekoittunut ja vaikutti, että pinnat olisi kuorittu pois tai muuten käännetty täysin tunnistamattomaksi.

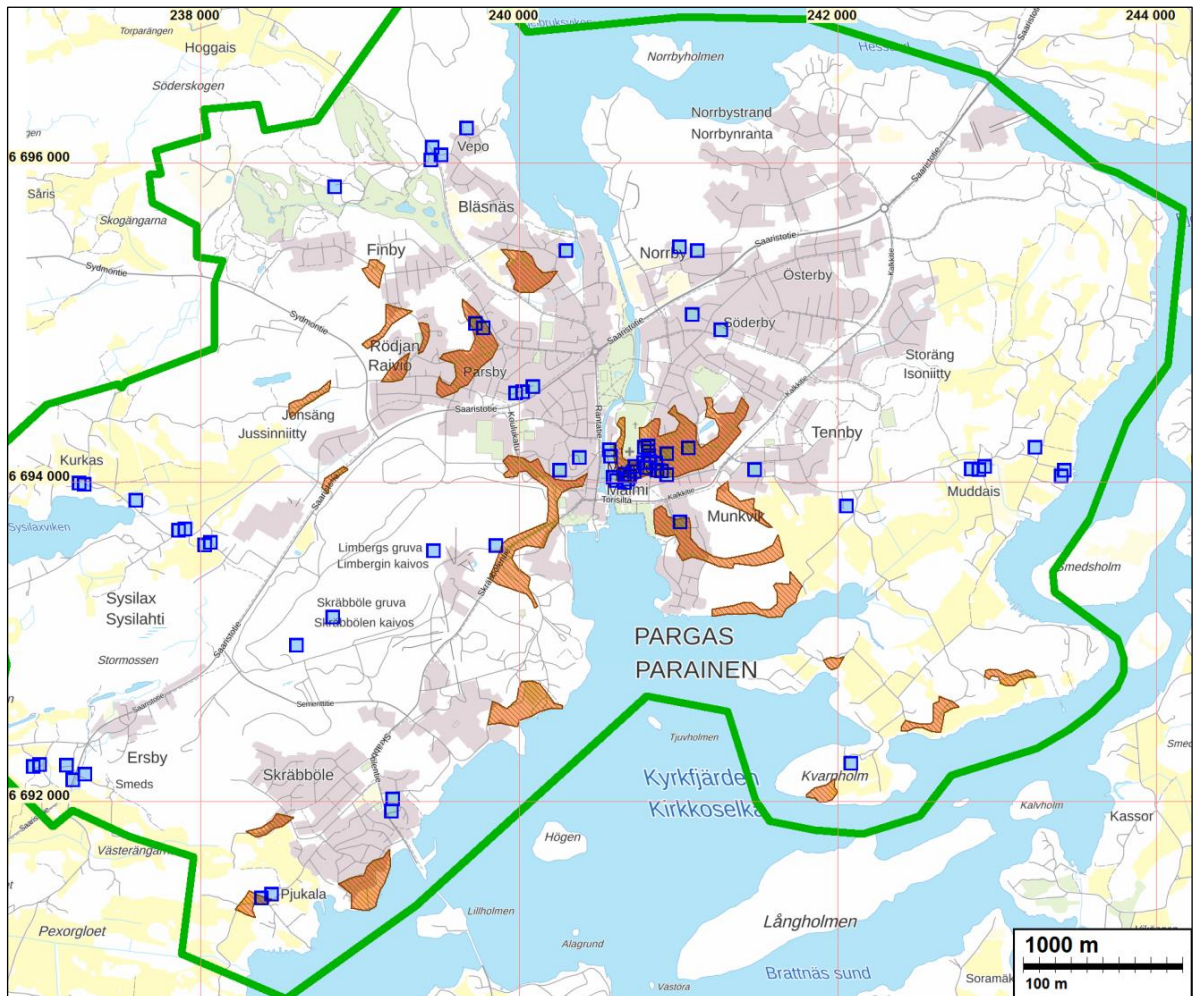


Alla Sysilahden kartta v. 1794 ja yllä sen tonttimaapaikkannukset





Mistä kannattaisi etsiä rautakautisia maanviljelyskulttuurin jäännöksiä ja varhaista keskiaikaa – asuinpaikkoja ja kalmistoja – joita seudulta ei ole löydetty vaikka Parainen on mainittu ensimmäisen kerran kirkkopitäjänä jo 1329 ja kirkon vanhimmat osat ovat peräisin 1200 luvulta. Onko alue siis ollut täysin asumatonta ennen ruotsalaissiirtolaisten tuloa? Yksi tapa arvioida kylien ja asutuksen ikää on maaperä. Rautakautinen maanviljely on usein sijoittunut hietamaaperille, mitä on voitu silloisin maanviljelysaluin ja auroin kyntää. Myöhempi, keski-ajalla tapahtunut maanviljelyn ja sen välineiden kehitys on sitten mahdollistanut hienoaineksisempien savimaiden viljelyn.



Vanhat tonttimaat (sininen neliö) suhteessa hietamaaperään (ruskeat alueet)

Jos oletetaan että peltoviljelyn kannalta parhaat maastot on asutettu ensin, niin hietamaaperään verrattuna alueen vanhimmat kylät olisivat Kirkonkylä (ei virallinen kylä, tarkoittaa kirkon välitöntä ympäristöä – alue on esitetty Söderbyn ja Prästgårdenin isojakokartoilla) ja sen länsilounais- ja eteläpuolella sijaitseva Parsby, jonka 1788 isojakokartan pellot sijoittuvat maaperäkartan hietamaille. Hietamaaperän äärellä ovat myös Finnby ja Bläsnäs jossa itse kylätontti sijaitsee hiekamaalla mutta v. 1710 rintapellot hietamailla kylän länsipuolella, samoin Finnbyn pellot. Piukalossa on kylätontin liepeillä hietamaata aikansa rantatason yläpuolella, mutta rintapellot ovat kuitenkin pääosin savikolla. Muut kylät ovat savikoilla ja siten ne olisivat nuorempia kuin edellä mainitut. Tarkastelu kohdistuu siis ainoastaan peltoviljelyyn. Hyvät niitty- ja kaskimaat ovat myös vaikuttaneet osaltaan asutuksen. Tällä alueella kallio ja savi ovat valtamaaperä.

12.11.2021

Timo Jussila

## Lähteet

- Lehtonen Kaisa 2004: arkeologinen inventointi vesijohtolinjalla Kaarina-Parainen 07.-13.05.2003. Museovirasto.
- Mickelson Georg, 1954; Inventarieförteckning över de fasta fornlämningarna i Pargas Socken.
- Ratilainen Tanja 2013: PARAINEN, Ålönsaari. Ålönsaaren osayleiskaava-alueen inventointi 10.10.–4.12.2013. Turun Museokeskus.
- Peruskartat 1043 08 ja 11, v. 1955. 1043 07, 08, 10 ja 11, v. 1968. Maanmittauslaitos.
- Pitäjänskartta, Parainen, 1845. (leikatut lehdet 1043 07, 1043 10, 1043 11). Maanmittauslaitos. Kartoissa ei ole myöhempiä päälle piirroksia.
- Senaatinkartta, vuoden 1880 ja 1881 mittaus. Rivi VIII. Lehti 16 ja 17. Rivi VII lehti 16 ja 17. Maanmittauslaitos.
- Björkbom 1778: Charta öfver Norr och Söderby Byars Åkrar, belägne i Pargas Sockn, Pikie Härad och Åbo Höfningedöme. (Kansallisarkisto A78:5)
- Björkbom 1778: Charta öfver Norrby, Söderby, Tenby och Prästgårdens lå Enskifta som Samfälta Ägor, i Pargas Sockn, Pikis Härad och Åbo Lähn. (Kansallisarkisto A78:5)
- Gottskalk 1787: Charta öfver Parsby Samfällighets Ägor belägne uti Åbo Län, Pikie Härad och Pargas Socken. (Kansallisarkisto A78:7)
- Grönberg 1792: Geometrisk Charta öfver Piukalå Rusthålls Ägor uti Pargas Sockn, Pikie Härad och Åbo Län. (Kansallisarkisto A78:66)
- Grönberg 1792: Geometrisk Charta öfver Skräbböle Rusthålls Ägor uti Pargas Sockn, Pikie Härad och Åbo Län. (Kansallisarkisto A78:8)
- Elmgren 1855: Karta öfver Skräbböle Södergård, halft Rusthålls ägor i Pargas Socken Piikkis Härad och Åbo Län. (Kansallisarkisto A78:8)
- Hellenius och Elmgren 1845: Karta öfver Bläsnäs Rusthålls oskiftade ägor De såkallade Fiiby Dragonägorne Pollmätton Tillandningarna och Gemensamma Kalfhagen belägen i Pargas Socken, Piikkis Härad och Åbo Län. (Kansallisarkisto A78:1).
- Hällström 1777: Geometriske Chartan öfver Muddais Bys och en del Prästgårdens ägor belägne uti Åbo Län, Pikie Härad och Pargas Sockn. (Kansallisarkisto A78:53).
- Hällström och Grönberg 1793/1799: Geometrisk Charta öfver Kurckas eller Finsysilax Hemmans Ägor uti Pargas Socken, Pikie Härad och Åbo Län Belägne. (Kansallisarkisto A78:36)
- Lithov Y, 1764: Geometrisk Charta öfver Ersby Ägor i Pargas Sockn, Pikie Härad och Åbo Höfningedöme. (Kansallisarkisto A78:13).
- Lizelius, 1794/1800: Charta öfver Sysilax Bys Ägor uti Pargas Socken Pikie Härad och Åbo Län. Kansallisarkisto A78:89)
- Tillberg 1900: Charta öfver Wepo Hemmans Ägor i Pargas Sockn Pikis Härad och Åbo Län. (Kansallisarkisto A78a:100)
- Wetterssyh (?) J, 1704: Ersby i Åbo Lähn Pijkie Härad och Pargas Sochn. (Kansallisarkisto A78a:13)
- Wetterssyh (?) J, 1708: Finsysilax Åbo Lähn Pijkie Härad och Pargas Sochn. (Kansallisarkisto A78a:36, Kurkas)
- Wetterssyh (?) J, 1710: Bläsnäs samt Finby i Åbo Lähn Pijkie Härad och Pargas Sochn. (Kansallisarkisto A78a:1)

## Suojelukohteet

*Muinaisjäänökset* suojellaan muinaismuistolain nojalla., kaavamerkintä ”sm”. Arkeologiset *muut kulttuuriperintökohteet* suositellaan suojeltavaksi Mrl:n nojalla kaavassa merkinnällä ”s”. Kohteiden suojelustatus on inventoijien käsitys, Museoviraston ohjeistuksia tarkoin tulkittuna.

### 1 PARAINEN KALKUGNSNÄS

Mjtunnus: 1000025260  
 Status: kiinteä muinaisjäänös (sm)  
 Ajoitus: historiallinen  
 Laji: valmistus: kalkkiuuni

Koordin: N: 6691253 E: 238708 Z: 8

Tutkijat: Ratilainen T 2013 inventointi, Saunaluoma S 2021 tarkastus

Sijainti: Paikka sijaitsee Paraisten kirkosta 3,5 km lounaaseen.

Huomiot: Muinaisjäänösrekisteri:

Yhteenveto: Rakenne 1: kalkin kuljetuksen liittyvän lastauslaiturin perustukset. Rakenne 2: kalkkiuuni ja mahdollisesti sen lähellä kalkinsammutuspaikka. Rakenne 3: maakellari, joka tehty todennäköisesti kalkkiuunin päälle.

Erittäin hyvin säilynyt kalkkiuuni, lastauslaituri ja mahdollinen kalkkitie on poikkeuksellisen hyvin säilynyt kalkintuotantoon liittyvä kokonaisuus. Rakenne 3 vaurioitunut myöhemmän maankäytön seurauksena.

*Rakenne 1:* Kansankorkeakoulun pohjoispuolella sijaitsevan talon rannassa on 3,70 m leveä ja 15–17 m pitkä itä-länsisuuntainen kivilatomus, joka on tehty pääasiassa rantaveteen. Halkaisijaltaan noin 0,6–0,8 cm kokoisia kiviä asetettu rakenteen reunoille siten, että kivien suora, tasainen sivu on ulospäin. Keskellä olevat kivet on laitettu epämääräisemmin ja siinä on käytetty hieman pienikokoisempia kiviä. Päällä on hajonneen puulaiturirakenteen jäännöksiä.

*Rakenne 2:* Niemessä sijaitsevan talon kaakkoispuolella, 1,50 m etäisyydellä Lindbergin talon seinästä on erittäin hyvin säilyneen kalkkiuunin rauniot. Sen takaseinä on koillis-lounaissuuntainen ja sivuseinät luode-kaakkosuuntaiset. Suorakaiteenmuotoisen kivenpolttokammion lounaisseinämän (sivu) sisäpituus on 4,30 m ja kaakkoisen (etu) seinämän pituus on 3,15 m. Kaakkoisen etumuurin paksuus on 1,15 m, takamuurin paksuus 1,20 m. Sivumuurit ovat 1,70 m paksut. Kokonaisuudessaan rakenteen lounaissivu maavalleineen on 5 m leveä. Vastakkaisella puolella olevaa vallia sanoo isäntä vuosien varrella täyttäneen sortumauhan vuoksi. Sen leveys on nyt 4 m. Sisäpuolelta rakenteen säilynyt korkeus on etuosassa minimissään 0,9 m ja takaosassa maksimissaan 1,7 m. Uunin etuseinämässä on kaksi pyöreäkaarista, osittain romahtanutta holvattua aukkoa. Itäisemmän aukon leveys on 0,65 m ja korkeus 0,60 m. Läntisemmän aukon leveys on 0,80 m, takaosasta 0,70 m ja korkeus 0,50 m. Itäisemmän aukon ulkoreunasta lähtien mitattuna etuosassa näkyvän koillissivun kivivallin pään leveys on 2,5 m. Läntisemmän aukon ulkoreunasta lähtien mitattuna lounaissivun kivivallin pään leveys on jopa 4 m. Aukkojen väliin jää 0,8 m. Sisäpuolella aukkojen leveys on 0,60–0,70 m ja näkyvisä oleva korkeus on 0,30–0,45 m. Rakenteen kokonaislaajuus on noin 12,5x7 m.

Noin 20 metriä uunista etelään on maanomistajan mukaan noin 10 m x 2–3 metrin kokoinen, luode-kaakkosuuntainen alue puutarhassa, jossa ei maaperän nopean kuivumisen vuoksi oikein kasva mitään. Kyseessä voisi olla ns. kalkkitie eli paikka, jossa on osaksi sammutettu vastapoltettua kalkkia.

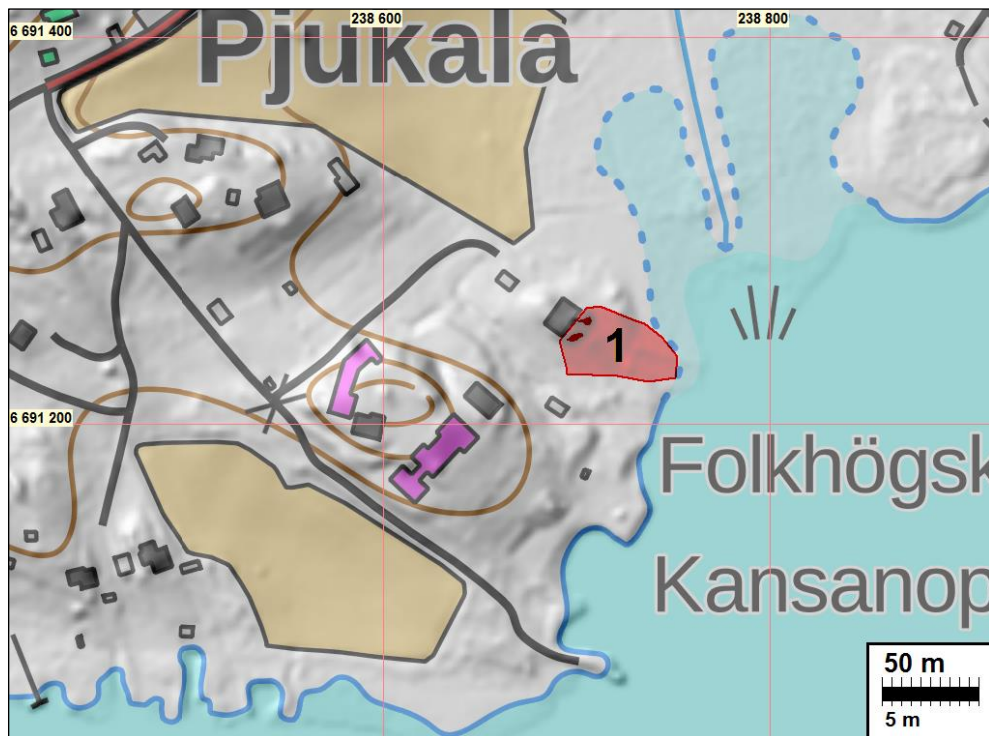
*Rakenne 3:* Talosta noin 90 metriä etelään on käytöstä pois jäänyt maakellari, joka on rakennettu vanhan kalkkiuunin perustuksille. Alakohteena Kalkugnäs 2. P: 6691160 I: 238691.

Sanna Saunaluoma 2020:

Huomautuksia: Kohde tarkastettu 15.7.2020 ja sille tehty aluerajaus. Kohteen rakenteet peittymässä kasvillisuuden sekaan.

Jussila ja Sepänmaa 2021:

Paikka ennallaan - tiheän kasvillisuuden seassa ja peittämänä - lokakuussa 2021.



Alueen maastoa, rakenteet kasvillisuuden peittämiä.

## **2 PARAINEN PARAISTEN KIRKKO**

Mjtunnus: 1000014838  
 Status: kiinteä muinaisjäännös (sm)  
 Ajoitus: historiallinen  
 Laji: kirkko

Koordin: N: 6694195 E: 240693 Z: 8

Huomiot: Muinaisjäännösrekisteri: Kirkon ympäristön muinaisjäännösalueetta ei ole rajattu.

Jussila ja Sepänmaa 2021: Kirkon ympärillä on hautausmaa, mitä käsittäksemme ei voisi laittaa muinaisjäännösalueeksi. Sellainen voisi olla kirkon seinämien vierusta ja pohjoispuolinen piha-alue, missä ei nyt ole hautakiviä. Emme määrittäneet rajausta.

Isojakokarttaote s. 15



Ilmakuva Maanmittauslaitos

## **3 PARAINEN PARAINEN MALMI**

Mjtunnus: 1000013934  
 Status: kiinteä muinaisjäännös (sm)  
 Ajoitus: hist.  
 Laji: asuinpaikka: kylätontti

Koordin: N: 6694145 E: 240801 Z: 8

Sijainti: Paikka sijaitsee Paraisten kirkosta 0,1 km itään.

Huomiot: Muinaisjäännösrekisteri:

Arkeologian harrastajat löysivät Paraisten keskiaikaisen kivikirkon kaakkoispuolella olevalta nurmialueelta vuonna 2002 tehdystä kaukolämpökaivannosta historiallisen

ajan asuinpaikkaan viittaavaa esineistöä. Osa esineistä on keskiaikaisia, mm. rautaisen hevosenkengän katkelma, kirveen terä, keskiaikaista kivisavikeramiikkaa. Löytöpaikka on noin sadan metrin päässä kirkosta. Kaivannossa havaittiin myös tumma maakerros ja tiilimurskaa. Löydöt ovat Paraisten kotiseutumuseon kokoelmissa.

Paraisten kirkko on rakennettu nykyseutuvilleen mahdollisesti jo 1200-luvulla ja kivikirkko 1400-luvun puolivälistä alkaen. Kirkkoa edeltävästä tai sen aikaisesta asutuksesta kirkon seutuvilla ei ole tarkempaa tietoa. Sen sijaan paikalla on mahdollisesti ollut markkinapaikka jo pitkään. Se voi olla yksi syy myös kirkon paikan valintaan. Markkinat alueella ovat loppuneet viimeistään 1530-luvun alussa.

Lähteiden näkökulmasta alueella on ollut pysyvämpää asutusta ilmeisesti viimeistään 1560-luvun alussa ja sen asukkaita mainitaan laajemmin asutuksen yleisluettelossa 1570-luvulla. Tällöin kyseessä ovat nimien perusteella käsityöläiset ja kirkon toimintaan liittyvät asukkaat. Käsityöläisten keskittyminen paikalla voi liittyä jo kauppapaikan aikaan.

Malmilta tulleet löydöt ovat ajoittuneet moneen eri aikaan, mutta vanhimmat ovat keskiajalta. Tarkin on kirveensilmän puumateriaalista C14-menetelmällä saatu ajoitus 1190-1300 calAD. Rautakirveen lisäksi paikalta on hevosenkengän katkelma keski-ajalta, Siegburg-tyypin keramiikan pala 1300-luvulta tai 1400-luvun alusta ja kivitavarakeramiikan pala 1500-luvulta tai 1600-luvun alusta

Keskiaikaiset Malmin alueen esinelöydöt voivat liittyä kauppapaikkaan, mutta myös kirkon rakentamiseen ja sen yhteydessä paikalla asumiseen (vrt. Inkoon keskiaikaisen kivikirkon läheinen toimintapaikka, joka on tulkittu kirkon rakentamiseen liittyväksi). Löytöjen ja muun tietojen perusteella vaikuttaa siltä, että Malmin alueella on ollut selvästi varhaisemmalla historiallisella ajalla ihmistoimintaa noin 1200-luvulta 1600-luvun alkuun.

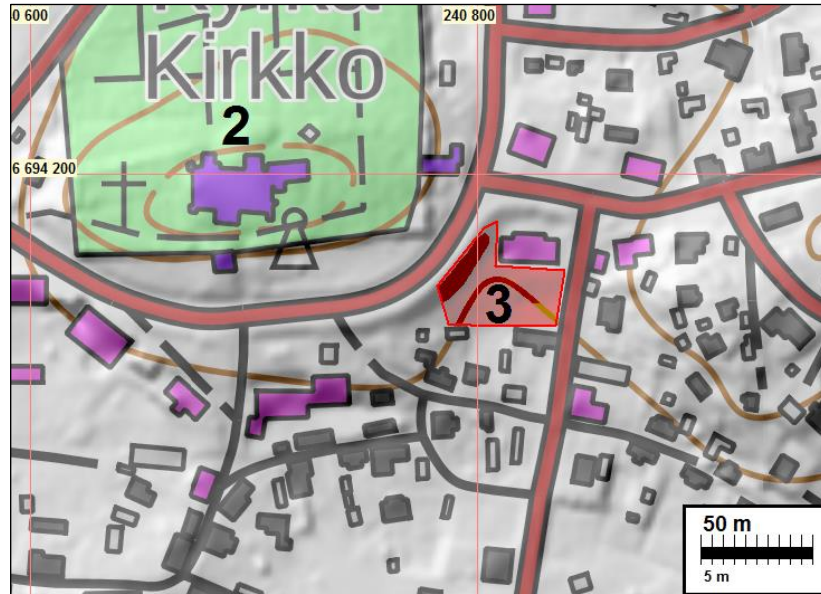
Kohteen rajauksen, iän ja tarkemmin luonteen selvittäminen edellyttää arkeologisia kaivaustutkimuksia.

Jussila ja Sepänmaa 2021:

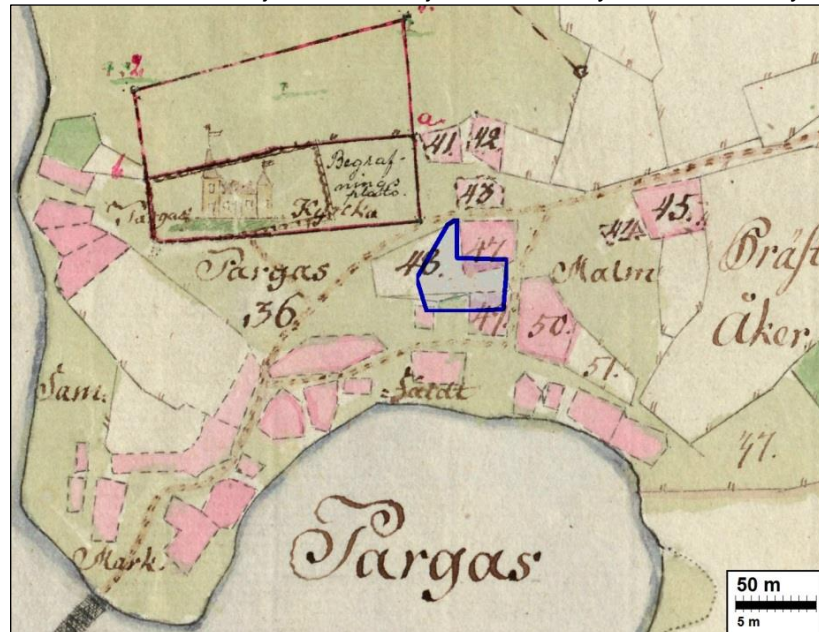
Alue on keskellä Paraisten vanhaa kylää oleva nyt rakentamaton alue talojen välissä. Tällä kohdin on ollut v. 1778 kartalla talojen välinen aukio. Malm niminen aukio on kartalla tästä muutaman kymmenen metriä itään. Kirkon ja Kirkkolahden sekajoen välisellä n 250 x 350 m alueella on sijainnut v. 1778 kartalla 30 tonttia Sitä voisi pitää pienenä kaupunkina, joka vertautuisi mielestämme hyvin Porvoon vanhaan kaupunkiin, myös ikänsä sekä kivikirkon puolesta, ollen tietty pinta-alaltaan sitä suppea-alaisempi. Voisiko ajatella täällä samaa kuin Porvoossakin että "vanha kaupunki" rajattaisiin kokonaan muinaisjäänökseksi. Alueella saattaisi olla vanhojen puutalojen alla, pihoilla ja ympärillä sekä katujen alla arkeologisesti mielenkiintoisia ja alueen historiaa valottavia kerrostumia.



Alue idästä



Alla ote v. 1778 kartasta. Muinaisjäännöksen sijainti on esitetty siinä sinisellä, yllä punaisella.



Kirkon ympäristön v. 1778 tonttimaat piirretty ilmakuvan päälle n. 10 m tarkkuudella.

#### **4 PARAINEN RUNEBERGS GRAN**

Mjtunnus: 1000038999  
 Status: muu kulttuuriperintökohde (S)  
 Ajoitus: historiallinen

Laji: tarinapaikka

Koordin: N: 6694117 E: 241373 Z: 8

Sijainti: Paikka sijaitsee Paraisten kirkosta 0,7 km itään.

Huomiot: Muinaisjäännösrekisteri:  
 Vanha kuusi, jonka juurella kansallisrunoilijan J.L. Runebergin suullisen perimätiedon mukaan kerrotaan istuneen kirjoittamassa runojaan ja odottamassa kihlattuaan Fredrikaa. Paikalla on myös kivilaatta johon on kaiverrettu teksti "Runebers gran Runebergin kuusi".

Jussila ja Sepänmaa 2021: Kuusi pysyissä hoidetun nurmikon ympäröimänä ja sen juurella muistotaulu ja penkki



#### **5 PARAINEN TENNBY**

Mjtunnus: 573010001  
 Status: muu kulttuuriperintökohde (S)  
 Ajoitus: historiallinen  
 Laji: kiviaita

Koordin: N: 6694115 E: 241428

Tutkijat: Mickelson G 1954 inventointi, Saunaluoma S 2020 tarkastus

Sijainti: Paikka sijaitsee Paraisten kirkosta 0,7 km itään.

Ehdotetaan että status muutetaan muuksi kohteeksi - ei olisi arkeologinen kohde.  
 Huomiot: Muinaisjäännösrekisteri: korkeimmillaan noin metrin korkuinen ja 60 cm levyinen kiviaita, jonka pituus n. 10 m pohjois-eteläsuunnassa, ja joka kääntyy sen jälkeen kulkemaan Tennbyntien pyörätien suuntaisesti sen eteläpuolella. Kiviaitarakenteen läheisyydessä myös jäänteitä rakennuksen kivijalasta.  
 Paikalle alunperin merkittyä halkaisijaltaan 4 m kivikehää ei havaittu (Saunaluoma 2020): joko rakenne on tuhoutunut kerrostalon parkki- ja pyykinkuivaustelinepaikan



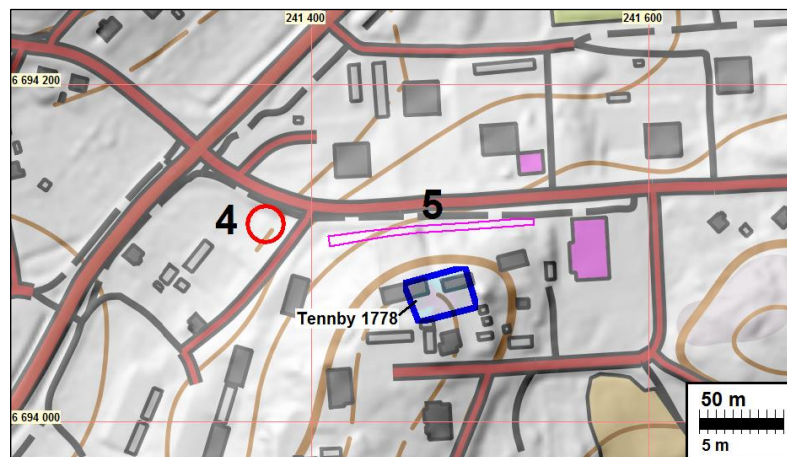
rakentamisen yhteydessä, tai Tennbyn tilan kivikehän vuoden 1954 inventointiin pohjautuvat paikkatiedot ovat väärät.

Jussila ja Sepänmaa 2021:

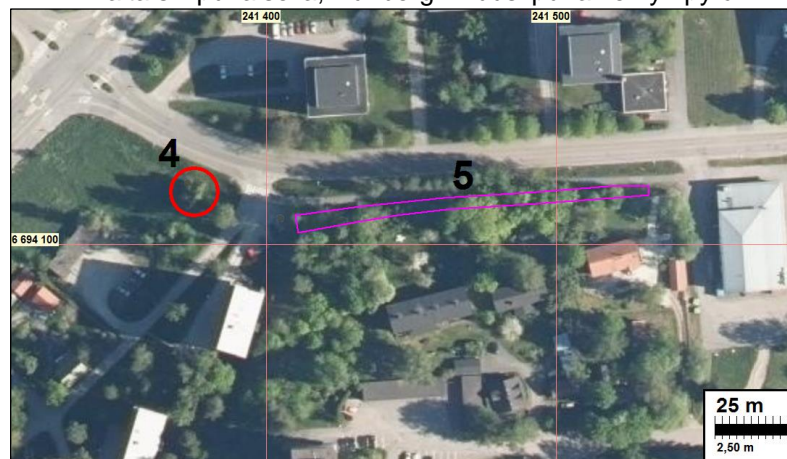
Paikalla on nyt yksi pitkä ja suora kiviaita Tennbyntien eteläpuolella, joka alkaa lännessä Tennbystigenin itäpuolelta ja jatkuu siitä 120 m itään. Aita on yhtenäinen mutta se vaikuttaa eriaikoina erikohdissa kunnostetulta. Aidasta lähtee pari pistoaitaa etelään rinnettä ylös taloille - nykyisen kolmen kiinteistön tonttirajan kohdilla, mitä rajoja ei ollut vielä 1968 peruskartalla. Näillä kohdin mäen päällä, aidasta etelään sijaitsevan läntisimmän vanhan talon tienoilla on ollut Tennbyn yhden talon kylän vanha tonttima v. 1778 kartalta paikannettuna. Vuoden 1881 senaatinkartalla taloja on kaksi ja sittemmin kolme - kaikki nykyisten talojen kohdilla. Talojen pihamaat ovat hoidettuja ja puutarhaa.

Aita kulkee nykyisen Tennbyntien varrella, jonka kohdalle tie on tehty vasta joskus 1800 luvulla. Aiemmin (1778 kartalla) tie kulki mäen päältä talojen eteläpuolelta, senaatinkartalla 1881 pohjoispuolelta. Se voisi viitata aidan olevan 1700 lukua nuorempi jos se olisi tehty vasta tien varteen, mikä vaikuttaisi järkevältä.

Kulttuuriperintökohteen aluetta ei olisi syytä eikä mahdollisuuttakaan havaintojen perusteella laajentaa mahdolliselle kylätontille aidasta etelään ja koska aitakin saattaa olla suhteellisen nuori. Voisi kyllä vakavasti harkita, voiko kiviaitaa pitää arkeologisena muuna kulttuuriperintökohteena. Sen mahdollinen suojelustatuksen määrittäminen olisi ennemminkin rakennushistoriatutkijoiden kompetenssissa kuin arkeologin.



Kiviaita sinipunaisella, Runbergin kuusi punainen ympyrä.





Ote kartasta v. 1778. Tenbyn talon (B, Tenby skattehemman) tontti punaisella.  
Päälle piirretty kiviaita sinisellä.



Kiviaidan länsipäätä itään ja länteen. Alla Itäpäätä länteen.



## **6 PARAINEN GROPEN 1**

Mjtunnus: 1000025136  
 Status: kiinteä muinaisjäännös (sm)  
 Ajoitus: historiallinen  
 Laji: louhos

Koordin: N: 6692264 E: 236176

Tutkijat: Ratilainen T 2013 inventointi

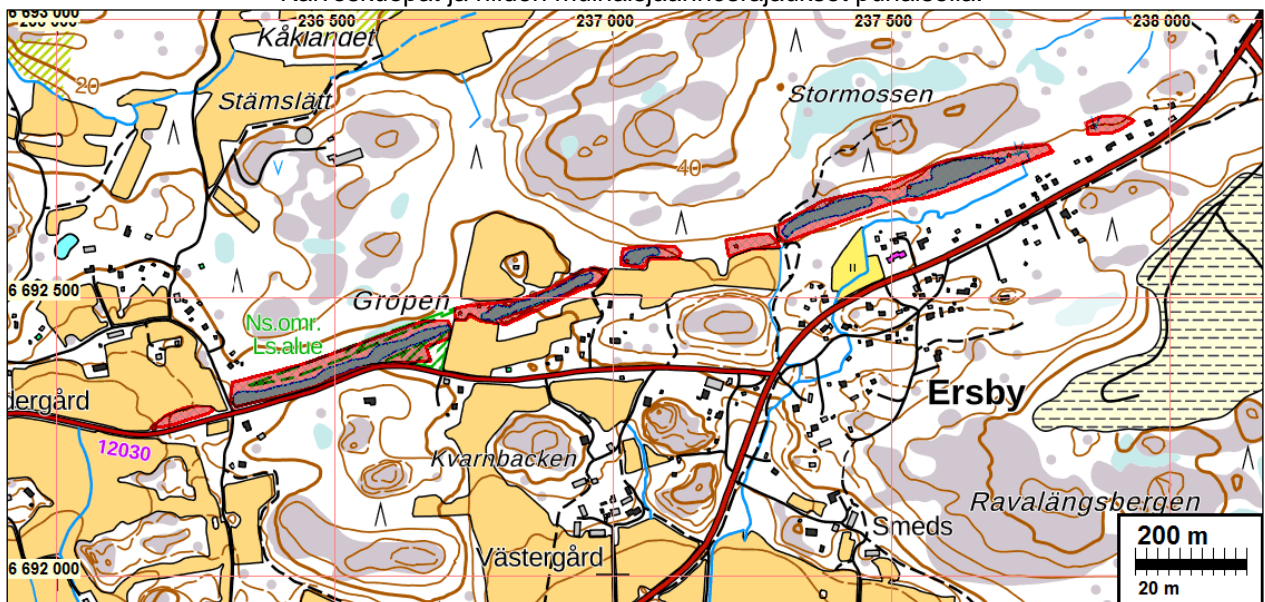
Sijainti: Paikka sijaitsee Paraisten kirkosta 4,9 km länteen.

Huomiot: Muinaisjäännösrekisteri: Simonbyn päätien ja saaristotien risteyksen pohjoispuolella koillislounaissauntaisena nauhana ainakin 11 louhosta, joista suurimmat sijaitsevat jonon lounaisosassa. Koko louhosjonon pituus on noin 1800 metriä. Louhos 1 sijaitsee vanhan Simonbyntien länsipuolella, pellon ja nykyisen päätien välissä. Sen pituus noin 110 m, leveys 20 m, mutta se on matalahko. Sen pohjoispuolella on jätekivikasa ja pohjalla on vettä sekä jätteitä. Louhos 2 on näistä komein. Siinä on pystysuorat seinämät. Se on 415 m pitkä ja leveys vaihtelee 25–35 metriin. Sen länsiosan pohjoispuolella on kookkaita jätekivikasoja. Syvyyttä ei voi määrittää, koska pohjalla vettä. Louhos 3 on 290 m pitkä ja 20–30 m leveä, pystysuorat seinämät, pohjalla on vettä. Louhoksen 2 ja 3 välissä on kaksi kookasta jätekivikasaa, joista yhden länsiosassa on mahdollisesti rakenne, ehkä kalkkiuuni, mutta sijainti ei ole tyypillinen. Kumpare on lievästi hevosenkengänmuotoinen ja sen keskellä on kuopanne, jossa on aukko lounaispuolella. Kuopanteen leveys on 2 m, ei varmasti ladottuja kiviä näkyvissä (N 6692469 E 236726).

Jussila 2021: koko aluetta ei aivan paikan päältä tarkastettu mutta alue on entisellään eikä uusia havaintoja saatu. Muinaisjäännösrajausta on paikoin hieman tarkennettu laserkeilausaineiston avulla.



Kaivoskuopat ja niiden muinaisjäännösrajaukset punaisella.





Kolmas kaivoskuoppa lännestä – pusikon reunustama kapea ”kanjoni”

## **7 PARAINEN GROPEN 2**

Mjtunnus: 21000025242  
 Status: muu kulttuuriperintökohde (S)  
 Ajoitus: historiallinen  
 Laji: kellari

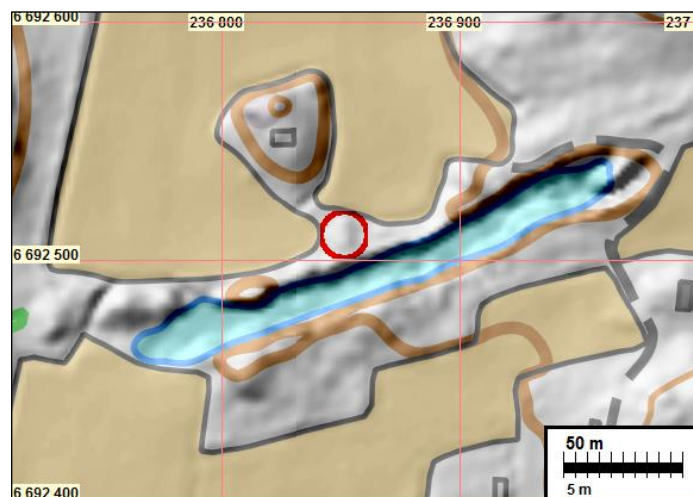
Koordin: N: 6692506 E: 236855

Tutkijat: Ratilainen T 2013 inventointi

Sijainti: Paikka sijaitsee Paraisten kirkosta 4,2 km länteen.

Huomiot: Muinaisjäännösrekisteri: Vanhan pihapiirin tuntumassa, louhoksen 3 pohjoispuolella on osittain maahan kaivetun 2,3 x 2,5 metrin (sisämitat) kokoisen kylmämuuratun kivirakenteen jäännökset. Sen nurkat osoittavat päällmansuuntiin. Rakenteessa on aukko luoteissivulla. Sen sisällä on paksut sammalpeitteet ja jonkin verran ruostunutta peltiä ja muuta jätettä.

Jussila 2021: kohdetta ei tarkastettu maastossa.



## 8 PARAINEN NORRDAL

Mjtunnus:

Status: kiinteä muinaisjäännös (sm)

Ajoitus: historiallinen

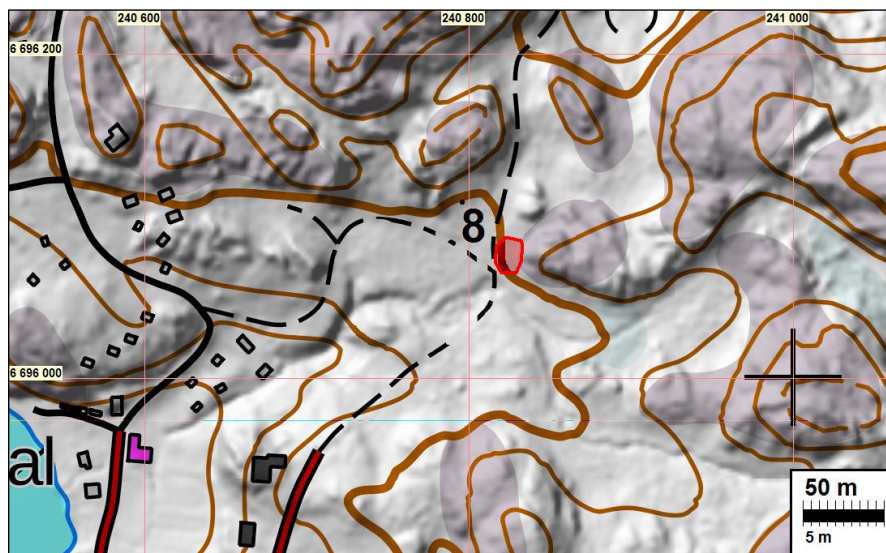
Laji: hiilimiilu

Koordin: N: 6696070 E: 240822

Tutkijat: Jussila T 2021 inventointi

Sijainti: Paikka sijaitsee Paraisten kirkosta 1,9 km pohjoiseen.

Huomiot: Jussila 2021: kallioiden välisessä lounaaseen viettävän laakson koillispuolella, kalliion juurella, kallion ja polkujen välisellä alueella on hiilimiilun pohja. Se on muodoltaan hieman ovaali, kooltaan n. 10 x 8 m, matalat vallit ja vallin sisäluiskassa on maassa paksu hiili- ja nokikerros. Laakso on hiekkamaata.



Alla miilu lounaaseen ja länteen sen itäpuolen kalliolta – reuna osoitettu keltaisella





Lapio miilun vallilla, länteen.

## **9 PARAINEN SVINÖ SUND NYTORP**

Mjtunnus:

Status: kiinteä muinaisjännös (sm)

Ajoitus: historiallinen

Laji: asuinpaikka: torppa

Koordin: N: 6697040 E: 239717

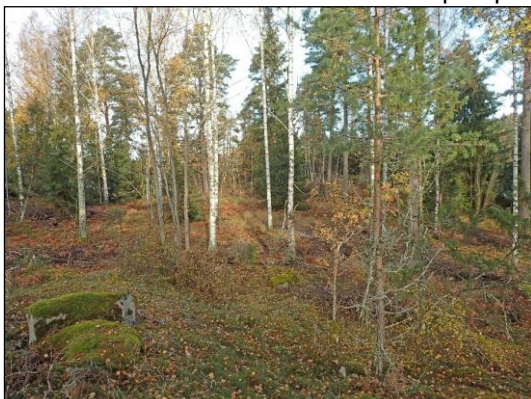
Tutkijat: Jussila & Sepänmaa 2021 0

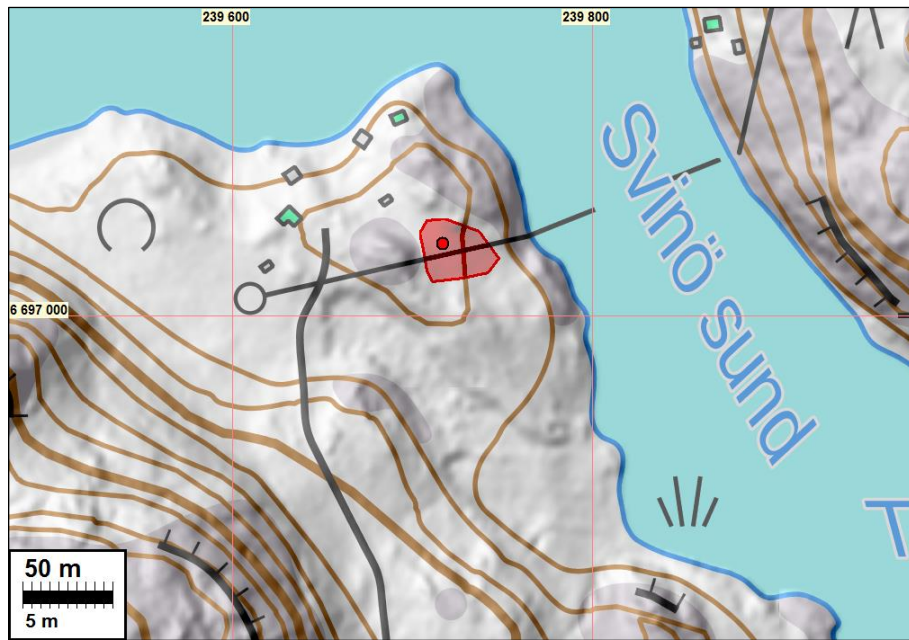
Sijainti: Paikka sijaitsee Paraisten kirkosta 3,0 km pohjoiseen.

Huomiot: Jussila 2021: Vuonna 1800 laaditussa isojakokartassa paikalle on merkitty Vepon kylän Östergårdin talon torppa "nytorp". Nimestä päätellen torppa ei ilmeisesti ole kovin paljoa vuotta 1800 vanhempi. Museoviraston ohjeistuksien mukaan pääsääntöisesti 1750 vanhemmat torpanpaikat ovat muinaisjännöksiä. Tässä tapauksessa torpan paikka lienee arkeologisessa mielessä poikkeuksellisen hyvin säilynyt. Torppa on hylätty mahdollisesti jo 1800 luvulla, koska v. 1881 senaatinkarttaan sitä ei ole merkitty. Vuosien 1881-1968 väliltä ei ole aluetta kuvaavia karttoja ja v. 1968 peruskartalla torpasta ei ole vihjettäkään. Joka tapauksessa torppa on hylätty ennen modernia maankäyttöä joten on odotettavissa, että siitä on säilynyt metsämaastossa maanalaisia rakenteita ja kerrostumia.

Koordinaattien esittämässä kohdassa, suuren kuusen kupeessa on heinikon ja kunnan peitossa kiukaan tai uunin raunio. Muita maan päälle näkyviä rakenteita ei paikalla ole. Paikan yli on kulkenut ilmasähköjohto joka nyt on purettu.

Torpan paikka koilliseen





Alla ote v. 1800 Vepon isojakokartasta



Torpan paikkaa. Sepänmaa tutkii uuninrauniota, pohjoiseen ja kaakkoon.

## 10 PARAINEN FINNBYDAL 1

Mjtunnus:

Status: kiinteä muinaisjäänös (sm)

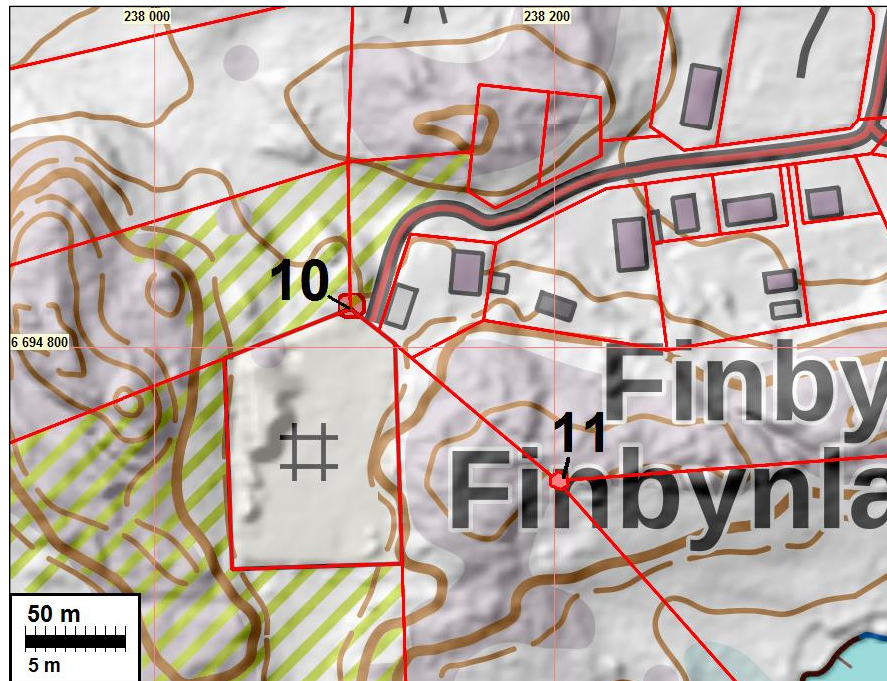
Ajoitus: historiallinen

Laji: rajakivi

Koordin: N: 6694819 E: 238098

Sijainti: Paikka sijaitsee Paraisten kirkosta 2,7 km länteen.

Huomiot: Jussila 2021: vanha, kylienvälinen rajamerkki. Siinä on keskellä iso vaakatasossa oleva kivipaasi 160 x 90 cm jonka kyljessä on merkinnät RÄ 1780 Sen kupeessa pystykivi 100 x 70 x 30 cm. Kolmen kylän rajapiste: idässä Bläsnäs, etelässä Kurkas ja lännessä Vallis. Rajapiste on merkitty 1710 Bläsnäsin karttaan ja 1793 Kurkaksen isojakokarttaan sekä 1708 ("Huggig sten") karttaan. Rajamerkin eteläkupeessa on tasattu teollisuusalue joka ulottuu aivan merkin reunalle. Metsä on alueelta hakattu. Merkki saattaa olla uhanalainen.



Vamhat rajamerkit sijaitsevat nykyisillä rajoilla



Rajamerkin vaakaa-asennossa olevassa paadessa on havaitut merkinnät. Etelään ja itään.





Yllä ote Kurkaksen kartasta v. 1708 ja alla Bläsnäsin kartasta 1710 (tekijä sama).  
Ylempi rajamerkki on kohde 10 ja alempi, idempänä oleva kohde 11.



Rajamerkki eri suunnista, Sepänmaa tutkii merkintöjä vaakapaadessa. Sammalia ei poistettu.



## **11 PARAINEN FINNBYDAL 2**

Mjtunnus:

Status: kiinteä muinaisjäänös (sm)

Ajoitus: historiallinen

Laji: rajakivi

Koordin: N: 6694733 E: 238202

Sijainti: Paikka sijaitsee Paraisten kirkosta 2,5 km länteen.

Huomiot: Jussila 2021: Kolmen kylän rajamerkki, pystyyn nostettu sammaloitunut kivipaasi, tukikiviä ympärillä. Kylät ovat: pohjoisessa Bläsnäs, lännessä Kurkas ja idässä Parsby. Rajamerkki merkitty Parsbyn 1781 ja 1793 Kurkaksen 1893 sekä 1708 kartalle ja Bläsnäsin 1710 kartalle. Tästä rajaa pitkin 20 m luoteeseen on kallion päällä rajalla viisarikivet.

kartat edellisillä sivuilla kohteen 10 yhteydessä.



Rajamerkki kallionyppylän reunalla, sammaloitunut pystykivi. Vieressä kaatunut mänty ja sen juurakon pystyyn nostama kallion päällä ollut sammalpatja

## **12 PARAINEN JÖNSÄNGEN**

Mjtunnus:

Status: kiinteä muinaisjäänös (sm)

Ajoitus: historiallinen

Laji: rajakivi

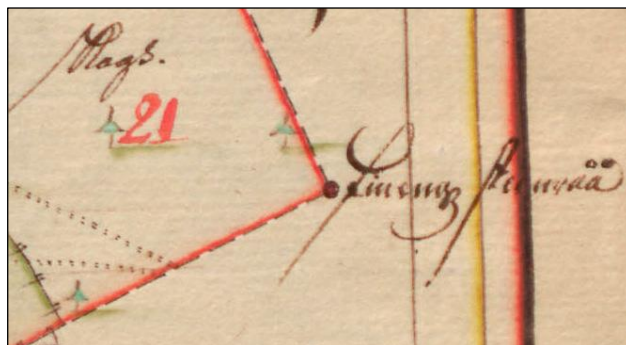
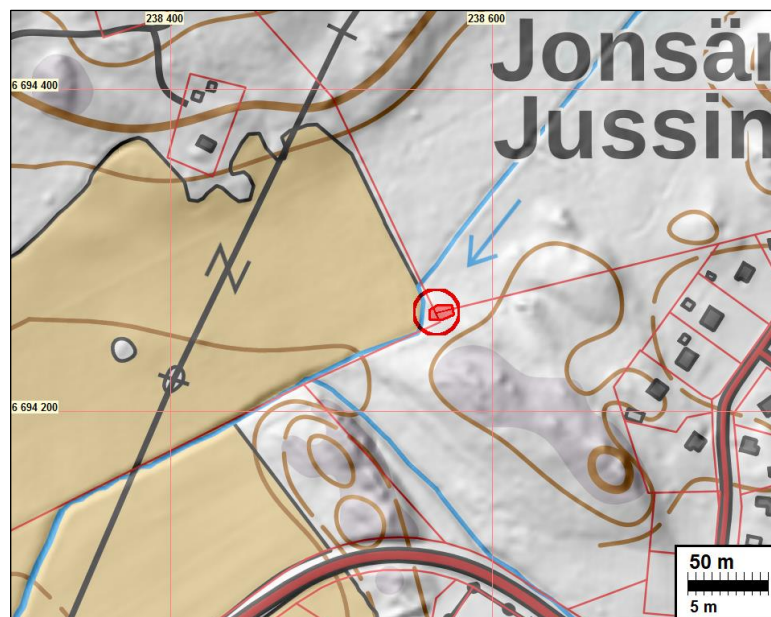
Koordin: N: 6694260 E: 238565

Sijainti: Paikka sijaitsee Paraisten kirkosta 2,1 km länteen.

Huomiot: Jussila 2021: Paikalla on kahden kylän (Kurkas, Parsby) rajan taitepisteessä rajamerkki, joka on merkitty Parsbyn 1788 kartalle (nro 5) ja Kurkaksen 1793 kartalle sekä Kurkaksen 1708 kartalle. Rajakiven itäpuolella, muutaman metrin päässä on viisarikivi.



Rajamerkin maanpäälle kohoava osa (kiviä juurella) ja itäpuolella viisarikivet



Ote 1708 Kurkaksen kartasta rajamerkin kohdalta

### 13 PARAINEN STORÄNGEN POHJOISPUOLI

Mjtunnus:

Status: muu kulttuuriperintökohde (S)

Ajoitus: historiallinen

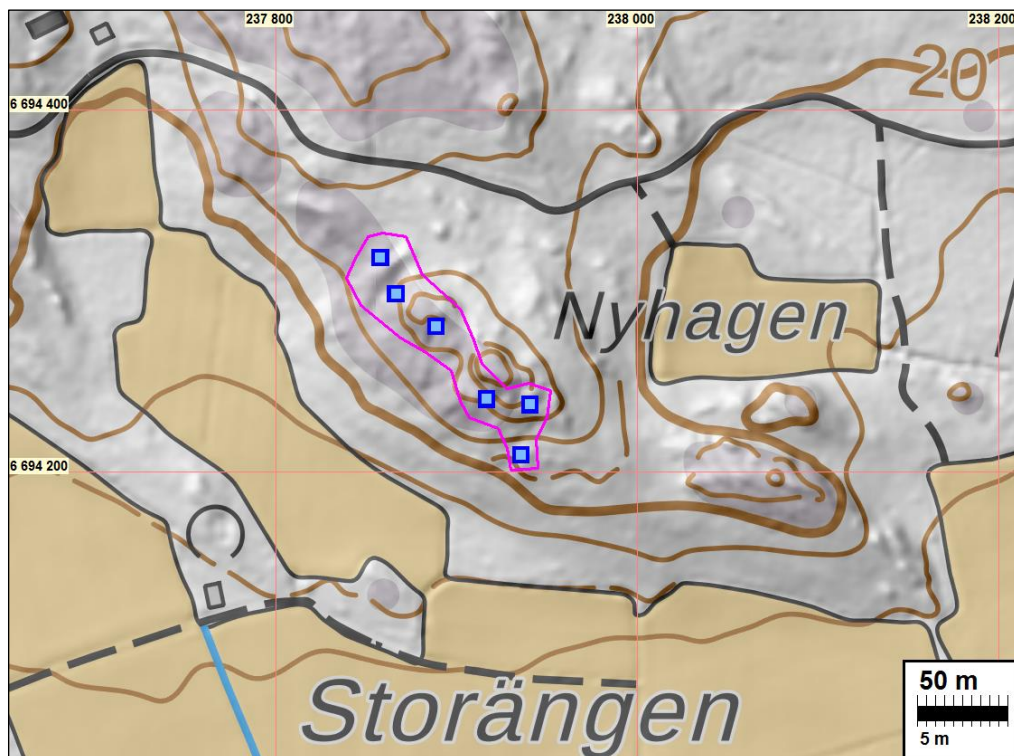
Laji: louhos

Koordin: N: 6694234 E: 237924

Sijainti: Paikka sijaitsee Paraisten kirkosta 2,8 km länteen.

Huomiot: Kallion laella, pystysuorissa kallioseinämissä on useita pieniä kivilouhoksia. Poran jälkiä (käsiporat), eivät koneella porattuja. Kalliosta on louhittu graniittia rakennuskiviksi. Jättekiveä on louhosten juurella. Eteläisin louhos on erillinen kallionyppylä, joka on vaaleata gneissia, josta irrotetussa paadessa on rivissä porat kiinni juuttuneina kallioon. On jäänyt työ siihen.

6694318	237858	louhos 12 m
6694298	237867	louhos 7 m
6694280	237889	louhos 8 m
6694240	237917	Louhos 5 m
6694237	237941	Louhos 7 m
6694209	237936	porat kiinni kallioista irrotetussa paadessa



Louhokset sinisin neliöin.



Pohjoisimman louhoksen seinämää



Louhittuja kallioseinämiä



Eteläisin kallionyppylä ja siitä irrotettu paasi, jota on yritetty halkaista hakkaamalla siihen porat riviin



Paasi on irrotettu kalliosta paaden reunoilla näkyvillä iskuilla



Paatta on yritetty halkaista, mutta siihen riviin hakatut porat ovat juuttuneet paateen joka ei haljennutkaan

