

**ETELÄINEN NAUVO**

**NORRHOLMEN-SIVARHOLMEN RANTA-ASEMAKAAVA**

**LAUSUNTO SIVARHOLMEN TILAN RN:o 1:2 JA NORRHOLMEN TILAN RN:o, 6:21**

**RAKENNUSPAIKKOJEN LUONTOARVOISTA**

---



## ETELÄINEN NAUVO

### NORRHOLMEN-SIVARHOLMEN RANTA-ASEMAKAAVA

LAUSUNTO SIVARHOLMEN TILAN RN:o 1:2 JA NORRHOLMEN TILAN RN:o, 6:21

RAKENNUSPAIKKOJEN LUONTOARVOISTA

#### Sisällysluettelo

1. Tausta ja tavoitteet
2. Maastokäynti ja ympäristöselvitys
3. Norrholmen
4. Sivarholmen
5. Vertailua ja yhteenveto

Kaikki valokuvat © Jari Hietaranta

Kannen ja 1. sivun valokuvat: rohtovirmajuuri (*Valeriana officianalis*), syyläjuuri (*Scrophularia nodosa*) särmakuisma (*Hypericum globra*), meriasteri (*Tripolium panonicum*) ja keihäsvuohennokka (*Scutellaria hastifolia*)

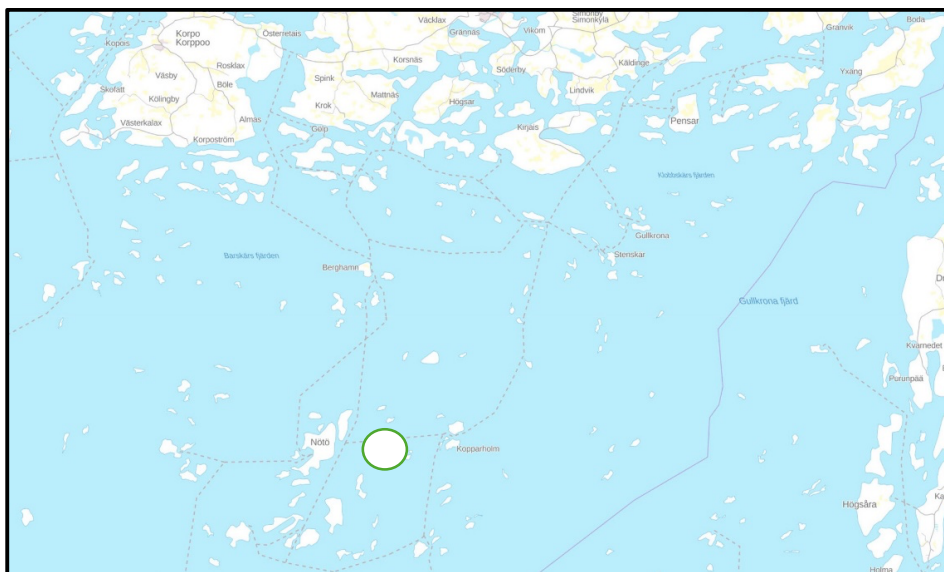
Ekotoni Ky  
LY 1016290-0  
Vitikkalantie 4  
21570 SAUVO  
0400-479740



## 1. Tausta ja tavoitteet

Kaavoitettava alue käsittää Paraisten Nauvossa sijaitsevan saaren Norrholmen (445–578–6–21) tilan RN:o 6:21, sekä viereisen saaren Sivarholmen (445–578–1–2) tilan RN:o 1:2. Saaret sijaitsevat eteläisessä Nauvossa, n. 2 km itään Nötön saaresta. Alue kuuluu saaristomeren kansallispuistoon. Tilojen koot ovat: Norrholmen 6,357 ha ja Sivarholmen 6,007 ha, yhteensä 12,364 ha. Kaava-alue on yksityisomistuksessa ja ranta-asemakaava on tullut ajankohtaiseksi maanomistajan aloitteesta.

Ranta-asemakaavan tavoitteena on siirtää rakentamaton rakennuspaikka Norrholmenin RA-2 alueelta (jolta rakennuspaikkaa esitetään siirrettävän), paljon helppokulkuisempaan maastoon naapurisaarelle Sivarholmenille, joka on saman maanomistajan omistuksessa. Sivarholmen (6 ha, jonne rakennuspaikkaa esitetään siirrettävän)) on pienempi kuin Norrholmen (13,8 ha), ja erittäin hyvä rakennuspaikka, sekä suojainen paikka laituria varten, on kartoitettu sen pohjoisosasta. Sama maanomistaja omistaa kummatkin kiinteistöt, joiden yhteenlaskettu pinta-ala on 12,364 ha.



Kuva 1 . Ranta-asemakaava-alueet (Sivarholmen ja Norrholmen) sijaitsevat Nätö:n saaren itäpuolella. Alue on luonnonmaantieteellisessä aluejaossa ulkosaaristoa.

## 2. Maankäyttö ja kaavoitustilanne

**Maakuntakaava:** Paraisten alueella on voimassa Varsinais-Suomen maakuntakaava, joka on vahvistettu ympäristöministeriössä 20.3.2013.

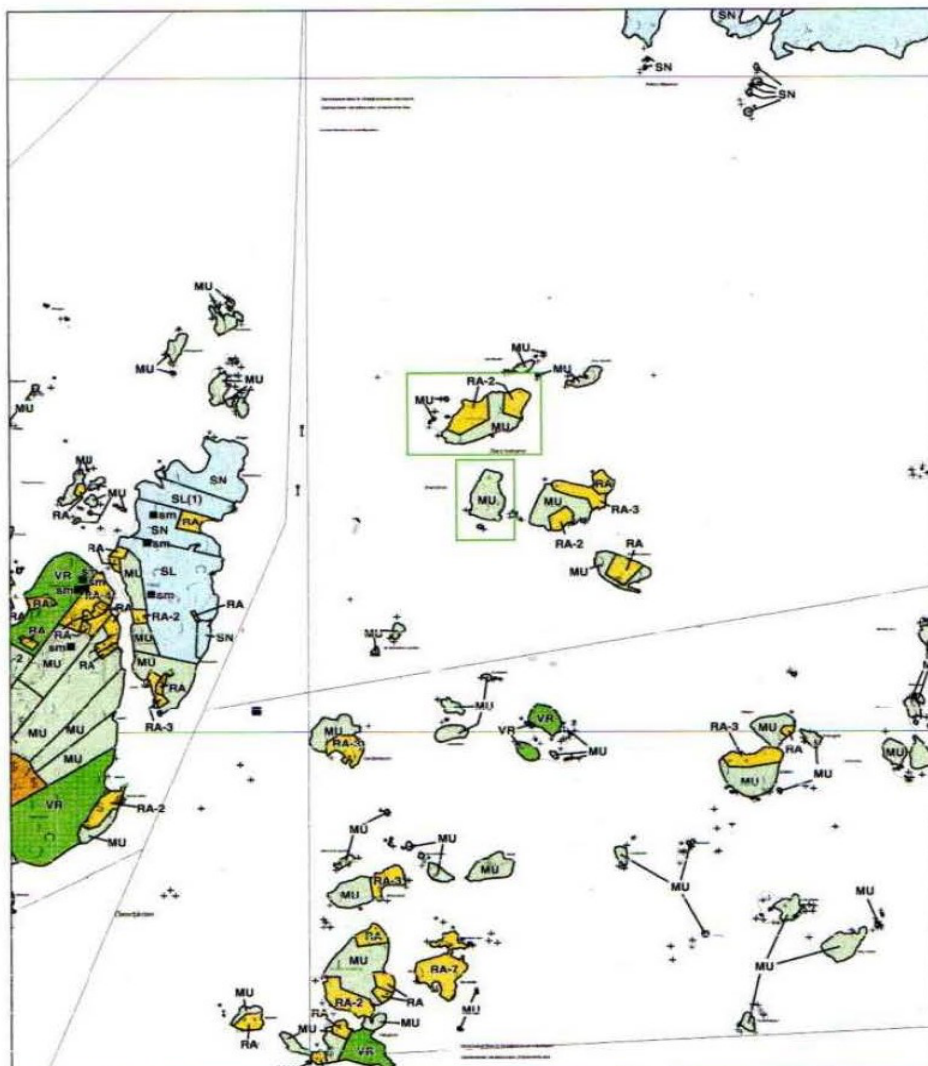
**Yleiskaava:** Rantakaavoitettavalla alueella on voimassa oleva eteläisen Nauvon osayleiskaava vuodelta 1995, jota viimeksi muutettu 5.9.2013. Etelä-Nauvon osayleiskaavassa Norrholmenilla oleva alueen osa on osittain merkitty RA-2 (loma-asunto alue, kaksi rakennuspaikkaa) ja osittain MU (maa- ja metsätalousvaltainen alue, ulkoilun ohjaamistarvetta tai ympäristöarvoja). Sivarholmen on merkitty MU.

Nykyisellä itäisellä RA-2 alueella Norrholmenilla yksi rakennuspaikka on jo suurimmaksi osaksi rakennettu.

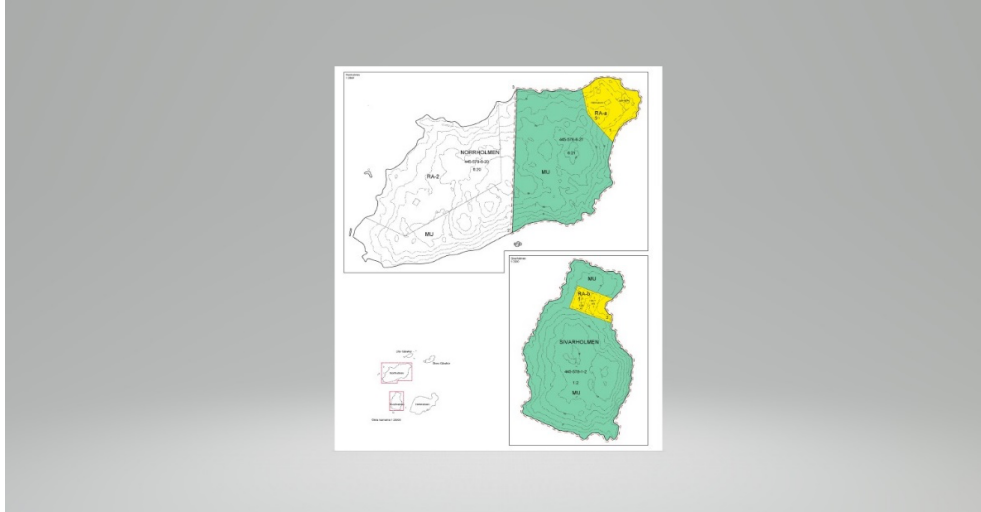


Kuva 2. Saarten sijainti (*Norrholmen*; jolta siirretään, *Sivarholmen*; jolle siirretään).  
 Lähde: Maanmittauslaitos. Ladattu <https://www.maanmittauslaitos.fi/asioi-verkossa/>  
 6.7.2024.

**OTE ETELÄISEN NAUVON OSAYLEISKAAVASTA**  
 Sivarholmen ja Norrholmen merkitty vihreällä.



Kuva 3. Ote eteläisen Nauvon rantaosayleiskaavasta. Saarten kohdalla käytetyt kaavamerkinnyt ovat RA-2 ja MU. Lähde: Nauvon eteläisten osien rantaosayleiskaava 1993.



Kuva 4. Uuden ja vanhan rakennuspaikan sijainnit. (Lähde:Mer-Arkkitehdit 2023: osallistumis- ja arviointisuunnitelma).

### 3. Maastokäynti ja ympäristöselvitys

Norrholmenille ja Sivarholmenille toteutettiin yhden päivä maastokäynti ympäristökatselmusta varten heinäkuun 6 päivänä 2024. Hankealueelta ja sen ympäristöstä haettiin ympäristöhallinnon lajitietoja [www.laji.fi](http://www.laji.fi) 19.5. Lisäksi tarkastelussa hyödynnettiin edellä mainitun Nauvon eteläisten alueiden rantaosayleiskaavan tietoja (1993). Maastoselvityksessä tarkasteltiin hankealueen lajistoa ja luontotyyppejä yleisesti sekä pyrittiin erityisesti löytämään hankealueella mahdollisesti esiintyvät suojelullisesti tai luonnon monimuotoisuuden kannalta arvokkaat luontokohteet, vaikka varsinaisesta laajasta ympäristöselvityksestä ei ollut kyse. Hankealueelta tarkasteltiin mm. uhanalaisten luontotyyppien ja lajien, metsälain 10 §:n, vesilain 11 §:n ja luonnonsuojelulain 64 §:n kohteiden, ja rauhoitettujen lajien esiintymistä.

Luontotyyppiltään molemmat tarkastetut kohteet (*”jolta siirretään -jonne siirretään”* Norrholmen →Sivarholmen) ovat karuja merenrantakallioita. Merenrantakallioiden kasvillisuudessa olennainen piirre on vyöhykkeisyys. Kallioiden alimman vedenpäällisen osan eli geolitoraalin vyöhykkeisyys näkyy parhaiten ulkosaaristossa ja täten myös tämän selvityksen saarissa ja esitetyillä rakennuspaikoilla. Geolitoraalin alimmalla ja hieman ylempänä havaittiin muutamia kiinnostavia -joskaan ei uhanalaisia kasvilajeja.



Kuva 5. Norrholmenin rakennuspaikkaa. Tarkasteltavien saarten kasvillisuus on suurelta osin luontotyyppiä karut merenrantakalliot. Paikoin saarten sisäosissa on myös CLT-tyyppin karukkokangasta.

Tutkitut rakennuspaikat sijaitsevat selkeästi ylemmälle kallioalueelle, jonne aaltotoiminnan tai tyrskyjen vaikutus ei ulotu. Rakennuspaikat sijaitsevat jäkälävyöhykkeellä ja lajeja olivat ainakin nuijajäkälä, merikultajäkälä ja kuhmujäkälä, joita voidaan pitää tyypilajeina karuilla. Lisäksi lajistossa on joitain sisämaakallioidenkin lajistoa kuten poron- ja hirvenjäkäliä, torvijäkälää, palleroporonjäkälää rahkasammalta (painanteissa), metsälauhaa sekä ainakin rupijäkälää. Kallioiden rakosissa ja halkeamissa pitkin kalliorinnettä ja lakialueella kasvaa molemmilla alueilla punanataa, isomaksaruohoa ja merisauniota. Lisäksi mm ahosuolaheinää ja kalliokohokkia. Hieman alempana kalliorinnettä tavattiin Sivarholmenin tyrsky- ja aaltovyöhykkeellä mm meriasteria, pölkkyruohoa, särmäkuismaa, rantatädykettä (myös Norrholmenilla) ja rantakukkaa (molemmilla rannoilla).



Kuva 6. Meriasteria Sivarholmenilla rannan tyrskyvyöhykkeen reunamalla.

Puusto molemmilla rakennuspaikoilla koostuu lähes yksinomaan tuulen tuivertamista männyistä ja katajista, joka peittää laajojakin alueita rinne – ja lakialueella. Kallioiden halkeamissa ja pienissä painanteissa, joissa irtomaata on jonkin verran enemmän, esiintyy myös koivua ja tervaleppää.

#### 4. Norrholmenin rakennuspaikka

##### *Geologia ja geomorfologia*

Norrholmenin (”jolta siirretään”) rakentamiseen osoitetulla tontin osalla on paljon pieniä pitkänomaisia kalliohalkeamia, avokalliota ja isoja kivilohkareita avokallion päällä; hyvin tyypillistä ulkosaariston saarille ja luodoille. Alueella on n. 200–300 m<sup>2</sup> kokoinen pirunpelto, Lisäksi on useita kivilohkareita ja kallioilla näkyy muitakin jääkauden ja kulutus- ja kasausmerkkejä; kalliouurteita ja halkeamia. Rakennuspaikka on suunniteltu noin 10–15 metrin korkeudelle merenpinnasta ja mahdollinen rakennus näkyisi kauas merelle.

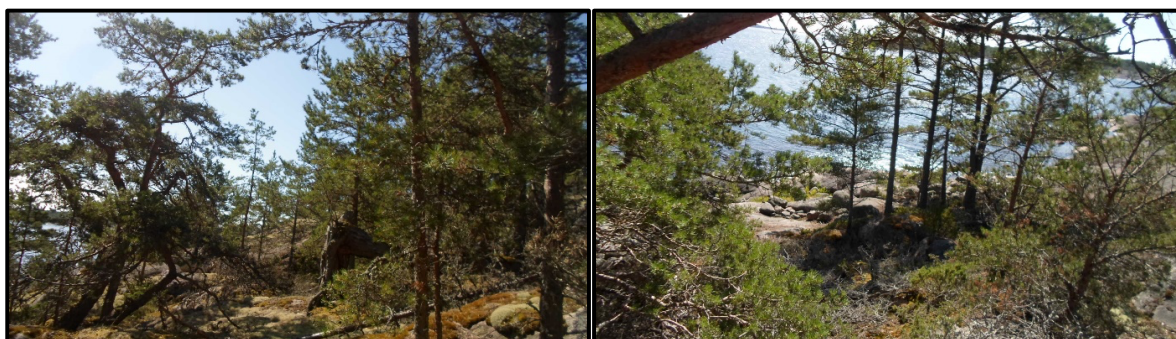
##### *Kasvillisuus ja luonto*

Osoitettu rakennuspaikka sijaitsee karulla, melko avoimella ja jyrkällä kallioalueella verrattain lähellä olemassa olevaa rakennuspaikkaa. Edellä olevan lisäksi voidaan rakennuspaikan vyöhykkeisyydestä todeta, että kallioalueella ja rinteiden yläosassa on myös variksenmarjaa ja kanervaa ja puolukkaa edellä kuvatulla tavalla. RA-alueella on lukuisia vanhoja mäntyjä, yli 20–30 kpl, joiden ympärysmitta 1.5–2.5 metriä. Niiden ikää on vaikea arvioida, mutta ne ovat todennäköisesti ainakin 100–150-vuotiaita. Puustoa ei todennäköisesti ole laajasti hakattu koskaan. Kantoja ei ole lainkaan. Siellä tällä rakennuspaikalla ja sen ulkopuolella on muutamia pystykeloja. Lähellä olemassa olevaa vierasmajaa on ainakin ranta-alhoa, rantatädykettä, merisauniota, kalliokohokkia. Rakennuspaikan luontotyyppi on karu merenrantakallio (uhanalaisuusluokitus LC) ja aivan saaren sisäosissa paikoin karukkokangasta (uhanalaisuusluokitus LC).

##### *Linnusto ja muu eläimistö*

Eläinlajistosta mainittakoon käpytikka, palokärki ja harmaapäätikka. Lisäksi räystäspääsky pesii olemassa olevan päärakennuksen räystäään alla. Lisäksi maanomistaja kertoo, että pihapiirissä lentelee

kesäisin lepakoita, mutta niiden lepäilyä tai pesintää rakennuksissa ei ole koskaan havaittu. Tämä voi viitata, että ne lepäilevät kallioselänten lohcareiden ja kiven ja halkeamien muodostamissa piilopaikoissa. Vesilinnustosta nykyisten rakennusten ja lohottavan tontin ranta-alueilla pesii ainakin sinisorsa ja haahka. Havainto tehtiin saaren pohjoispuolella pilkkisiipiparvesta, mutta se tuskin pesii saarella. Sisäosissa ja rannan tyrskyvyöhykkeen lajisto oli aika tavanomaista: peippo useammankin reviirin voimin, kirjosisieppo, västäräkki ja pajulintu.



Kuvat 7abcd. Kuvia Norrholmenin rakennuspaikalta. Aluetta luonnehtii rikkonaiset kalliot, lakialueen karu merenrantakallio tai karukkokangas.

##### 5. Sivarholmenin rakennuspaikka

Sivarholmenilla (*”jonne siirretään”*) ranta-asemakaavassa suunniteltu rakennuspaikka on paljon alempana (3–5 m) meren pintaan nähden, eikä näkyisi vesialueelle.



Kuvat 8abcd. Rakennuspaikkaa luonnehtii karu merenrantakallio ja/tai karukko mäntykangas.

Luontotyyppiltään suunniteltu Sivarholmenin rakennuspaikka on melko samanlainen kuin Norrholmenille osoitettu alkuperäinen rakennuspaikka. Geolitoraali Sivarholmenilla on jonkin verran loivempi ja kallioiden ruhjeisuus tai kalliohalkeamien väliset rotkot ovat pienempiä tai matalampia. Rakennusalueen ja sen lähiympäristön kallioiden yläosat ovat lajistoltaan sekoitus sisämaakallioiden jäkälälajistoa ja lisäksi mm rupijäkälää, merikultajäkälää. Rahkasammalia on painanteissa. Pieniä laikkuja on myös puolukkaa, metsälauhaa ja variksenmarjaa paikoissa, joissa on irtainta maa-ainesta. Hieman alempana kalliorinteitärinnettä löytyy lisäksi punanataa. Rannan tuntimassa lisäksi rantakukkaa, särmäkuismaa, virmajuurta, keihäsvuohennokkaa ja pölkkynuohoa.

Puusto on osoitetulla rakennuspaikalla ehkä jonkin verran nuorempaa kuin Norrholmenilla. Kantoja ei tälläkään alueella esiinny. Pystykeloja on siellä täällä. Katajia on kallioiden painanteissa ja niiden välisillä alueilla. Itärannan tyrsky- ja aaltovyöhykkeen tuntumassa kasvaa mm meriasteria, rantakukkaa, ahomansikkaa, viinimarja (punainen ?).



Kuva 9. Kuva rakennuspaikan ympäristöstä.

## 6. Vertailua ja yhteenvetoa

Alla olevassa taulukossa on vertailua tarkastelun kohteena olevia rakennuspaikkoja. Taulukon alapuolella on esitetty joitain tarkennuksia ja kommentteja eräisiin tarkasteltuihin kriteereihin.

Molemmat saaret sisältyvät Saaristomeren yhteistoiminta-alueeseen, mutta eivät sisälly saaristomeren kansallispuiston vesi- tai maa-alueisiin. Lännessä lähinnä sijaitseva Mjoön -saaresta osa kuuluu kansallispuistoon. Etäisyys on noin 1,4 km molempiin saariin. Lähimpään suojeltuun vesialueeseen on etäisyyttä noin 1,8 km (Norrholmen).

Luontoarvoiltaan molemmat tarkastellut rakennuspaikat ovat lähes samanvertaisia lajistossa ei suuria eroja ollut kohteiden välillä. Puusto on todennäköisesti Norrholmenilla hieman iäkkäämpää kuin Sivarholmenilla. Pystykelojen määrä samansuuruinen molemmilla alueilla.

Rakennuspaikoilla tai niiden läheisyydessä ei ole ETE-kohteita (erityisen tärkeät elinympäristöt) tai uhanalaisialajistoa tai luontotyyppejä. Molemmat alueet voidaan luokitella Raunion ja muut (2008) mukaan karuiksi merenrantakallioiksi, joka luontotyyppinä on yleinen. Lajisto, joka maininnan ansaitsee, havaittiin lähinnä geolitoraalin alaosassa tyrskyvyöhykkeellä.

Rakentamaton osa Norrholmenin RA-2 alueesta (jolta rakennusoikeutta siirretään) sijoittuu hyvin vaikeasti rakennettavaan kalliomaastoon. Rakennuspaikkaa varten on vaikeata rakentaa laituria jyrkkien rantakallioiden, syvän rannan, sekä tuuli- ja jääolosuhteiden vuoksi. Myös päärakennuksen näkyminen vesialueella on laajempaa Norrholmenilla kuin Sivarholmenilla. Norrholmenin kalliorotkot ja lohkaaret ja kivet tarjoavat lepakoille jonkin verran paremmat levähdyspaikat kuin Sivarholmenin rakennuspaikalla. Ero ei kuitenkaan ole merkittävä. Linnuston suhteen ei liene eroja eri rakennuspaikkojen välillä.



Sivarholmen on tällä hetkellä rakentamaton saari. Sen sijaan Norrholmenilla on tällä hetkellä kaksi rakennuspaikkaa, joista toinen on osittain käytetty.

*Taulukko 1. Rakennuspaikkojen vertailua.*

KOHTEIDEN VERTAILU JA JOHTOPÄÄTÖKSET			
Kriteeri	Norrholmen	Sivarholmen	HUOM
luonnon arvokohteet	ei	ei	tavanomaista saaristoluontoa
nykyiset suojelualueet	ei	ei	ei sisälly kansallispuistoon, kuuluu yhteistoiminta-alueeseen
arvokkaat luontotyypit	ei	ei	1) karut merenrantakalliot (LC)
ETE-kohteet	ei	ei	2)
luonnonmaisema	kyllä	ei	3) rakennuspaikan topografia
maisemarakenne	kyllä	ei	
maankamara	kyllä	kyllä, vähemmän	4) maa- ja kallioperä
linnusto	ei	ei	5) vaikutukset linustoon
muu eläimistö	kyllä	ehkä	6) lepakot
1) Karut merenrantakalliot ovat Lounais-Suomessa tavanomainen luontotyyppi (LC= least concern)			
2) Erityisen tärkeät elinympäristöt			
3) Norrholmenin esitetty rakennuspaikka on sijoitettu korkealle Sivarholmenin rakennuspaikka on topografiassa alemmalla tasolla, ei niin näkyvä			
4) Norrholmenin rakennuspaikka sijoittuu rakennusteknisesti kannalta epäedullisemmin jyrkälle rinteelle verrattuna Sivarholmen			
5) Voitaneen todeta, että rakentamisella ei ole vaikutusta alueen metsä- tai vesilinnustoon			
6) Lepakoita on havaittu Norrholmenilla, mutta esiintymisestä ei tietoa Sivarholmenilta Rotkot ja kurut ovat hyviä päivälepopaikkoja. Erityisesti Norrholmenilla			

Yhteenvedona voidaan todeta, että luontoarvoiltaan (elollinen luonto) molemmat tarkastellut kohteet ovat keskenään aika samanarvoisia. Erityisiä luonnonarvoja ei kummastakaan kohteesta löydetty Eroavaisuuksia syntyy lähinnä rakennusteknisten ja maisemallisten kysymysten kohdalla, joissa Sivarholmen on parempi vaihtoehto.

Sauvossa 20 elokuuta 2024.

Jari Hietaranta